



あなたとJAを結ぶホットライン

# J A club



男子の部優勝  
柳川ジュニア



女子の部優勝  
柳川ジュニア



## 今月の表紙

JA柳川カップ小学生  
バレーボール大会  
男子の部「柳川ジュニア」  
女子の部「柳川ジュニア」  
が優勝 (特集P2~3)

JA柳川のホームページは  
こちらから

<https://www.yanagawa-fk-ja.or.jp>



最新情報を  
更新しています。

職員紹介	14
今月の「輝く人」	14
農業×男子	14
クロスワードパズル	13
ベランダでできるキッチンガーデン	13
たんぼぼだより	12
新鮮食材で楽しくクッキング	12
お知らせ	8~11
営農通信	6~7
Topic & Event	4~5
特集	2~3

特集  
第11回JA柳川カップ  
小学生バレーボール大会



JA柳川  
「センドくん」



JA柳川「センドくん」

第11回 JA柳川カップ小学生バレーボール大会



開会式



選手宣誓する昭代ジュニアの選手たち

JA柳川は9月2日、柳川市民体育館で「第11回 JA柳川カップ小学生バレーボール大会」を開催しました。同大会は、ファンづくり活動の一環として、毎年開催されています。

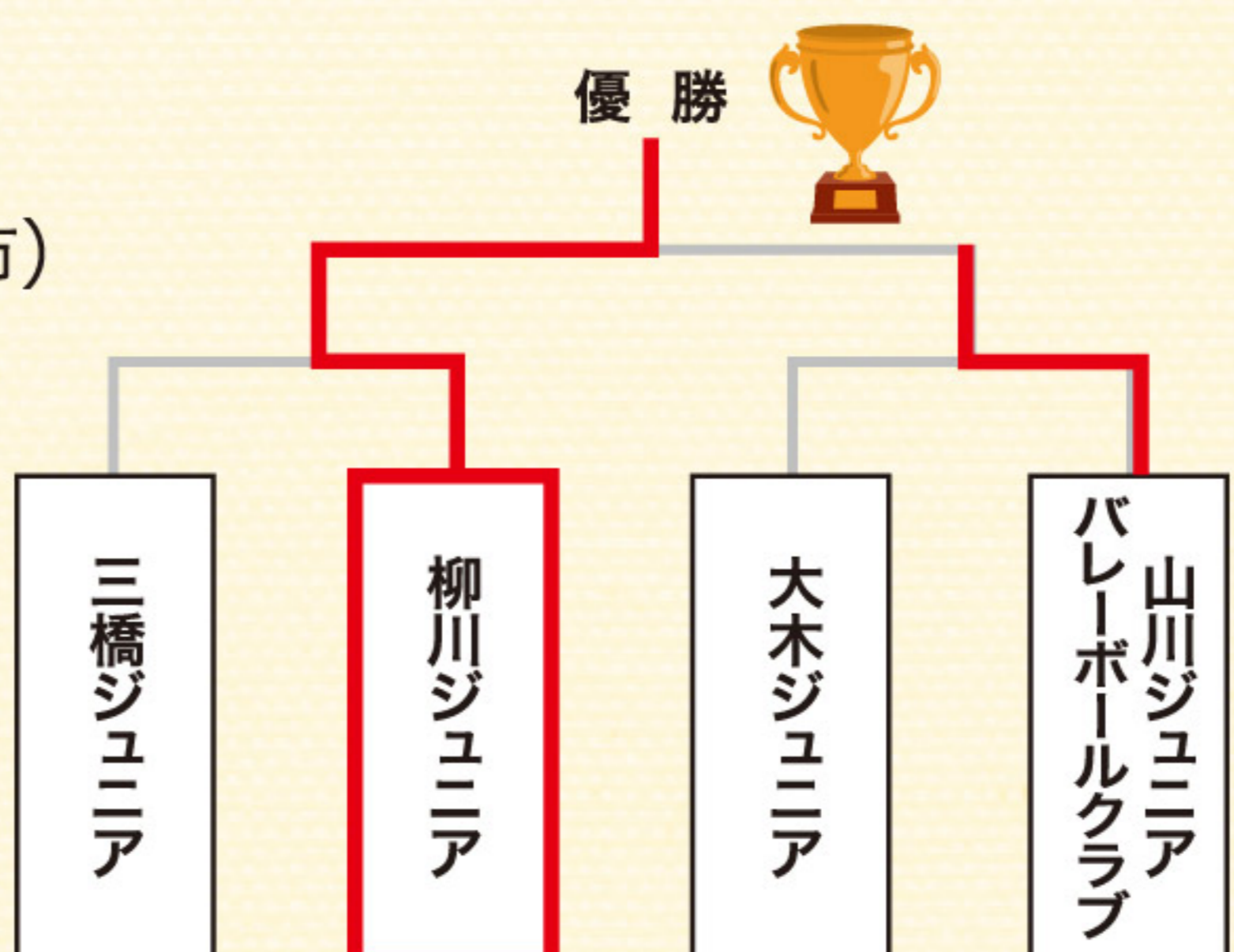
試合は、6人制小学生バレーボール競技規則で行ない、予選はリンクリーグ方式、決勝はトーナメント方式で行われました。市内や県内の男子8チーム、女子10チームが参加し、計183人の選手が熱戦を繰り広げました。

男子の部・女子の部ともに、「柳川ジュニア(柳川市)」が優勝しました。

準優勝、第3位、敢闘賞(親善トーナメントで勝ち残ったチーム)は次の通り。



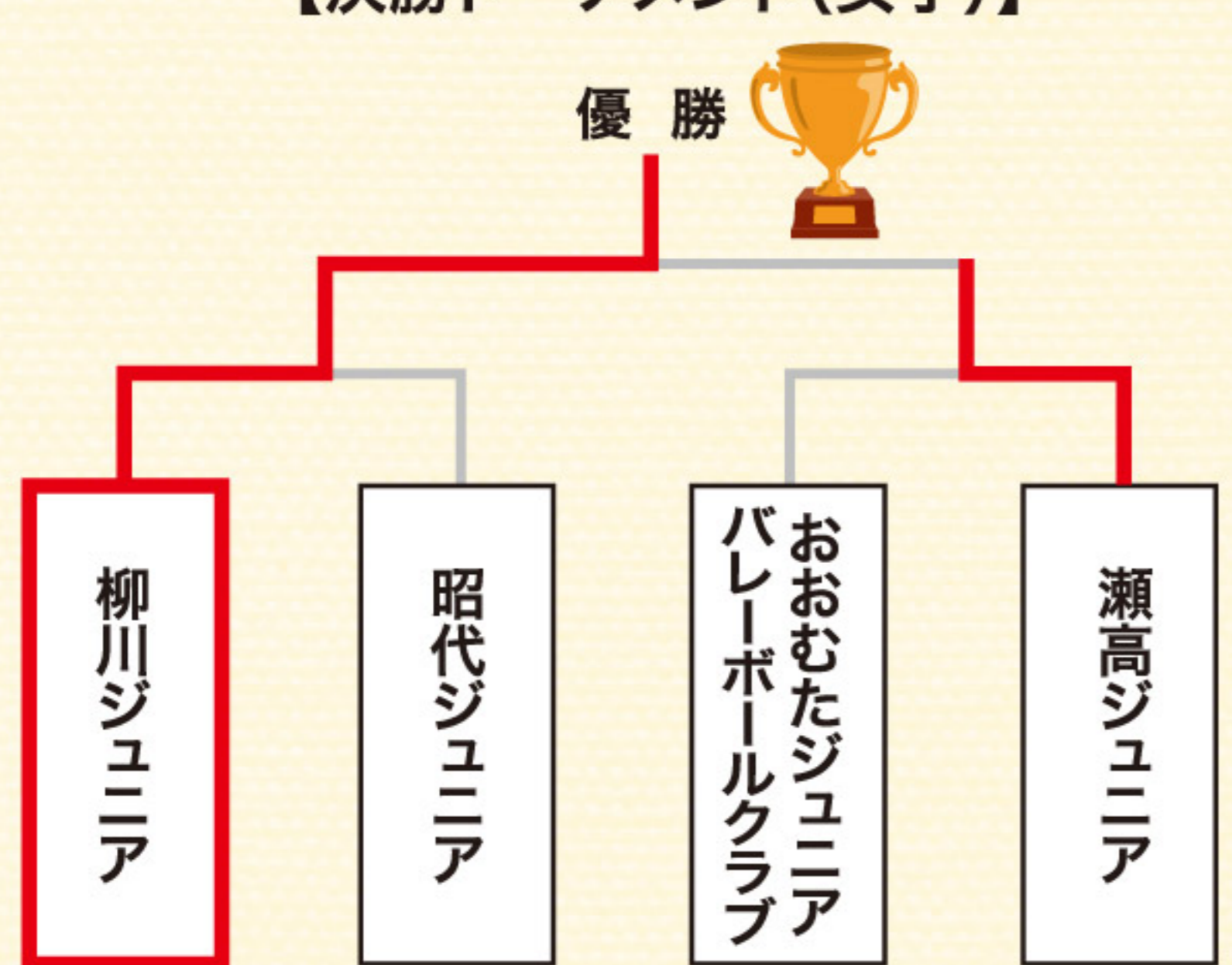
【決勝トーナメント(男子)】



◇男子の部

- ▽優勝=柳川ジュニア(柳川市)
- ▽準優勝=山川ジュニアバレーボールクラブ(みやま市)
- ▽第3位=三橋ジュニア(柳川市)、大木ジュニア(大木町)、
- ▽敢闘賞=大川ジュニアウイングス(大川市)

【決勝トーナメント(女子)】



◇女子の部

- ▽優勝=柳川ジュニア(柳川市)
- ▽準優勝=瀬高ジュニア(みやま市)
- ▽第3位=おおむたジュニアバレーボールクラブ(大牟田市)、昭代ジュニア(柳川市)
- ▽敢闘賞=城島ジュニアバレーボールクラブ(久留米市)

# 管内のチーム紹介

三橋ジュニア (男女)



柳川ジュニア (男子)



柳川ジュニア (女子)



昭代ジュニア (女子)



大和ジュニア (女子)



興味がある方は、お近くのチームの練習を見学しに来てくださいね!



大会の様子



ゆるキャラ「センドくん」が応援にかけつけてくれました。

当JA主催の「JA柳川カップ小学生バレーボール大会」においても、どのチームも年々レベルが上がってきているように感じられます。これらはひとえに監督やコーチ、保護者の皆様の支援の賜物です。そして何より、選手らの日々の練習の成果だといえるでしょう。今後も練習を重ね、中学校や高校に行っても大好きなバレーボールを続けてほしいと思います。そして、未来のオリンピック選手がこの大会から輩出されることを心から願っています。



Topic & Event  
地域の話

8月28日(月) JA柳川年金友の会グラウンドゴルフ大会



優勝＝皿垣開支部 野田茂さん  
準優勝＝柳川支部 山田巖雄さん  
3位＝三橋支部 川口喜利さん



年金友の会は、大和グラウンドで第18回グラウンドゴルフ大会を開催しました。各支部から集まった116名が接戦を繰り広げました。

8月9日(水) レタス部会 生産者大会



柳川・山門レタス産地協議会はJA柳川営農センターで、第46回レタス生産者大会を開きました。生産者や市場関係者など約30人が出席し、協議を行いました。また、2月に行われた品評会の表彰も行なわれ、入賞者に表彰状が渡されました。



8月5日(土) オクラ収穫体験



JA柳川オクラ部会員梅崎浩平さんの圃場で、オクラの収穫体験が行われました。県内一の生産量を誇る柳川産オクラのおいしさを知ってもらうため、オクラ部会と柳川市が共同企画しました。家族連れなど参加者10名が、収穫や新鮮なオクラの試食を楽しみました。

8月21日(月) とまと部会総会



JA柳川とまと部会は、同JA営農センターで第28回とまと部会総会を開きました。平成28年度活動報告並びに収支決算など2議案について審議され、全て承認されました。

総会後行われた生産販売反省検討会では、市場関係者との意見交換が行われ、着色不揃いの改善や、秀品率の向上などの課題に取り組むことを申し合わせました。



8月19日(土) ぶどう部会 試食宣伝即売会



JA柳川ぶどう部会は、マミーズ柳川店と福岡市東区マルキョウ和白店の2カ所で、柳川巨峰の試食宣伝即売会を開きました。ぶどう部会員らと担当職員は、笑顔でPRを行いました。宣伝ブースに訪れたお客様は大粒のぶどうを口にして、「甘くておいしい」「毎年楽しみにしている」と笑顔を見せ、購入されていきました。

## 9 1 (金) な花栽培講習会



営農センターで、な花の栽培講習会を行いました。生産者18人が参加し、南筑後普及指導センターの職員が栽培管理について説明しました。

講習会では、育苗時期のかん水方法や風通しをよくするなどの管理方法や本田準備、定植にあたっての注意点などが説明されました。また、コナガなどの病害虫防除についても確認しました。早いところでは、9月の上旬より播種を行い、11月中旬には出荷が始まります。



## 8 22 (水) ぶどう部会品評会



JA柳川ぶどう部会は、営農センターで「2017年度ぶどう部会（巨峰）品評会」を行いました。34点が出品され、最優秀賞に江口辰也さんが輝きました。

品評会では、出品されたぶどうの糖度や粒の大きさや着色、房のバランスなど一点一点厳しく審査しました。

最優秀賞＝江口辰也さん  
優秀賞＝吉川シズエさん  
優良賞＝山田勝吉さん



## 9 5 (火) たんぽぽのつどい総会

JA柳川助けあい組織たんぽぽのつどいは、営農センターで総会を開き、協力会員32人が出席しました。

2016年度活動報告並びに収支決算や2017年度活動計画案並びに収支予算案など3議案について審議され、全て承認されました。

総会後には柳川警察署から「オレオレ詐欺・振り込み詐欺」についての講話が行われました。「自分だけは大丈夫、という考えにつけ込むのが詐欺の手口。家族と電話口での合言葉を決めるなどして、絶対に詐欺にあわないようにしてください」と注意を呼びかけました。



## 9 12 (水) 農の生け花品評会



組合長賞（中央）＝皿垣開支部 田中鏡子さん  
専務賞（左）＝皿垣開支部 塩塚春香さん  
常務賞（右）＝蒲池支部 古賀京子さん



JA柳川女性部は本所で「第2回JA柳川女性部農の生け花（寄せ植え）品評会」を開催しました。自由な発想で生けた鉢植えで美しさを競い、今年は6支部より計61点の鉢植えが出品されました。

## 適期刈取りを！

### 水 稲



#### 1. 水管理

落水時期の目安は、刈取りの7日前頃です。  
玄米の充実(収量・品質)を向上させるためには、  
できるだけ水を遅くまで与えることが重要です。  
収穫作業に支障のない範囲で、落水時期を遅くし  
て下さい。

#### 2. 刈取り時期

刈取り適期は、色づいた籾の比率が70~80%に  
達した頃で、もみ水分が25%前後になります。  
刈取りが早すぎると登熟が不十分で青米が増え、  
収量や品質が落ちます。  
刈取りが遅すぎると食味の低下や茶米・胴割れ  
米が増え、検査等級が下がるので適期刈取りを心  
がけましょう。

(農産振興課)

### 野菜集荷場

#### なす作業員募集



人 員: 若干名  
時 期: 10月~7月上旬  
(土・日・祝日出勤可能な方)

作業内容: なすの選果業務  
時 間: 午前9時~作業終了まで  
対 象: 60歳くらいまで

\*面接を行います。詳しい内容等を含め、下記の  
連絡先までお問い合わせ下さい。

JA柳川営農センター 76-5155  
園芸振興課 高田・内田・古賀

#### いちご検査員募集



人 員: 2名  
時 期: 11月中旬~5月中旬  
(土・日・祝日出勤可能な方)

作業内容: いちごの検査  
時 間: 午後1時~午後3時程度  
(時期によって異なります)  
対 象: 60歳くらいまで

\*面接を行います。詳しい内容等を含め、下記の  
連絡先までお問い合わせ下さい。

JA柳川営農センター 76-5155  
園芸振興課 古賀・松田



# 10 営農通信 月の農作業

## 稲わらの焼却をやめ、 有効に活用しましょう！

「稲わら」は、土づくりなどに使える有効な資源です。  
人と環境にやさしい農業の推進のため、「稲わら」は焼却し  
ないで有効利用しましょう。

### ◆◆◆「稲わら」を焼却すると…◆◆◆

以下のような問題が心配されます。  
○沿線道路の通行に対する支障  
○洗濯物の汚損の原因になるなど地域住民の生活に対する支障  
そこで…稲わらを積極的に利用しましょう！

### ◆◆◆「稲わら」の有効活用法◆◆◆

- 小麦
  - ・すき込みによる有機物の供給
- 野菜
  - ・すき込みによる有機物の供給
  - ・稲わらによる地表面マルチ

### やむを得ず稲わらを焼却する場合は…

- 事前に周辺の方々へお知らせしましょう。
- 小中学生の登下校の時間帯は避けましょう。
- できるだけ乾燥した午後からの焼却に努めましょう。
- 風向きや時間帯等に配慮し、延焼や交通事故などの防止に  
努めましょう。

### トラクターやコンバイン等を使用した農作業後のお願い

コンバイン・トラクター等を使用した農作業後に、田や畑から公道  
へ出る際には、必ず泥を落としてから走行するようお願いします。  
車道や歩道に落ちた泥のかたまりは、自動車だけでなく歩行者・バイク・自転車・車いすなどの通行の妨げになり大変危険です。環境美化  
と交通安全のため、道路に泥を落とさないようにしましょう。なお、道  
路を汚してしまった場合は、速やかに泥の撤去・清掃をしていただき  
ますようお願いいたします。

柳川市・柳川農業協同組合

## 実エンドウ栽培講習会



下記の通り、実エンドウ栽培講習会を開催します。

【開催日】10月11日(水) 15時~  
【場 所】営農センター 2階大会議室



おうし座 (4/20~5/20)  
【全体運】神経質になりやすい月。重箱の隅をつつくような発  
想はやめて、どっしり構えましょう。クラシック音楽につき。  
【健康運】安定期です。スポーツを始めると刺激大。  
【幸運の食べ物】エノキタケ



おひつじ座 (3/21~4/19)  
【全体運】それなりに勢いはあるものの、小さな失敗で落ち込  
みやすいよう。開き直りの気持ちも大切。まめに気分転換を。  
【健康運】食べ過ぎに注意。胃腸のケアを忘れずに。  
【幸運の食べ物】サトイモ

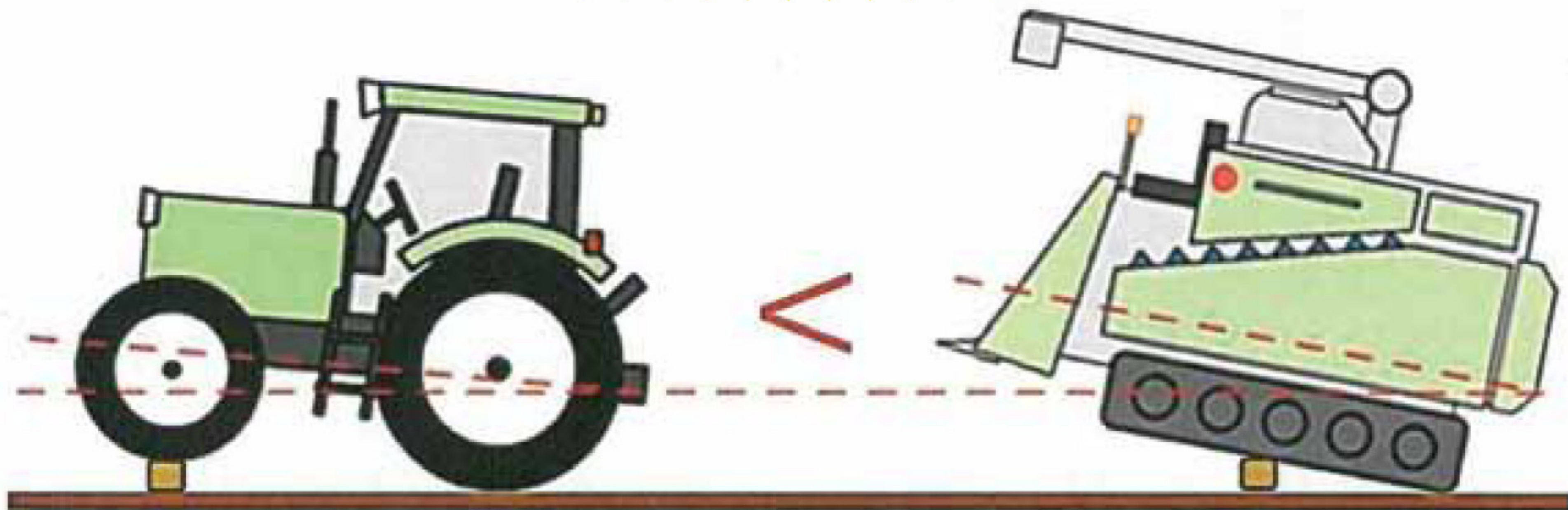


# 収穫の秋は農作業事故が多発！ 特にコンバインの操作は慎重に！

## コンバインは転倒・転落しやすい！

自脱型コンバインに係る「死亡」事故原因は「転倒・転落」が75%と多い。  
(農林水産省「平成27年に発生した農作業死亡事故の概要」より)

コンバインは構造上、重心が高く、畦越え  
時は機体が大きく傾き、転倒の危険！



同じ凹凸でもコンバインの方が傾きが大きい

## コンバインの可動部への巻き込まれが多発！

自脱型コンバインに係る「負傷」事故原因は「刃、巻き込まれ」が約70%  
(農業機械の事故実態に関する農業者調査結果(生研センター・平成20年5月)より)



脱穀作業



わら詰まり除去作業

(出典：(独)生物系特定産業技術研究支援センターのサイト「農業安全情報センター」より)



おとめ座 (8/23~9/22)

【全体運】 やるべき作業を真っ先に済ませたら、後は自分の時間を楽しんで。新しい趣味を持つとうれしい発見がありそう。

【健康運】 疲労が蓄積気味。適度に解消しましょう。

【幸運の食べ物】 カツオ



しし座 (7/23~8/22)

【全体運】 性格の良い面がアピールされ、円満な人間関係が築けそう。初対面の相手にも気さくに話し掛けて。旅行も吉。

【健康運】 運動不足になりがち。しっかり動くこと。

【幸運の食べ物】 小豆



## コンバインでの農作業事故対策

忙しい収穫期、でも、**あせり**は禁物！

### 転倒・転落の防止

#### 高低差、死角に注意！

- ・畦や突起物の乗り越え時は、低速で操作しましょう。
- ・10cm以上の高低差がある場合は、あゆみ板を使用しましょう。
- ・死角に注意し、特に後進時は慎重に操作しましょう。

### 可動部への巻き込まれ事故の防止

#### わら詰まり除去作業時はエンジン停止！

- ・衣服やタオルなどが回転部に巻き込まれないように、適切な服装で作業しましょう。
- ・わら詰まりやわら巻き付きの除去作業は、必ずエンジンを停止して行いましょう。

### 秋の農作業安全月間(9～11月)

福岡県農作業安全連絡協議会(事務局:福岡県農林水産部経営技術支援課)





平成29年10月2日 13:00より  
蒲池支所・柳川支所の



# ATMが稼働開始です

柳川農業協同組合

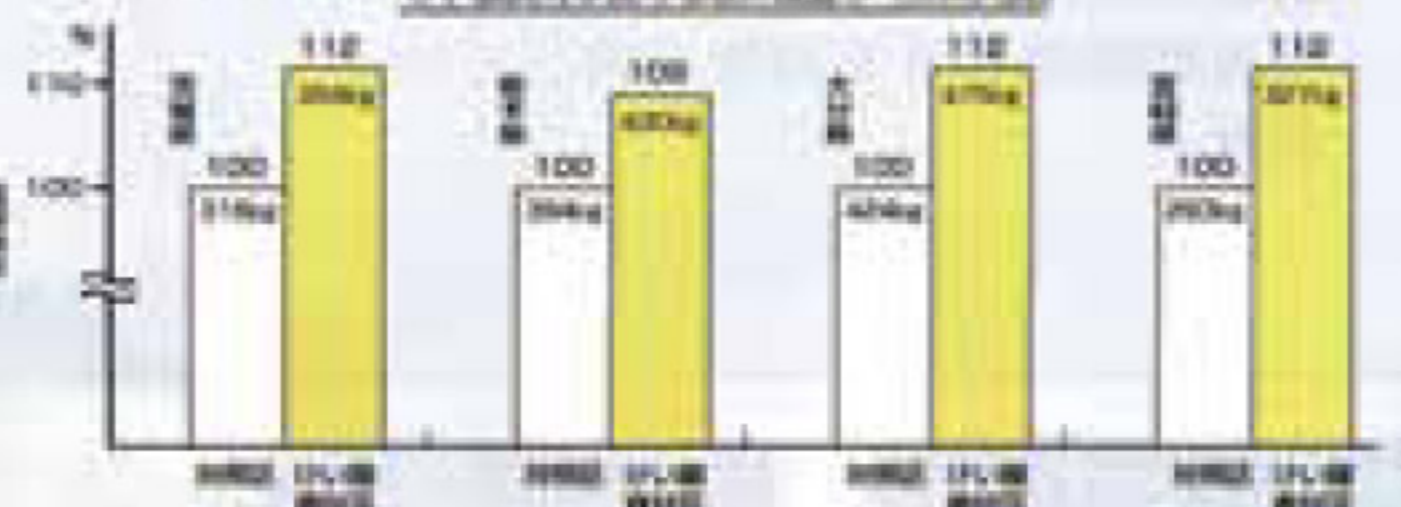
麦の安定経営+大豆・水稲作には  
「ミネラルG」で総合土づくりを!

- ①品質・収量が安定
- ②低コスト・省力 (麦または大豆の石灰 一度でOK)
- ③地力の維持

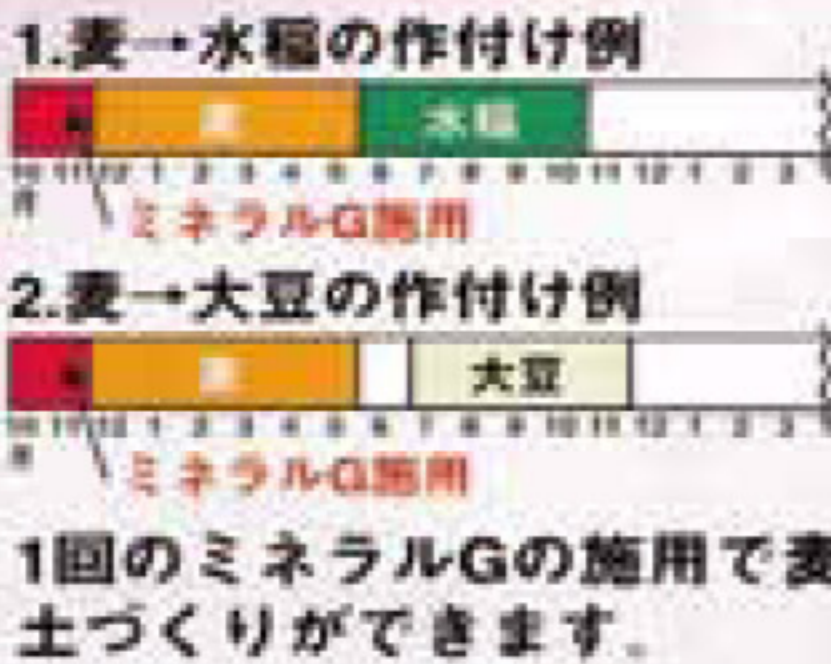
①品質・収量が安定



麦類はイネ科作物なので、けい酸を好みます。けい酸を十分に吸収した麦は丈夫に育ち、病害虫に対する抵抗性を高め、安定収量につながります。



②低コスト・省力



フレコン (200kg) で機械散布を実施すれば、さらに  
①資材代の低減  
②散布の省力が可能



③地力の維持

ミネラルGの含有成分

保証成分 (%)		その他の含有成分 (%)							
アルカリ分	苦土	石灰	けい酸	鉄分	マンガン	リン酸	加里	ほう素	モリブデン
40	2	35~38	17~20	13~18	2~4	1.2~2	0.1~0.5	0.1	微量

石灰・苦土の他、作物の生育に必要なミネラルを豊富に含有しています

JA柳川農産物PRキャラクター  
**センドくん**

ゆるキャラグランプリ 2017

エントリー しました!!

1ID・10・1票  
投票をお願いします



うしろ姿がとってもキュート♡

みなさまの応援  
よろしくお祈りします

★柳川の農産物を全国の消費者へPRするため、今回ゆるキャラグランプリ2017へエントリー致しました。上位にランクインできれば情報発信効果も高く、柳川農産物の知名度向上のためにもぜひ投票にご協力お願い致します。

★インターネットでの投票は  
8月1日～11月10日までです。

「ゆるキャラグランプリオフィシャルサイト」より投票をお願いします。  
投票サイトはこちら  
<http://www.yurugp.jp/vote/>  
※初回のみ登録が必要です。entry@vote.yurugp.jpへ空メールを送信して登録して下さい。



QRコードからも投票できます→

## JA柳川女性部 10月行事予定

全 体	10月13日(金)	女性部本部役員会議
三 橋	10月 6日(金)	視察研修

お問い合わせは、  
各支所の営農経済課または、  
経済企画課女性部担当まで。



## 年金友の会 10月行事予定

本 所	10月17日	JAバンク福岡 年金友の会 グラウンド・ゴルフ 親善大会 (予備日:10月19日)
皿垣開	10月20日	支所グラウンド・ゴルフ大会 (予備日:10月23日)

年金口座指定キャンペーン・  
年金予約キャンペーン実施中!  
平成29年4月3日(月)～  
平成30年2月28日(木)まで



やぎ座 (12/22~1/19)  
【全体運】責任ある立場を任せられるなど、重圧を感じやすいかも。肩の力を抜いた方が好結果に。気晴らしには散歩が有効。  
【健康運】体力増強を目指して。健康に近づけそう。  
【幸運の食べ物】ポラ



いて座 (11/23~12/21)  
【全体運】知的好奇心を刺激され、いろいろとやってみたくなるはず。カルチャーセンターなどに足を運んでみるのが正解。  
【健康運】不安定。運動前には念入りに準備運動を。  
【幸運の食べ物】ユズ

# 終活セミナー開催

**開催日** 10月7日(土)

10:00~11:30

**ところ** おもひでホール三橋

**申込締切** 10月5日(木)

**定員** 20名(予約制)

事前に電話で予約をお願い致します

**参加費  
無料**

J Aにお取引のない方も  
気軽にご参加ください

～セミナープログラム～



- 終活とは?
- エンディングノートの書き方  
(エンディングノート無料進呈)

※セミナー終了後、相続等の質問を承ります。  
お斎の試食会あります。

■ご予約・お問い合わせ

J A柳川葬祭センターおもひでホール 0120-72-4744

## お葬式の事前相談会～ご案内～

### 事前相談のメリット

- 「お葬式の費用がどれくらいかかるか心配で、  
家族に負担をかけたくない」
  - 「いざと言う時に、家族が慌てて、  
困らないようにしておきたい」
  - 「悲しみの最中に、  
費用や段取りの心配をしたくない」
- ◆ いつでも、事前相談行っております!!  
☆相談受付時間 9時～17時(毎日)☆

安心と信頼で御奉仕する J A柳川 葬祭センター



**おもひでホール**

0120-72-4744

この度の葬祭に際し、  
ご会葬頂きました皆様方に  
心より御礼申し上げます。

平成29年8月 利用件数20件 <敬称略>

《喪主》	《故人》
皿垣開 江崎スマ子	江崎 馨
三橋 木下 道代	木下 仁七
三橋 松藤 憲一	松藤 静雄
三橋 目野 徳喜	目野 久子

他、多数の御利用を頂いております。  
※喪家の承諾の上掲載いたしております。

謹んでお悔やみ申し上げます。

柳川農業協同組合 代表理事組合長 成清 法作



## 監事会だより

■第6回監事会 8月18日(金)

### ◆協議事項

- (1) 平成29年度期中監事監査の考え方について



## 理事会だより

■第5回定例 平成29年8月29日(火)

### ◆付議事項

- 第1号議案 柳川市農業振興整備計画の変更に対する回答について
- 第2号議案 出資金減口について
- 第3号議案 出資金減口について

### ◆報告事項

- (1) 貸付金金利改定報告について
- (2) 回収実績報告について
- (3) 平成29年度葬祭事業施設別月次利用実績について
- (4) 平成29年度介護保険等事業実績表について
- (5) 経営所得安定対策交付金相当額の立替実施について
- (6) 利益相反取引実行結果について
- (7) J A柳川合併30周年記念事業実行委員会設置について
- (8) 土壌改良剤の共同散布について
- (9) J A柳川南部地区C E新設工事について

## JA柳川 連絡先一覧

**本 所** / TEL 0944(73)6312

〒832-0058

福岡県柳川市上宮永町425番地の1

**営農センター** / TEL 0944(76)5155

**経済センター** / TEL 0944(74)2000

**農機センター** / TEL 0944(74)2110

**福祉事務所** / TEL 0944(74)9980

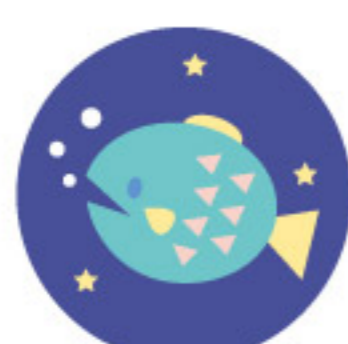
(たんぼぼ)

**支所** ●蒲池支所/72-9233 ●大和支所/76-3009

●昭代支所/73-6241 ●皿垣開支所/76-0211

●柳川支所/73-6311 ●三橋支所/73-6131

HPアドレス : <https://www.yanagawa-fk-ja.or.jp>



うお座 (2/19~3/20)

【全体運】 やたらと不安になり、心配しやすいでしょう。マイナス方向に考えず、いい面を探すこと。開運には花を飾って。  
【健康運】 健康法に凝り過ぎる暗示。ほどほどがベスト。  
【幸運の食べ物】 リンゴ



みずがめ座 (1/20~2/18)

【全体運】 とても前向きになれる。攻めの姿勢をモットーに思う通り行動することで、順調に物事が進展するでしょう。  
【健康運】 日々、身軽に動けば体調改善に効果あり。  
【幸運の食べ物】 シメジ

新鮮食材で  
楽しく  
クッキング



Point!

時間がたってもサクサクなのでお弁当にも。白身魚でもおいしいです！

「キッチン晴人」オーナーシェフ・永井智一

## サトイモの パルミジャーノフリッター

### 【材料】

- ・サトイモ ……………3個
- ・衣  
薄力粉 ……………1/2カップ  
ビール ……………1/2カップ  
パルメザンチーズ…大さじ2
- ・パセリ ……………少々
- ・塩 ……………少々
- ・サラダ油……………適宜



### 【作り方】

- ①サトイモは皮をむき、水大さじ1（材料外）を入れた皿に載せ、ラップフィルムを掛け柔らかくなるまで電子レンジで加熱する。
- ②衣の材料をボウルに合わせ、ホイッパーでゆっくりと混ぜ合わせる。
- ③②に粗熱を取ったサトイモを入れ、170度のサラダ油で揚げる。
- ④油を切り、塩とパセリを振って出来上がり。付け合わせにラディッシュなど（材料外）。

## JA柳川デイサービス 「たんぽぽ」だより

JA柳川デイサービスセンター「たんぽぽ」は、利用者とその家族、同JAの役職員ら合わせて56人を招き、第4回夏祭りを開催しました。

利用者は、熊本県荒尾市を中心に活動するパフォーマンスグループ「炭坑ガールズ」による歌とダンスをはじめ、お菓子釣りやカラオケ大会など、様々な催しを楽しみました。

昼食後には、大和町のビッグバンド「ザ・ジーベック」による演奏会が行われ、懐メロを中心に演奏が披露されました。生演奏に合わせ、参加者全員で合唱するなど、大いに盛り上がりました。その後、盆踊りを全員で踊り、夏祭りを満喫した一日でした。

室内を飾る装飾は全て手作り。利用者は「夏らしいことができてよかった」「みんなで歌ったり踊ったり、楽しかった」などと話し、終始笑顔を見せてくれました。

## JA 柳川デイサービスセンター「たんぽぽ」



▲全員で恒例の盆踊り



▲カラオケ大会も大盛り上がり！



▲ザ・ジーベックによる生演奏



▲センドくんもやってきました



▲今年は金魚(のおもちゃ)も釣れたヨ！  
ヨーヨー釣り



▲とってもかわいい炭坑ガールズ



▲お菓子釣り

## サヤエンドウ (マメ科エンドウ属)

土壌医 ● 藤巻久志

正月の黒豆に始まって、大相撲夏場所のソラマメ、居酒屋のビールにエダマメなどと、日本人は本当によく豆を食べます。大豆で作られる納豆やみそ汁は毎日のように食卓に上がります。

エダマメと大豆は同じ植物ですが、未熟の前者は野菜に、完熟の后者は食用作物に分類されます。エンドウもサヤエンドウは野菜、ウグイスマメは食用作物に分類されます。

マメ科の花はとても魅力的です。サヤエンドウは春先に近縁のスィートピー(ハマエンドウ属)に似た花が咲きます。ベランダでサヤエンドウを栽培すれば、花の観賞と野菜の収穫が楽しめます。サヤエンドウには白花種と赤花種があります。

サヤエンドウの仲間には、未熟な実を食べるグリーンピースと、豆が熟してもさやが柔らかくさやごとと食べられるスナックエンドウがあります。エンドウは畑がなくても、日当たりが良ければ、ベランダでも栽培できます。エンドウの生育適温は15〜20度で、幼苗のうちは0度以下の低温にも耐えられます。本葉2〜3枚のときに最も寒さに強いので、温暖地では10月下旬から11月中旬に種まきします。



深さ15cm以上のプランターに市販の培養土を入れ、20cm間隔、深さ2cmで、1カ所に3〜5粒まきします。本葉2枚ぐらいいまでに間引いて、1カ所2本立てにします。暖かくなると急に伸びるので早めに150cmの支柱を立て、つるを誘引します。

追肥はつぼみが見え始めた頃から10000倍の液肥を1週間置きに施します。肥料が多過ぎると過繁茂になり、実の付きが悪くなります。過湿も嫌うので、少し乾燥気味に管理します。厳寒期には保湿を兼ねて、敷きわらなどで株元を保護すると良いでしょう。

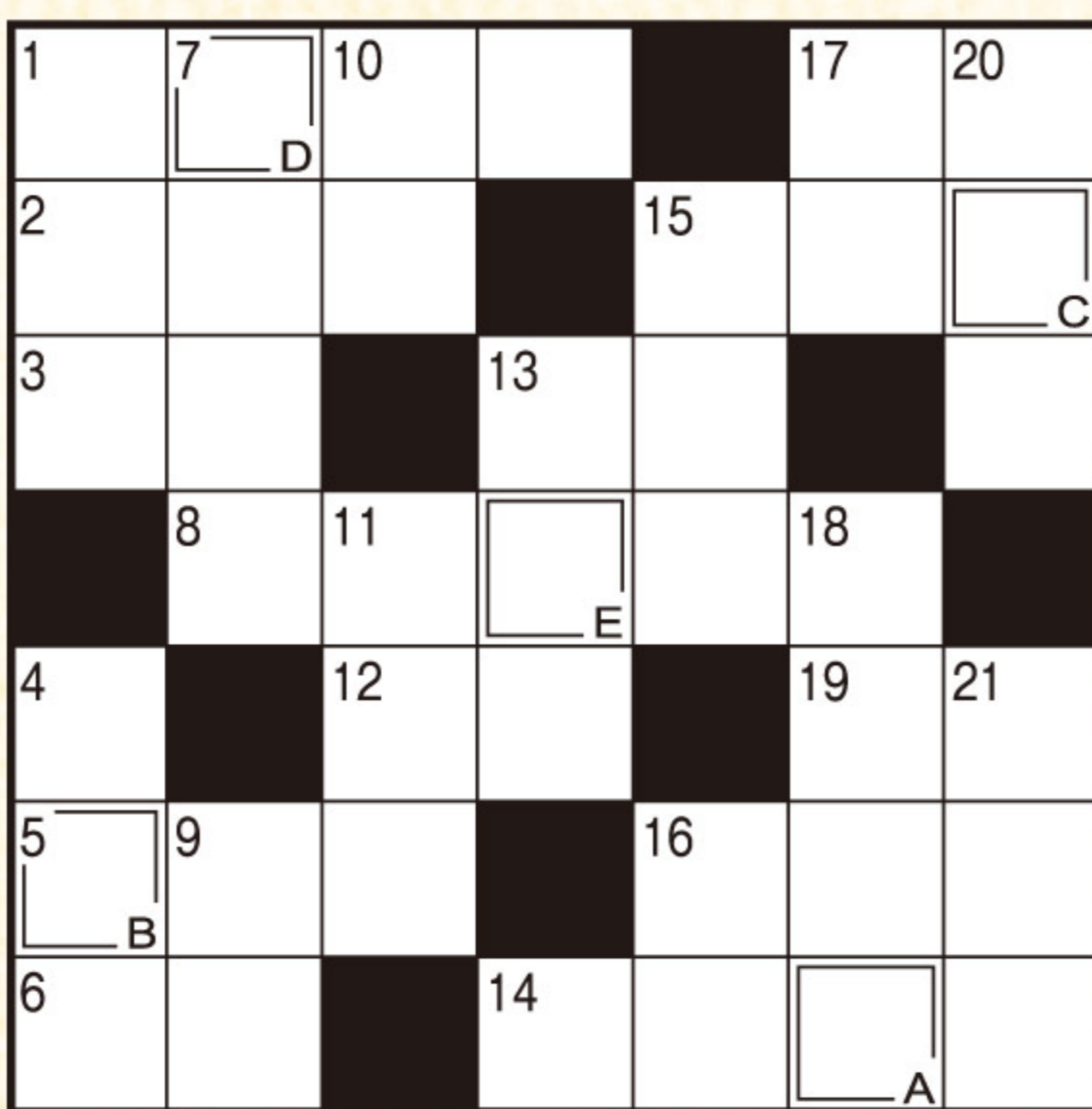
さやが大きくなり、中の豆がやや膨らんできた頃が収穫適期です。ゆでたり炒めたりして、鮮やかな緑と独特の歯触りをお楽しみください。

## クロスワードパズル

二重マスの文字をA~Eの順に並べてできる言葉は何でしょうか？

タテのカギ

- ① くるくるとカールした髪
- ④ ふすまや障子はこの上を動かします
- ⑦ 電車の中にぶら下げられています
- ⑨ くらを置いて乗ります
- ⑩ 自分の娘の夫のこと
- ⑪ ーに無勢だ、勝てないなあ
- ⑬ せき止めに良いといわれるバラ科の果物
- ⑮ 車を止めてーブレーキを引いた
- ⑯ スズシロはダイコン、スズナは
- ⑰ 黄色い貴金属。元素記号はAu
- ⑱ 競技などを途中で棄権すること
- ⑳ 眠るときに着る物
- ㉑ 猫にー豚に真珠



### ヨコのカギ

- ① 唱歌『虫のこえ』で最初に出てくる虫
- ② 江戸ーはガラスをカットして作られる工芸品です
- ③ よく内科と対比されます
- ⑤ マタタビ科の果物。鳥の名にちなんで名付けられました
- ⑥ リビングともいいます
- ⑧ 季節によって住む場所を変える鳥
- ⑫ 箸を数えるときに使う言葉
- ⑬ 舟をこぐ道具
- ⑭ こしあんとー、どちらがお好き？
- ⑮ 秋に美味しい魚の代表格
- ⑯ 牛などに食べさせる牧草のこと
- ⑰ 白と一緒に働きます
- ⑱ 吸盤がたくさんある海の生き物

### 抽選で5名様に

### JA柳川農産物加工品詰め合わせをプレゼント!!

二重マスに入った文字を、A→Eの順に並べてできる言葉が答えです。ハガキに答えと住所、氏名、年齢、電話番号、を明記。JA、当広報誌などへのご意見や身近な出来事を書き添えて下記までお送り下さい。締切は平成29年10月6日消印有効。

〒832-0058 柳川市上宮永町425-1

JA柳川総合企画課「プレゼントクイズ」係



### 先月号の答え「ブドウガリ」

#### ■ 先月号の当選者 (応募総数1137通)

- ・江口 昂甫さん 佃町
- ・堤 美由紀さん 有明町
- ・浅谷 政美さん 山口県
- ・三塩 聡美さん 佐賀県
- ・原田 玲子さん 福岡県

※2017年6月1日より郵便はがきの料金が、52円→62円に変更になりました。

## 編集後記



朝夕が過ごしやすい季節になりましたね。秋といえばお月見。中秋の名月と呼ばれる十五夜は、美しい月を観賞しながら、秋の収穫に感謝をする行事だそうです。お天道様と農家さんがはぐくんだ、おいしい作物を食べられることに感謝です♪ (N.M)



釣り系×男子

農業×男子



on

継続は力なり



JA柳川 青年部大和支部  
黒田 健夫さん (35歳)



Profile

作っている作物 : 米・麦・大豆  
趣味 : 釣り  
農業をする上での目標 : まだまだ上達!!  
最近ハマっているもの : 釣り・ボウリング

向上心  
仲間×笑顔

off



on



今月の「輝く人」

柳川支所管内

藤吉 佳美さん (60歳) 趣味 特技・三味線



7年前から三味線を習いはじめました。普段は福祉施設でのボランティア演奏をしたり、おにぎえのお囃子など祭りに参加したりしています。上達をめざし、尊敬する師匠のレッスンを一生懸命頑張っています。

三味線に限らず、音楽とは、人と人を繋ぐものだと思います。たとえ言葉が通じなくても、楽器ひとつ、音楽ひとつがあれば、年齢も性別も、人種も越えて分かり合えます。

これからの目標は、どんどん技を磨いて、御座敷の場で三味線を鳴らすことです。チャレンジ精神を胸に、日々励んでいきたいと思います。

職員紹介

よろしくお願ひ  
します

柳川支所 金融課 古賀 健志

4月から柳川支所の  
渉外担当になりました。  
組合員さんや地域のみな  
さんから元気をもらって  
頑張っています。これか  
らもお役にたてるよう  
一生懸命頑張ります。



好きな野菜 アスパラガス  
趣味 映画鑑賞  
休日の過ごし方 スポーツ観戦



JAファンづくり活動

JA柳川は『食と農』を基軸としたJA地域密着活動を通じて、  
地域農業と協同組合の理解を深める活動を展開します。

本所



トマトを収穫し終えた本所のガーデンに、今度は  
ハーブを植えました。この種類のハーブには血圧を  
下げる効果があるとか…！健康管理も大切に…

「有明海花火大会」ボランティア



柳川支所

8/27  
日

柳川支所の職員が有明海花火大会の駐車場  
係やシャトルバス発着場係としてボランティ  
ア活動しました。今年も大迫力でしたね。