



あなたとJAを結ぶホットライン

# J A club

2018  
**9**  
No.318



## 今月の表紙

8月4日、JA柳川合併30周年を記念し、三橋生涯学習センターで「柳川農産物生産振興大会」が開かれました。

JA柳川のホームページはこちらから

<https://www.yanagawa-fk-ja.or.jp>



最新情報を更新しています。

職員紹介	12
JAファンづくり活動	12
今月の「輝く人」	12
農業×男子	12
クロスワードパズル	11
ベランダでできるキッチンガーデン	11
ふれ愛の里通信	10
我が家の逸品	10
お知らせ	8
営農通信	6
Topic & Event	4
JA柳川の自己改革	2
Index	3

特集

JA柳川の自己改革



JA柳川  
「SENDOKUN」

# JA柳川の自己改革

特集

JA柳川は「地域とともに歩むJA柳川」の経営理念で、

**農業者の所得増大**

**農業生産の拡大**

**地域の活性化**

を柱とする「自己改革」に取り組んでいます。

JA柳川  
「センドくん」



## ★「自己改革」とは？

…政府が示した「農協改革」に対応し、自主・自立の協同組合として、JAが自ら考え決めて取り組むものです。

## ＜自己改革の例＞

### ●久留米地区9JAによる 低コスト肥料の開発

県内9JAと合同で「ちくごのめぐみ」を開発。共同で開発・販売を行なうため、価格を抑え、組合員の皆さまの負担軽減に取り組んでいます。



### ●六次化商品の開発

「AMANERO」や「フリーズドライスープ」など、規格外品を使った商品の開発を行うことで、規格外品に付加価値をつけ、生産者の所得向上を図っています。



### ●カントリーエレベーター・ 野菜集荷場など共同利用 施設の再編

10年間の長期計画の中で、老朽化したCEの集約(南部地区CE・東部地区CE)、2か所野菜集荷場を一元化新設(大和集荷場)などを行うことで、営農販売基盤の強化と、組合員の皆さまの作業軽減等に努めました。



### ●担い手の育成・ 確保に向けた支援

担い手専門部署(TAC)を設置。品目ごとのトレーナー制度を利用することで、きめ細やかな営農指導を行っています。



**T**とことん、**A**会って、**C**コミュニケーション!!



農協改革は政府が行う、政府のための取り組みだけど、自己改革は組合員目線で事業・活動を見直し、“地域に根差したJA”として地域農業とくらしのために取り組む改革なんだ！

### SENDOKUN

柳川農産物を全国の消費者へPRするためのキャラクターで、水郷巡りの船頭さんをいきのいい新鮮な農産物で表現している。  
柳川農産物の全出荷資材(段ボール、フィルム等)に載せたり、ポスターやのぼりに活用することで、柳川農産物の「認知度向上」「ブランド化」を図る。

★ゆるキャラグランプリ2017では、ご当地部門で13位に入賞。JA主催の行事や、地域のイベントなど積極的に参加しています。

日本農業新聞でも“自己改革”についての取り組みは多数取り上げられています。  
JA柳川や県内JA、全国の自己改革をリアルタイムで知りたい方は、ぜひ日本農業新聞をご購読ください。



皆さんの「自己改革」に向ける関心が 日本の農業を救います  
11月以降から行われる全戸訪問・アンケートに対するご協力をお願いいたします



### 全職員でとりくむ！ “自己改革”

JA柳川の職員は全員“自己改革取り組み推進バッジ”を着用しています。  
このバッジは「組合員や地域住民に対し“自己改革”を周知するとともに、全職員が“自己改革”を担う一員であることを再確認する」目的をもっています。

★今後も、JAクラブにて自己改革について詳しくご紹介します



8  
8  
(水)

## 柳川ひのひかり キャンペーン抽選会

JA柳川は8日、「水郷柳川の米ひのひかり」の販売促進を目的に、4～5月に行われた「昔懐かし手作りアイスキャンデープレゼントキャンペーン」の抽選会をJA柳川営農センターで行い、92通の応募の中から30人の当選者が選ばれました。



## 8 1 (水) なら部会総会

白柳荘で平成29年度なら部会総会並びに反省検討会を開きました。活動報告並びに収支決算、役員改選など3議案が審議され、全て承認されました。冬場の出荷量が順調だったことと、高単価だったことから、販売高が前年より80%増加し、平年並みに回復しました。



▲部会員全員で柳川のならを支えています。

## 8 7 (火) レタス部会総会

柳川・山門レタス産地協議会はJA柳川営農センターで、第47回レタス生産者大会を開きました。生産者や市場関係者など約30人が出席し、協議を行いました。新たな取り組みとしてラップ包装の手間を省き、収穫当日に出荷することで品質の保持に努めました。2017年度産の単価は1ケース当たり約2,454円と平年を上回りました。



▲「今後も精力的に売り込んでほしい」と期待を寄せる金子市長の挨拶

## 7 30 (月) 平成30年度 柳川農産物特産品づくり 推進協議会総会

JA柳川や柳川市、生産者らで構成する柳川農産物特産品づくり推進協議会は、市内で推進協議会総会を開きました。同協議会の会長を務めるJAの成清法作組合長や副会長を務める金子健次市長など、計26人が出席しました。

総会では、2017年度事業報告、収支決算並びに監査報告、2018年度事業計画及び収支予算の2議案について審議を行い、すべて承認されました。



▲会議の様子

## 7 20 (金) 女性のつどい

JA柳川女性部は、柳川総合保健福祉センター「水の郷」ホールで、女性のつどいを開きました。女性部員及びその家族合わせて386人が参加しました。

成清好美女性部長や同JAの成清組合長からのあいさつ後、劇団つばさによるお芝居人情時代劇とお笑い大衆演劇が行われ、謝宛君さんの歌謡ショーなど終始賑わいを見せました。



▲会場にはたくさんの笑顔が溢れました

## 8 1 (水) いちじく初出荷

管内でいちじくの出荷が始まりました。出荷初日、2L～Lサイズを中心に「榊井ドーフィン」197ケース、「とよみつひめ」14ケース、計211ケースが九州の市場へ出荷されました。生産者は「甘いいちじくをぜひ食べてほしい」と話しました。



▲出荷されるいちじく。今年度も10月いっぱいまで出荷を行う予定です

## 8 1 (水) JA柳川営農生産組合連絡協議会

営農センターで営農生産組合連絡協議会が行なわれました。平成30年産麦関係についてや、土壌改良剤共同散布助成についてなどが協議・報告されました。



▲連絡協議会の様子

## 8 2 (木) ぶどう部会総会

柳川支所で平成30年度ぶどう部会総会を開きました。部会員27人が出席し、平成29年度活動報告並びに収支決算書など第4号議案まで審議され、全て承認されました。また、昨年度の部会品評会の表彰も行われました。



## 8 3 (金) 柳川巨峰初出荷



▲厳密にチェックを行う検査員たち

管内でぶどうの出荷が始まりました。初日は913ケースが5市場へ出荷されました。高温乾燥の影響で小玉傾向にあるものの、糖度は平年並みと食味は良く、潮風の恩恵を受けた甘いぶどうが収穫・出荷されています。出荷は9月中旬まで続きます。

## 7 16 (月) にぎりめしの集い

JA柳川青年部は県生協久留米地区協議会主催の「にぎりめしのつどい」に参加しました。同JAのブースではAMANEROをはじめとする加工品の試食が行なわれました。終了後、来場したPTAメンバー等に地元の特産品をPRするため、オクラとアスパラガスをプレゼントしました。



▲会場は多くの来場者でにぎわいました。

## 8 3 (金) 博多蕾菜栽培講習会

生産者15人が参加し、平成29年産の生産販売実績や平成30年産の生産販売基本方針などについて協議がなされ、その後、南筑後普及指導センターの職員からの指導が行われました。「高級食材」としてだけでなく、一般食材としての量販拡大、業務向けの販売対策強化のための方策を検討、実施し、所得の安定、向上を目指します。



▲新規作付希望者も参加し、今後の生産者増加が見込まれています

## 適切な水管理を！

### 水 稲



#### 台風対策

今年は台風の発生が多くなっています。暴風による葉先の損傷、籾ずれ、脱粒、倒伏の被害を防ぐため台風接近前から通過後2日間は水を保ち、脱水症状の被害を防ぎましょう。



穂ばらみ期～開花期は、最も水を必要とする時期なので水を溜めて下さい。

その後は間断灌水で、土の中に酸素を入れ、根の活力を維持して下さい。

夢つくし・元気つくしの刈取りの適期は出穂後33～35日、籾水分は24～28%、一穂の3/4程度が熟れる時期を目安にして下さい。

収量・品質の確保のため、落水時期は収穫作業に支障がない範囲で、できるだけ遅くして下さい。(玄米の充実を向上させるため)

(農産振興課)

## 期間限定！

### ひしを販売します！！



ひしを営農センターで小売り販売致します。下記問い合わせ先へご連絡のうえ、数量と日時を予約していただきますようお願い致します。なお、商品と引き換えに代金を頂きます。

※土曜・日曜・祝日は販売致しませんのでご了承下さい。お値段・期間も下記問い合わせ先へ連絡下さい。

※9月下旬出荷スタート見込み

【連絡先】JA柳川営農センター  
園芸振興課 松田・金縄  
TEL:76-5155



# 9 営農通信

## 月の農作業

## 病害虫防除の徹底を！

### 大 豆

今月は、ハスモンヨトウに加えてカメムシと紫斑病の防除を実施して下さい。

#### 防除時期

カメムシの防除は開花期から20～30日後の9月中旬頃が効果的です。

ハスモンヨトウの防除と合わせて実施しましょう。

#### 使用薬剤

ハスモンヨトウ	ベガスフロアブル 又は	2,000～4,000倍	100ℓ	三種混合
	プレバソンフロアブル5	4,000倍	100ℓ	
カメムシ	スミチオン乳剤	1,000倍	100ℓ	
紫斑病	トップジンM水和剤	1,000～1,500倍	100ℓ	

なお、ミナミアオカメムシの発生が目立つ場合は、10月上旬頃にスタークル顆粒水溶剤2,000倍液100ℓを補正防除して下さい。

**注意) 散布時には近隣作物や住宅街への飛散防止の徹底をお願いします。**

(農産振興課)

## な花栽培講習会

下記の通り、な花栽培講習会を開催します。

【日 時】9月5日(水)11:00～

【場 所】営農センター 2階大会議室



おうし座 (4/20～5/20)

【全体運】レジャー運が活性化。気の合う仲間と遊びに出掛ければ、大いに楽しめます。クリエイティブな活動にもツキ。  
【健康運】運動に励むのに最適。体力アップが可能。  
【幸運の食べ物】サツマイモ



おひつじ座 (3/21～4/19)

【全体運】物事を悪い方に考えそう。あまり深刻にならず、失敗しても笑い飛ばしてしまうぐらいが正解。ハーブティー吉。  
【健康運】ストレスを感じがち。適度な気晴らしを。  
【幸運の食べ物】サンマ

# 普及情報

筑後農林事務所 南筑後普及指導センター

## 農薬の安全使用について

### 1 農薬を使う理由

九州は、温暖多雨(高温多湿)な気象環境にあるため、雑草・害虫・病原体の発生と活動が盛んです。そのため、品質の良い農産物を安定的に生産するためには、雑草や病虫害から農産物を保護する必要があります。

### 農薬を使用する、主なメリット

- ① 収量が安定する
- ② 品質・外観が向上する
- ③ 労働力が減少する

### 2 農薬を使用する際の心得

農薬は、国の登録制度に基づき安全性の評価を行い、安全・適正な使用方法を定めています。登録された農薬は、正しく使用されてこそ安全性が確保されます。農薬の適正使用のためには、使用前に以下のことを必ず確認しましょう。

#### ① 農薬使用基準の遵守

- 適用がある農産物に散布する
- 農薬の使用量や希釈倍数は、使用方法が定められていることを認識し再度確認



- 使用時期と農産物の出荷予定日までの日数が確保されているか確認
- 農産物の収穫前には、生産履歴により農薬を使用してから農産物を収穫するまでの日数が定められた通りに確保されているかを確認
- 同一の有効成分を含む農薬の使用には以下を注意！
- ・ 使用記録簿とラベルにより使用回数を確認
- ・ 農薬の使用記録簿には、有効成分ごとの使用回数を記載

#### ※間違いやすい作物名の事例

作物の名前が似ていても大きさ、収穫時期が異なる場合は、別作物として農薬登録されています。

- ・ 大きさが違う「トマト」と「ミニトマト」
- ・ 収穫時期が違う「大豆」と「枝豆」、「ヤングコーン」と「スイートコーン」
- ・ 形が違う「レタス(結球)」と「リーフレタス(非結球)」

### ② 飛散(ドリフト)防止

散布された農薬が対象農作物以外に飛散した場合、近接の農産物への影響(薬害、残留濃度など)、公共用水域への農薬混入など環境への影響、近隣の住民などとのトラブルが起こる可能性がありますので注意しましょう。

### 3 現場での農薬の適正管理

#### ① 農薬の適正な保管

- 鍵の付いた農薬保管庫を設置
- ・ 人目に付かない、火気がない冷暗所に設置する
- ・ 特に、毒劇物は、盗難・紛失防止のため、鍵のかかる丈夫な保管庫で保管する
- 普通物、毒劇物、除草剤を分けて保管
- ・ 使用する農薬を間違わないようにするため

#### ② 農薬の適正な管理

- 農薬の在庫管理を実施
- ・ 生産者は、有効期限切れの農薬の削除、必要以上の農薬購入防止のため、毎年一回、農薬の在庫状況を確認、記載し、在庫管理をおこなう

- 農薬を他の容器へ移し替えない
- ・ 他の農薬の容器に移し替えると、農薬の誤使用につながるおそれがあるため

#### ③ 農薬の適正な処分

- 農薬の空袋や空きびん、有効期限切れの農薬は指定業者に処分を依頼する
- ・ 使用済みの空きびんは、水で三回洗浄し、処分するまで二箇所にまとめて保管
- ・ 生産者は、J/A等が年一回程度実施している産業廃棄物(不要農薬)の回収で適正に処分
- ・ 農薬の空袋等の野焼きは、禁止



### お問い合わせ先

- ◆ J/A 柳川営農センター  
0944・76・5155
- ◆ 南筑後普及指導センター  
0944・62・4191

◆ 組合員の皆様へ、農薬(毒劇物指定)購入の際は、必ず印鑑が必要です。  
◆ 農薬の安全使用と飛散防止対策を徹底しましょう。



かに座 (6/22~7/22)

【全体運】 好奇心を刺激されることがあったら、とことん調べてみるとグッド。新しい趣味や習い事を始めるのも刺激大。  
【健康運】 うっかりしやすい月。けがに気を付けて。  
【幸運の食べ物】 昆布



ふたご座 (5/21~6/21)

【全体運】 珍しく感情的になりやすいかも。人の行動に口出しすると、トラブルを招くので、ご用心。笑顔を心掛けて。  
【健康運】 運動不足気味。小まめに動けば好変化が。  
【幸運の食べ物】 アシタバ



## JA柳川女性部

## 「農と野の生け花」品評会

### 「農と野の生け花」を創ってみませんか？

「農と野の生け花」は農村にある自然の恵み、農作物をそのまま素材にし身近な農具や民具を器にした生け花です。

自然や大地と共に生きる農業を愛し、育てた多くのものから自分の感性を生かし、自由な発想で、素晴らしい感動の世界を形にする「農と野の生け花」を募集いたします。

#### 作品例



詳細は支所営農経済課まで、お問合せください。

#### 審査の基準

- ①農村の自然な風景を連想する
  - ②色彩の豊かさと草花などの素材のバランス
  - ③独創的なアイデア・工夫
  - ④素材およびその鮮度
- ※「自然な素材」を使ってください(購入した草花は減点の対象)

#### 出展要領

日時：平成30年9月13日午前9時  
場所：本所 経済センター倉庫前

主催：JA柳川女性部

### 昭代支所・三橋支所で年金友の会 グラウンドゴルフ大会を開きました。



昭代支所(8月3日)



三橋支所(8月2日)

### おめでとうございます！ 管内で各賞を受賞しました



JA柳川いちご部会  
あまおう15周年記念大会  
福岡県知事賞・産地維持の部最優秀賞



血垣開支所 渉外担当 松藤亜希子さん  
農林中金信用事業業務検定試験  
年金の部・5位

## 第31回 やつしろ全国花火大会

日帰りバスツアー

旅行実施日 **10月20日** (土)

(大人お一人様)

旅行代金 **11,800円**

旅行企画・実施



観光庁登録旅行業第339号

株式会社農協観光 久留米支店

☎ 0942(39)3132 総合旅行業務取扱管理者 榎 博幸

お申し込み・お問い合わせ先

福岡県知事登録旅行業者代理業第29号

JAみい旅行センター

総合旅行業務取扱管理者 緒方康智

☎0942(73)4198

福岡県知事登録旅行業者代理業第55号

JAふくおか八女旅行センター

総合旅行業務取扱管理者 室園幸利

☎0943(22)7480

## 情報提供について

当組合は、組合運営の健全性を高めるため、組合に対する苦情・相談に対し迅速かつ円滑な解決を図るため、窓口を置くなど組合員の利便に配慮しその苦情処理に努めます。

については、以下のような情報提供窓口を設置しておりますのでご案内申し上げます。

#### 【役職員の法律違反などの情報窓口】

監事は、組合を監査するにあたり、組合運営に係る情報を組合員より広く収集するため、一般苦情相談窓口とは別に情報提供を受け

る窓口を設置しております。電話または封書にて下記宛に連絡くださいますようお願いいたします。

連絡先	住所	〒832-0058 柳川市上宮永町425-1
	電話番号	0944-73-6312(代)
	部署名	監査室
	受付監事	常勤監事 田中 勝秀 宛

※お電話の場合は、営業日の9時～17時をお願いします。

おとめ座 (8/23~9/22)

【全体運】新しいことにチャレンジする好機。未体験の事柄でも思い切ってやってみる価値あり。新発売の商品にも注目を。

【健康運】スポーツを楽しめば、体調が上向きそう。

【幸運の食べ物】シイタケ

しし座 (7/23~8/22)

【全体運】ゆったり過ごせる期間。趣味や好きなことに時間を費やせば、充実感を味わえそう。部屋の模様替えもお勧め。

【健康運】食べ過ぎに注意。栄養バランスも大切に。

【幸運の食べ物】ミョウガ



# JA柳川女性部 9月行事予定

全 体	9月6~7日 (木~金)	本部役員視察研修
	9月13日 (木)	農と野の生け花品評会
	9月13日 (木)	本部役員会議
蒲 池	9月19日 (水)	助けあい ミニデイサービス
昭 代	9月11日 (火)	助けあい ミニデイサービス
三 橋	9月12日 (水)	助けあい ミニデイサービス

お問い合わせは、各支所の営農経済課または、経済企画課女性部担当まで。



JA柳川の定期積金

# おもひで積金

おもひで積金ご加入特典 + 組合員ご利用特典 おもひでホール安心セット価格より  
 おもひで積金ご加入特典 + 年金友の会会員ご利用特典 最高 **10%割引!**

◎詳しくは各支所窓口へお問い合わせください。

## お葬式の事前相談会～ご案内～ 事前相談のメリット

- 「お葬式の費用がどれくらいかかるか心配で、  
家族に負担をかけたくない」
- 「いざと言う時に、家族が慌てて、  
困らないようにしておきたい」
- 「悲しみの最中に、  
費用や段取りの心配をしたくない」
- ◆ いつでも、事前相談行っております!!  
☆相談受付時間 9時～17時(毎日)☆

安心と信頼で御奉仕する JA柳川 葬祭センター



# おもひでホール

☎ 0120-72-4744

この度の葬祭に際し、  
ご会葬頂きました皆様方に  
心より御礼申し上げます。

平成30年7月 利用件数18件 <敬称略>

《喪主》		《故人》	
柳川 松本喜代子	松本 博文	三橋 木元 友喜	木元喜代次
柳川 堤 保久	堤 ミサ子	三橋 大橋 一男	大橋ハツノ
大和 松藤ヒデ子	松藤 博臣	三橋 藤木サチヨ	藤木 正見
皿垣開 羽江 澄子	小宮ミツ子	地区外 鷹尾 幹雄	鷹尾 静子

他、多数の御利用を頂いております。

※喪家の承諾の上掲載いたしております。

謹んでお悔やみ申し上げます。

柳川農業協同組合 代表理事組合長 成清 法作



## 監事会だより

### ■第5回監事会 平成30年7月12日(木)

#### ◆協議事項

- (1) JA財務モニタリング報告について
- (2) JA体制整備モニタリング報告について

#### ◆報告事項

- (1) 平成28年度期末監事監査の指摘事項に対する改善経過報告について
- (2) 平成29年度期中監事監査の指摘事項に対する改善経過報告について
- (3) 平成29年度県パトロール検査の指摘事項に対する改善経過報告について
- (4) 平成29年度期末監事監査に対する報告書について
- (5) 平成29年度内部監査の品質に関する内部評価結果の報告について
- (6) 平成30年度第1四半期の内部監査結果報告について



## 理事会だより

### ■第4回定例 平成30年7月27日(金)

#### ◆付議事項

- 第1号議案 平成29年度ディスクロージャー誌について
- 第2号議案 柳川市農業振興整備計画の変更に対する回答について
- 第3号議案 経営所得安定対策交付金相当額の立替実施について
- 第4号議案 団体貸付について

#### ◆報告事項

- (1) 平成29年度内部監査の品質に関する内部評価結果の報告について
- (2) 平成30年度第1四半期の内部監査結果報告について
- (3) 総体的なリスク量管理表について
- (4) 平成29事業年度末基準体制整備モニタリングについて
- (5) JAバンク基本方針に基づく「経営管理資料」について
- (6) 平成30年度第1四半期の余裕金運用実績について
- (7) 貸付金利改定報告について
- (8) 回収実績報告について
- (9) 平成30年度葬祭事業施設別月次利用実績について
- (10) 平成30年度介護保険等事業実績表について
- (11) 平成31年度職員募集について
- (12) 平成30年度組合員数調べについて
- (13) 平成30年産麦検査実績集計表について
- (14) JA柳川農産物生産振興大会開催について
- (15) 購買未収金債権処理について
- (16) 広島県域の「全国相互連携」の発動について

## JA柳川 連絡先一覧

本 所 / TEL 0944(73)6312  
〒832-0058福岡県柳川市上宮永町425番地の1

営農センター / TEL 0944(76)5155  
 経済センター / TEL 0944(74)2000  
 農機センター / TEL 0944(74)2110  
 福祉事務所 / TEL 0944(74)9980  
 (たんぼぼ)

支所 ●蒲池支所/72-9233 ●大和支所/76-3009  
 ●昭代支所/73-6241 ●皿垣開支所/76-0211  
 ●柳川支所/73-6311 ●三橋支所/73-6131

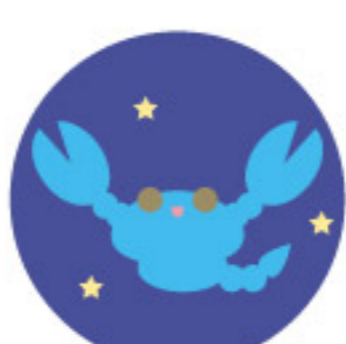
HPアドレス: <https://www.yanagawa-fk-ja.or.jp>

さそり座 (10/24~11/22)

【全体運】コミュニケーション運上昇。初対面の人とも楽しく話せます。新しいタイプの友人をつくれば、世界が広がりそう。  
 【健康運】口コミで有益情報をゲット。試してみてください。  
 【幸運の食べ物】イチジク

てんびん座 (9/23~10/23)

【全体運】サービス精神を発揮すると、対人運が好転するはず。面倒見よく接してみてください。気分転換にはマッサージが効果的。  
 【健康運】気持ちにゆとりを持つことで、好影響大。  
 【幸運の食べ物】ごま



# 女性部夏季料理教室より紹介♪



- ① ニコ・ニコおむすび
- ② がんもどきとニラのスープ (家の光2018.7月号より)
- ③ かぼちゃのミルクそばろ煮 (家の光2018.6月号より)
- ④ なすとピーマンの佃煮風

## ④ なすとピーマンの佃煮風



### 【材料 4人分】

なす …………… 200 g	いりごま (すりごま) …… 小さじ 2
ピーマン …… 200 g	砂糖 …………… 大さじ 2
しょうが …… 8 g	しょうゆ …………… 大さじ 2 弱
	みりん …………… 大さじ 1

### 【作り方】

- ① なすは5cm長さの拍子木切りにする。ピーマンは縦1cm巾に切り、しょうがは針しょうがに切る。
- ② 鍋に砂糖、しょうゆ、みりんを入れ、①のなすとピーマンを入れ汁気がなくなるまで煮詰める。
- ③ 器に②を盛り、上に針しょうがとごまをのせたら完成!



栄養たっぷりの旬の食材を使って



## JA柳川農産物直売所「ふれ愛の里」通信 第27回



### ●6/22 (金)

この日は惣菜バイキングにお客様感謝デー。今月は「100円で」トマトのつめ放題を行ないました。そして、管内の小学生2人が職場体験に。盛りだくさんの一日でした。

こどもたちは 朝のあいさつから始まり、つめ放題の呼びかけ、レジ横での袋詰めも。忙しいにも関わらず、段々と早く出来るようになりました。そして、楽しみにしていたレジ打ちです。スタッフが横についてのレジ打ちですが、お客様の協力もあり、なんとかこなしていきます。10分…20分…と上達するふたり。子どもって飲み込みが早いですね。

2人に感想を聞いてみました。「袋詰めはバラバラじゃなくて、くずれないように入れること」「いらっしゃいませ、ありがとうございます、など、常に意識してあいさつすること」「素早く行動すること」など、いろんなことを感じ取った職場体験になったようです。今度、おうちの方と買い物に行ったら、ぜひ袋詰めのお手伝いをしてくださいね。

### ●8/19 (日)

恒例の流しそうめんを行いました。竹でできた本格的な流しそうめんは夏休みの思い出にぴったりですね。



今は、地元のいちじくや柳川巨峰とともに、赤い果肉の「ルピアレッド」などおいしいメロンが出ています。肥後メロンもそろそろ出ます。お楽しみに!

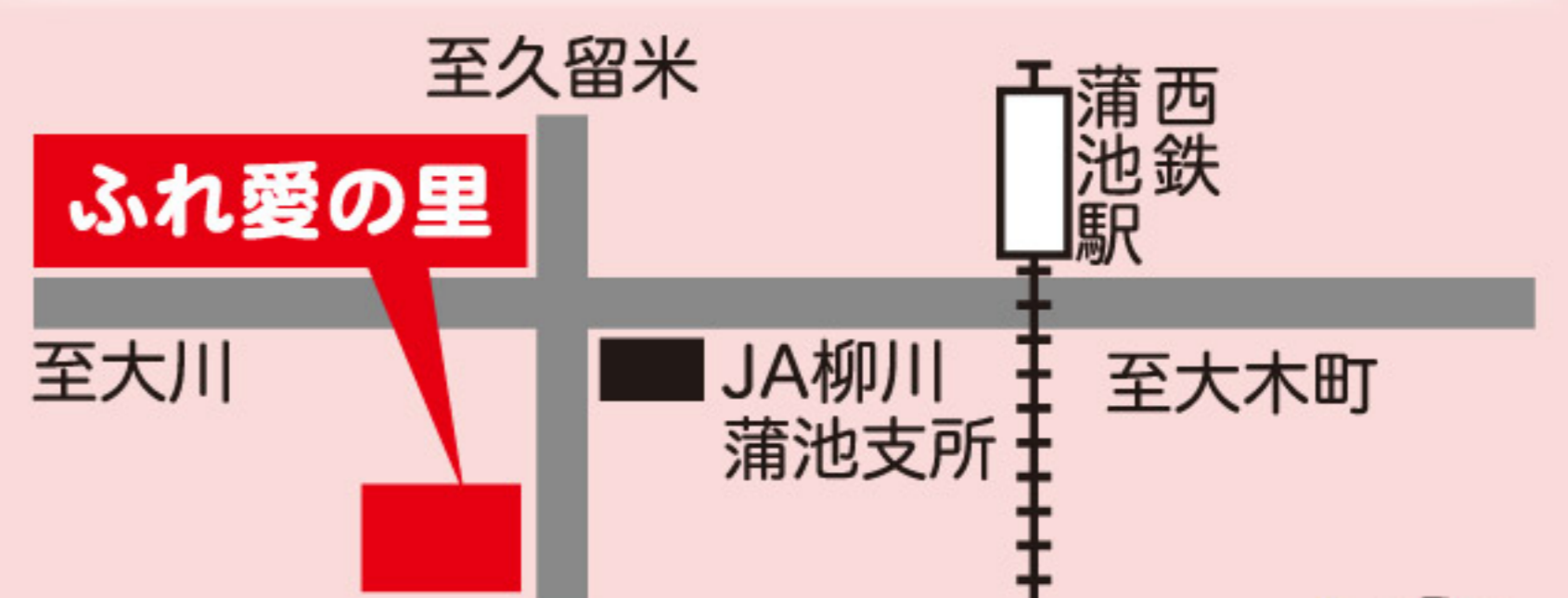
### ●6/17 (日)



父の日に来店・お買い上げのお客様に「お菓子のプレゼント」をしました。「ワァ…うれしか…」とかテシながら受け取られるお父さん、「私がいただきます」とお母さん。…話が弾みました。

### 直売所イベント予定

- 9月11日(火) ポイント2倍デー
- 9月22日(土) お客様感謝の日



住 所 / 福岡県柳川市金納552-1  
営業時間 / 4月~9月 9:00~18:00  
10月~3月 9:00~17:30  
年中無休(※盆・正月を除く)

- 農産物直売所「ふれ愛の里」  
TEL:0944-74-2025
- JA柳川センドくんストア  
経済企画課(直売所担当)TEL:0944-76-0042



### やぎ座 (12/22~1/19)

【全体運】アクティブになれる月。積極的な行動がチャンスを作るきっかけに。また、ふとしたひらめきにも幸運の予感。  
【健康運】心穏やかに過ごすことで、体調を整えて。  
【幸運の食べ物】シメジ



### いて座 (11/23~12/21)

【全体運】発想力が乏しくなり、良いアイデアが浮かびにくい時期です。周囲の意見に耳を傾けることで、意外なヒントが。  
【健康運】疲れをため込みやすい。しっかり休息を。  
【幸運の食べ物】トウガン

## チンゲンサイ(アブラナ科アブラナ属)

土壌医 ● 藤巻久志

チンゲンサイやタアサイなどの中国野菜がスーパーに並ぶようになったのは、日中国交正常化前年の1971年の広州交易会に参加した種苗会社種を日本に持ち帰ったからです。

チンゲンサイやタアサイの種は、すでに遣隋使や遣唐使の時代に日本に持ち込まれていたはずですが、それらが根付かなかつたのは、アブラナ属の野菜だからです。ほとんどのアブラナ属は他家受粉で、周りに菜の花が咲く畑では、他のアブラナ属と容易に交雑し、品種独自の形質を維持できません。今は採種技術の向上により、安定した品質の種が供給されるようになってきました。

チンゲンサイは、1970年代は青軸パクチオイや青茎パクチオとも呼ばれていました。1983年に農林水産省が流通の混乱を防ぐためにチンゲンサイに名称統一しました。漢字では青梗菜と書き、梗は芯の堅い茎を意味します。

チンゲンサイは生育期間が短く、暑さ、寒さに強い野菜です。4月から10月まで種まきできます。春まきや夏まきはアオムシやヨトウム

シなどに食害されやすいので、被害の少ない秋まきの方が栽培は楽です。

日当たりと風通しの良いベランダならプランターで栽培できます。深さ10cm以上のプランターに市販の培養土を入れ、条間10cmの筋まき、または10cm×5cmの点まきをします。順次間引き、本葉3〜4枚で1本立ちにします。農薬を使用しないキッチンガーデンでは、間引きした物も間引き菜としてみそ汁の具などに利用できます。

土が乾燥すると肥料の効が悪くなり、生育も鈍化します。水やりは朝やつて、夕に土の表面が乾く程度にします。追肥は1週間置きに1000倍の液肥を施します。

秋まきでは40〜60日で収穫できます。草丈15cmが目安です。チンゲンサイは中国野菜ですが、おひたし、グラタン、油炒めなど和洋中に利用できます。

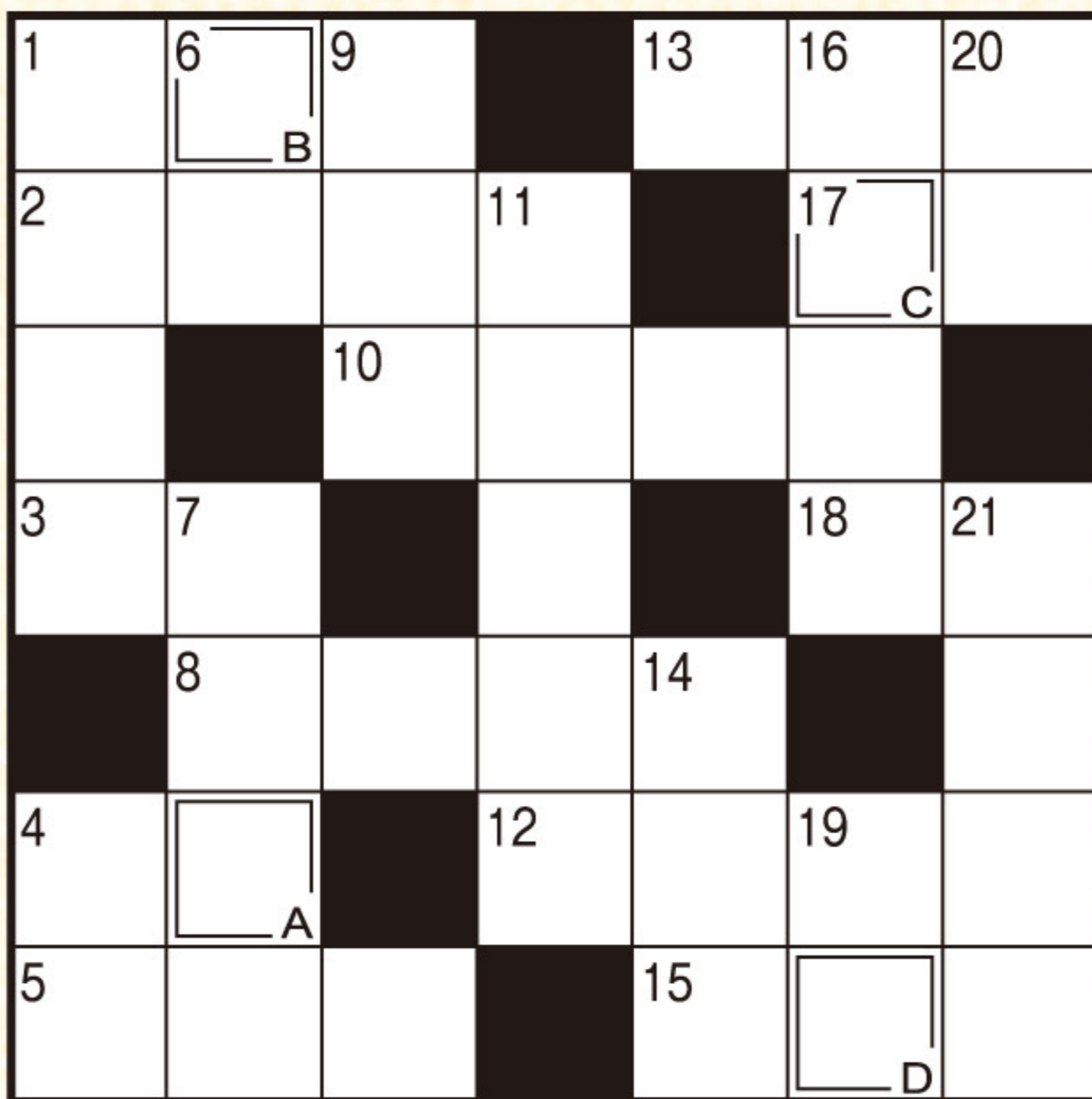


## クロスワードパズル

二重マスの文字をA~Dの順に並べてできる言葉は何でしょうか？

タテのカギ

- ① 電流を流したり切ったりする装置
- ④ 深谷、下仁田、九条といえは
- ⑥ 膝より下、くるぶしより上
- ⑦ 野山を耕して畑にすること
- ⑨ 鉄棒や跳び箱を使って行う 体操
- ⑪ 木を育てたり切り出したり加工したりする仕事
- ⑭ 体の90%以上が水分だという、水にすむ生き物
- ⑯ 年下の女きようだい
- ⑰ 田楽にしてもおいしい紫色の実野菜
- ⑳ あ、おいしそう。ひと ちようだい!
- ㉑ カイコの繭から作ります



ヨコのカギ

- ① 十五夜に飾る植物
- ② 米の収穫作業の一つ
- ③ エレベーターの表示では「B」
- ④ よく飼われているペットなんだニヤ
- ⑤ 石原裕次郎と牧村旬子のデュエット曲「——の恋の物語」
- ⑧ ——足りて礼節を知る
- ⑩ 和風の携帯薬入れ。黄門様のドラマでおなじみです
- ⑫ 恋愛運や金運などを見てもらいます
- ⑬ カラオケ店で離さない人もいます
- ⑮ 招く人がホストなら、招かれる人は
- ⑰ 月の模様はウサギがこれをついているように見えるとか
- ⑱ 佐渡島に保護センターがある鳥

### 抽選で5名様に JA柳川農産物加工品詰め合わせ をプレゼント!!

二重マスに入った文字を、A→Dの順に並べてできる言葉が答えです。ハガキに答えと住所、氏名、年齢、電話番号、を明記。JA、当広報誌などへのご意見や身近な出来事を書き添えて下記までお送り下さい。締切は平成30年9月6日消印有効。  
〒832-0058 柳川市上宮永町425-1  
JA柳川総合企画課「プレゼントクイズ」係



### 先月号の答え「ナツマツリ」

■ 先月号の当選者 (応募総数1432通)

- ・二本木千里さん 有明町
- ・櫻木 貞子さん 三橋町
- ・川崎 由依さん 福岡市
- ・村山 恵さん 新潟県
- ・豊山 妙子さん 長崎県

## 編集後記

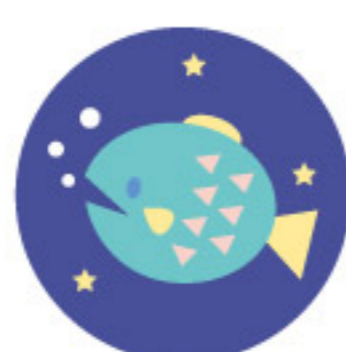


まだまだ暑い日が続いています。熱中症対策を心がけましょう。さて9月1日は「防災の日」であることをご存じでしょうか？避難所の確認や防災袋の中身のチェック。これを機に、家族みんなですら防災について話し合ってみましょう！ (N.M)



### お詫びと訂正

J A c l u b 8月号P9「監事会だより」の表記が誤っておりました。誤「第4回臨時監事会」正「第4回監事会」ここに訂正し、お詫び申し上げます。



うお座 (2/19~3/20)  
【全体運】 状況判断を間違えやすい。大事なことほど即決はせず、人のやり方を参考にして。リフレッシュには観劇へ。  
【健康運】 ストレッチなどで軽く体を伸ばすと◎。  
【幸運の食べ物】 梨



みずがめ座 (1/20~2/18)  
【全体運】 文句が多く、トラブルメーカーになりやすい暗示。悪いところではなく、長所に目を向けて。玄関掃除で開運を。  
【健康運】 生活リズムが乱れがち。寝不足は避けて。  
【幸運の食べ物】 チンゲンサイ

きずな系×男子

いちご部会祝50周年!

# 農業×男子



JA柳川 いちご部会 青年部(皿垣開支部)

田中 真楠さん (38歳)



Profile

- 作っている作物 : いちご・米
- 趣味特技 : キャンプ・外遊び
- あなたにとっての農業とは : 仕事、自身を高めるもの
- 農業する上での目標 : 家族が仲良くいること  
仲間を大事にすること



## 今月の「輝く人」

大和支所管内

白谷 春子 さん(78) 趣味「詩吟、カラオケ」



私の趣味は詩吟やカラオケです。詩吟は始めて30年以上になります。昨年、日本武道館で行われた吟剣詩武道大会の全国大会に大牟田吟詠連盟の合同女性チームの一員として出場、見事3位に入賞しました。カラオケは歌謡教室で月4回練習を行い、発表会に出ています。

詩吟やカラオケが楽しいと感じるのは、お客さんの前で吟じたり歌を歌ったりするときです。大好きな着物姿でスポットライトの下に立つと、気合が入りますね。

定年後から今まで、健康のためにグラウンドゴルフもやっています。体が動く限り、趣味を楽しんで続けていきたいです。

## 職員紹介

全カ!!

大和支所 営農課 武藤 胤輝

4月から新人職員として、大和支所営農経済課配属になりました。まだまだ分からないことばかりですが、先輩・上司の指導のもと頑張ります。



好きな野菜 いちご  
趣味 野球・釣り  
休日の過ごし方 ドライブ・釣り



## JAファンづくり活動

JA柳川は『食と農』を基軸としたJA地域密着活動を通じて、地域農業と協同組合の理解を深める活動を展開します。

7/14 (土)



柳川支所

### ひまわり園除草作業

職員らは園内の除草作業に参加しました。



7/14 (土)

### 清掃活動

昭代支所

昭代支所の職員らは、昭代支所・昭代第一小学校周辺の除草作業・清掃活動を行いました。