



あなたとJAを結ぶホットライン

# J A club



## 今月の表紙

市内の小中学校の給食に、柳川産あまおうを提供しました。  
(写真・柳河小学校1年生)

## JA柳川のホームページはこちらから

<https://www.yanagawa-fk-ja.or.jp>



最新情報を  
更新しています。

職員紹介	12
JAファンづくり活動	12
今月の「輝く人」	12
農業×男子	12
クロスワードパズル	11
ベランダでできるキッチンガーデン	11
新鮮食材で楽しくクッキング	10
たんぽぽだより	10
お知らせ	8
営農通信	6
Topic & Event	4
	2

みんなで楽しく  
朝ご飯を食べよう

特集



JA柳川  
「SENDOKUN」



JA柳川  
「 SENDOKUN 」

# みんなが楽しく朝ご飯を食べてみよう

食育インストラクター 岡村麻純

朝食を毎日しっかり  
食べていますか？

忙しい朝、ついつい食事が後回しになり、お菓子を食べて済ませてしまったり、時にはまったく食べなかつたりしていませんか？

調査によると20代から30代の男性は30%の人が朝食を食べていないそうです。※1

人間の体は1日3回の食事をすることでリズムをつくっています。食事の理想は、おながすいたときに食べたい物を食べたい量だけ食べるのではなく、毎日決まった時間に、栄養も量もバランスを取って食べるということです。



その中でも、朝食はとても重要です。

人間は太陽の光を浴び、朝食を食べて体の代謝を高め、体温が上がることで目覚めることができます。また、朝食を食べないと他の食事摂取量が上がらず、太りやすくなるともいわれています。他にも、朝食を食べないと集中力が低下することも分かっており、朝食を食べる子どもと食べない子どもでは、ペーパーテストの成績に差が出るという調査結果もあります。



朝食が  
大切な理由とは？

なぜそこまで朝食は大切なのでしょう。人間の体をコントロールしているのは脳です。脳は他の臓器とは違い、糖質であるグルコースのみをエネルギーとし

て利用して機能しています。糖質は食後約4時間でほぼ吸収されます。その後、長時間食事をせず、糖質が不足すると、今度は肝臓が一時的に蓄えている糖分からグルコースを作り出し、脳へ送りまします。しかし肝臓が貯蔵できる糖質はわずか半日分ほど。そのため、朝食を食べずに、夕食から次の日の昼食まで長い時間が空くと、夕食からの糖質と、肝臓に蓄えられていた糖質を合わせても、脳へエネルギーを補給し続けることができません。

その結果、血糖値が低下し、脳の働きが悪くなってしまうのです。特に育ち盛りで脳の働きが盛んな子どもたちにとって、朝食から取るエネルギーがいかに重要であるかが分かります。夕食が遅くなってしまう場合は無理せず軽く済ませ、翌朝にしっかり食べることを優先してほしいと思います。

※1 [http://www.maff.go.jp/j/syokuiku/minna\\_navi/](http://www.maff.go.jp/j/syokuiku/minna_navi/) (農林水産省「みんなの食育」)



**忙しくても  
家族で食べる習慣を**

では、家族そろって朝食を食べていますか？

それぞれの生活リズムがあり、気が付いたらいつもバラバラに食べているという方も多いのではないのでしょうか。調査によると、家族と一緒に食事をする事がほとんどないと答えた方は、夕食では4.3%だったのに対し、朝食では20.2%ととても多くなっています。※2

家族がバラバラに食事をする、独りぼっちで食事をする孤食、それぞれが違う物を食べる個食が増えてしまいます。



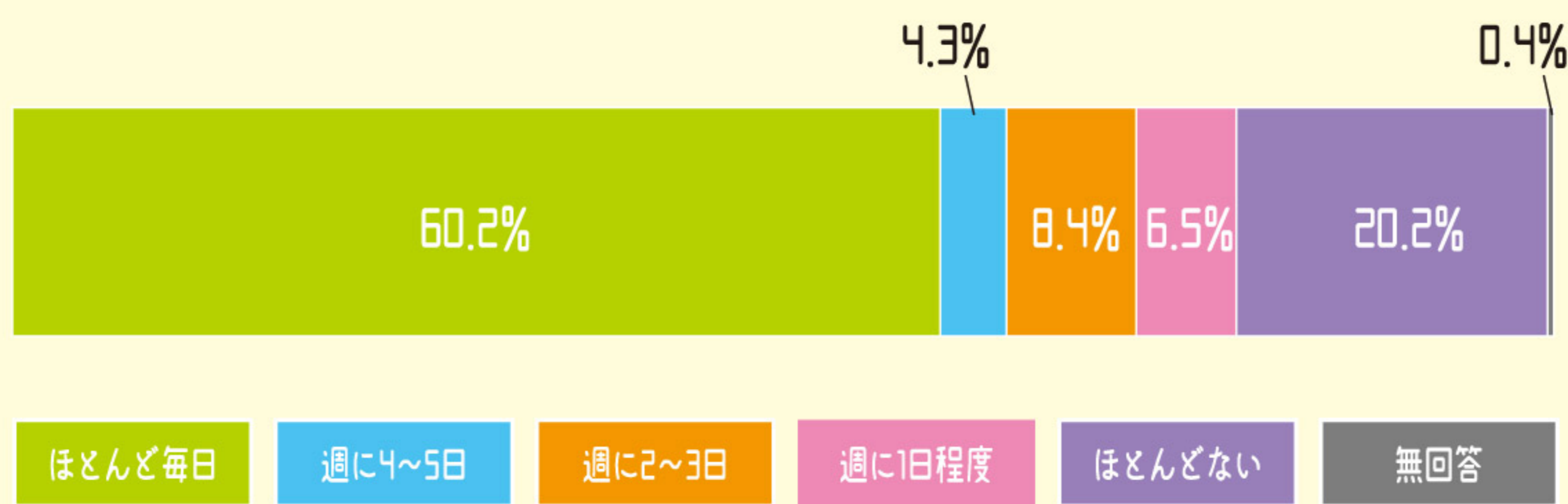
孤食や個食が増えると、好きな食べ物ばかり取るようになり、栄養の偏りが出てしまいます。また、子どもには食べさせているけれど、親は忙しくて食べないという話も聞きますが、母親が朝食を食べないと、将来子どもも朝食を食べなくなる傾向があることが分かっています。

家族そろって同じ物を食べるということは一番大切な食育です。子どもはみんな同じ物を食べることで、食事とは好きな食べ物を取るのではなく、出された物をありがたくいただくこと、と理解します。そこから協調性を学び、食事のマナーも学びます。大人が苦手な物を食べる姿を見て、子どもも一口食べてみる。そうやって味に慣れて、好き嫌いも少しずつ減っていきます。そして何より、みんなで食べることで、食事が楽しくなり食えることが好きになります。

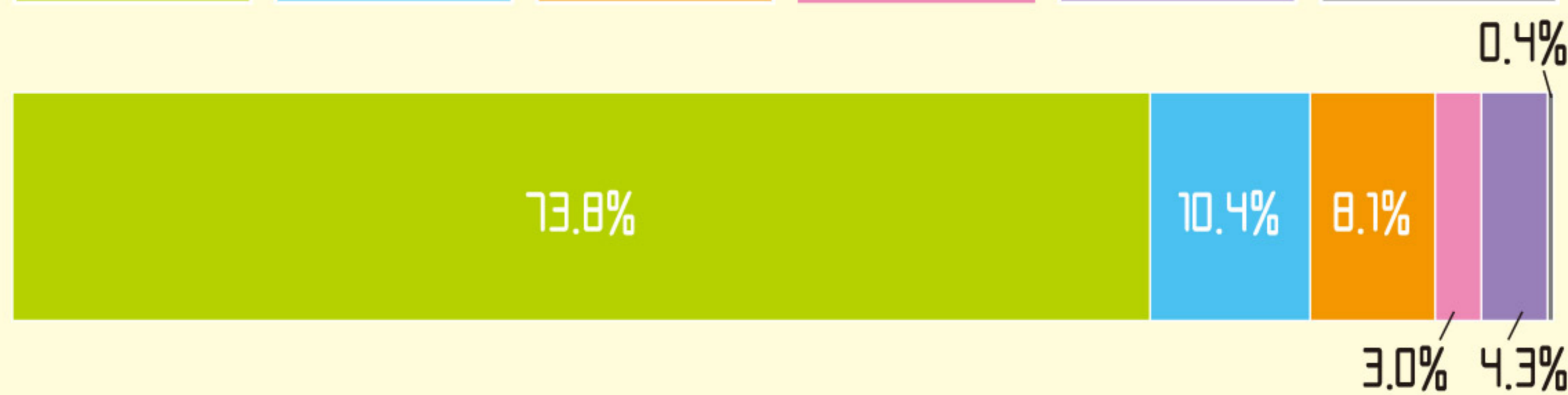
食事の時間は家族のコミュニケーションの時間です。1日ほんの30分でも食卓を囲むことで、1週間で3時間半、1カ月で15時間もの時間を共に過ごすことになります。朝、家族で顔を合わせる時間ができることで、悩みや喜びなど、日々の変化を見逃さずに過ごすきっかけにもなるのではないのでしょうか。

それぞれが忙しい毎日ですが、家族が生き生きと生活していくために、そして子どもの成長のために、ぜひ、家族そろっての朝食の時間を大切にしてください。

**朝食の  
共食頻度**



**夕食の  
共食頻度**



※2 農林水産省「食育に関する意識調査報告書」2018年3月(対象は全国20歳以上。回答総数1587人)

イラスト ゆき たけし



2  
26  
(火)

## じゃがいも種うえ

JA柳川の青年部昭代支部は、昭代保育園の園児91人を招き、じゃがいもの種植え交流会を行いました。

同JA昭代支所西側の畑で行われ、園児は青年部盟友と協力しながら、1つ1つ種いもを植えていきました。収穫体験は5月に行われます。

## 2 13 (水) なす青年部 オリジナルジャンパー制作

JA柳川なす部会青年部は、盟友の一致団結を目的に、オリジナルデザインのジャンパーを制作しました。ジャンパーの背中には、博多なすのイラストと「JA柳川なす部会青年部」のロゴを、さらに柳川農産物PRキャラクター「センドくん」の刺繍を入れています。

制作に携わった盟友は「部員の意識向上や、柳川産の博多なすの宣伝効果の向上につなげたい」と意気込みを新たにしました。



## 2 14 (木) 小学生が 南部地区CE見学



柳川市の両開小学校3年生21名は、社会科の授業の一環として、柳川市橋本町にあるJA柳川南部地区カントリーエレベーター（以下CE）を見学しました。小学生の南部地区CE見学は今回が初めてです。

児童たちは同JA職員の説明を受けながら、荷受ホッパーや貯留ビンを見学して学びを深めました。

## 3 2 (土) 親子スイーツ教室



JA柳川フレッシュミズは、営農センターで親子スイーツ教室を開きました。管内の親子など17名が参加し、「茶巾しぼりゼリー」や「いちごババロアゼリー」など、柳川産のいちご「あまおう」を使ったスイーツを作りました。

参加者は「楽しかった。いちごが甘くておいしかった」と笑顔で話していました。



3  
6  
(水)

## 柳南中学校「進路学習」でJAを紹介

柳南中学校で進路学習「働く人に学ぶ」の授業が行われ、講師としてJA柳川総務部古賀哲也主任が講話を行いました。JAの仕事の内容や、楽しかったこと、苦労したことなどを説明。その後、質疑応答では、生徒からの質問に答えました。

## 3 8 (金) 学校給食に「あまおう」提供

JA柳川と柳川市で組織する柳川市農業振興活性化会議は、食農教育の一環として、柳川市内の小中学校（小学校19校、中学校6校）の給食に柳川産のいちご「あまおう（2Lサイズ）」を490パック（約6860個）提供しました。

柳川市立柳河小学校1年生の教室に、柳川農産物PRキャラクター「 SENDくん」が登場すると、児童らは大喜び。同市農政課職員が簡単なクイズで「あまおう」をPRし「あまい、まあるい、おおきい、うまい」のキャッチコピーを児童全員で唱え、笑顔でいちごをほおばりました。



## 3月 JA柳川園芸部会 試食宣伝



JA柳川各園芸部会では、柳川産のおいしい農産物を知ってもらおうと、各地で試食販売を行なっています。



### ★トマト部会



大阪のスーパー・平和堂アルプラザ高槻店にて、一口にカットしたトマトの試食を提供しました。

### ★アスパラ部会



関東のスーパーにて、茹でたアスパラにマヨネーズをつけたシンプルな調理法で提供しました。

## 病害虫の徹底防除を

# 実エンドウ



### 1. 定期防除の実施

3月の低温、曇天、日照不足の影響で病気発生が予想されますので、殺虫剤、殺菌剤の混用での定期的防除をお願いします。特に実エンドウは軟弱野菜なので、良品生産のためにも次の防除を必ず行って下さい。

#### (4月上旬)

パダンSG水溶剤2,000倍とロブラール水和剤1,000倍を散布

#### (4月中・下旬)

トレボン乳剤1,000倍とトリフミン水和剤3,000~5,000倍を散布

#### (4月)

近年、4・5月の褐斑病の発生が増えている。雨により多発するため、定期的に整枝による通風と排水をよくする。

◇4月に1回トップジンM水和剤2,000倍

#### (散布時の注意)

- ・日中の高温時は薬害が出やすいため、朝夕の涼しい時に葉の裏面まで十分かかるように散布しましょう。
- ・散布濃度、使用回数を守って下さい。
- ・薬剤混合の順序は、最初に乳剤を入れてよくかき混ぜ、その後に水和剤を入れてよく混ぜ合わせることが基本です。また草勢が弱い時は、薬剤と葉面散布剤の混用が有効です。

### 2. 誘引作業

主枝、側枝とともに伸びが旺盛になってきますので、早めにテープ又はヒモでずれ落ちないように軽く誘引固定を行って下さい。

### 3. 排水対策と濃度障害

実エンドウの根は高温と多湿に弱く、また多肥による濃度障害で根が枯れやすいため、ひどい場合は徐々に地際部から上の葉へと黄化し枯れ葉となります。ほ場の排水対策と多肥に注意しましょう。(園芸振興課)

## JAの良質苗で新鮮・安全 安心な野菜を育てよう!!

(野菜苗4月4日より店頭販売)

大長ナス、早生ナス、トマト、  
ミニトマト、きゅうり、ピーマン、  
オクラ、カボチャ、スイカ、白瓜等

※栽培については、お気軽に相談下さい。

JA柳川 経済センター 寄覧館

☎0944-74-2000 営業時間:8:00~18:00



# 4 営農通信 月の農作業

## 乾燥したほ場には灌水を

# スイート コーン



3月に入り気温が上昇してきますので、トンネル内の温度は25度以下で管理し、徒長しないようにしましょう。35度以上になると高温障害で雄花、雌花の生育に影響し、分げつ数も減少し、全体の葉面積が小さくなります。また、先端不稔の原因にもなりますので十分注意して管理して下さい。

草丈20~30cmから多量に水分を必要とするので、乾燥したほ場は灌水を行います。高温、水分不足になると生育遅れ、ボリューム不足等の原因になるので十分注意して管理しましょう。

(園芸振興課)

## 「ごてづくり農園」

### 収穫体験受付開始



JA柳川のごてづくり農園(経済センターの東側)では、農産物の収穫体験を実施しています。おかげ様で、来園者も定着し、特に親子体験者からは収穫の喜びと自然とのふれあいを身近に感じてもらっています。今回は、12月定植の「玉ねぎ」、2月定植の「スイートコーン」また3月植付けの「じゃがいも」の3品目を6月上旬に収穫予定しています。

収穫体験は有料で、お申込みは随時受け付けています。(区画に制限がありますので定員になり次第終了させていただきます)

◎お申込み・お問合わせ先

JA柳川経済センターまで TEL:74-2000



おうし座 (4/20~5/20)

【全体運】あれこれ考え過ぎてしまう時期です。開き直りの気持ちを大切に。丁寧に水回りを掃除すると、開運します。

【健康運】喉のケアをきちんと行うと、好影響大。

【幸運の食べ物】 コゴミ



おひつじ座 (3/21~4/19)

【全体運】公私共に活躍の場が広がりそう。やりたいことがあれば、積極的に自己アピールを。にぎやかな場所につきあり。

【健康運】軽く体を動かすことで、より健康体に。

【幸運の食べ物】 モズク

# 普及情報

筑後農林事務所南筑後普及指導センター

## 農業を始めるためには

新規就農するということは、起業し農業経営を始めるという事です。その第一歩は、情報や基礎知識の収集に始まります。

柳川市では担い手の確保や定着、経営発展を進めるため「柳川市新規就農者等支援会議」を設置し、関係機関と協力して毎月第2水曜日を就農相談日としています。農業を始めるにあたっての技術習得方法や品目選択、機械や施設の導入方法、国や県・市の支援策等について、市・JA普及指導センターの担当者が同席して相談を受けていますので、柳川市農政課(0944-77-8732)へ連絡し予約をお願いします。

### 1 就農に向けて重要なポイント

農業経営は、図1に示すように3つの要素(農地、労働力、資本)の組み合わせによって、成り立ちます。

例えば、本人と両親3名で農地60aにハウス30aを建てイチゴを栽培する等、3要素を活用しどのような経営を行うかは、経営者(農業者)の意思決定により異なります。当然、栽培する品目の技術も必要です。

経営者の意思決定  
栽培技術

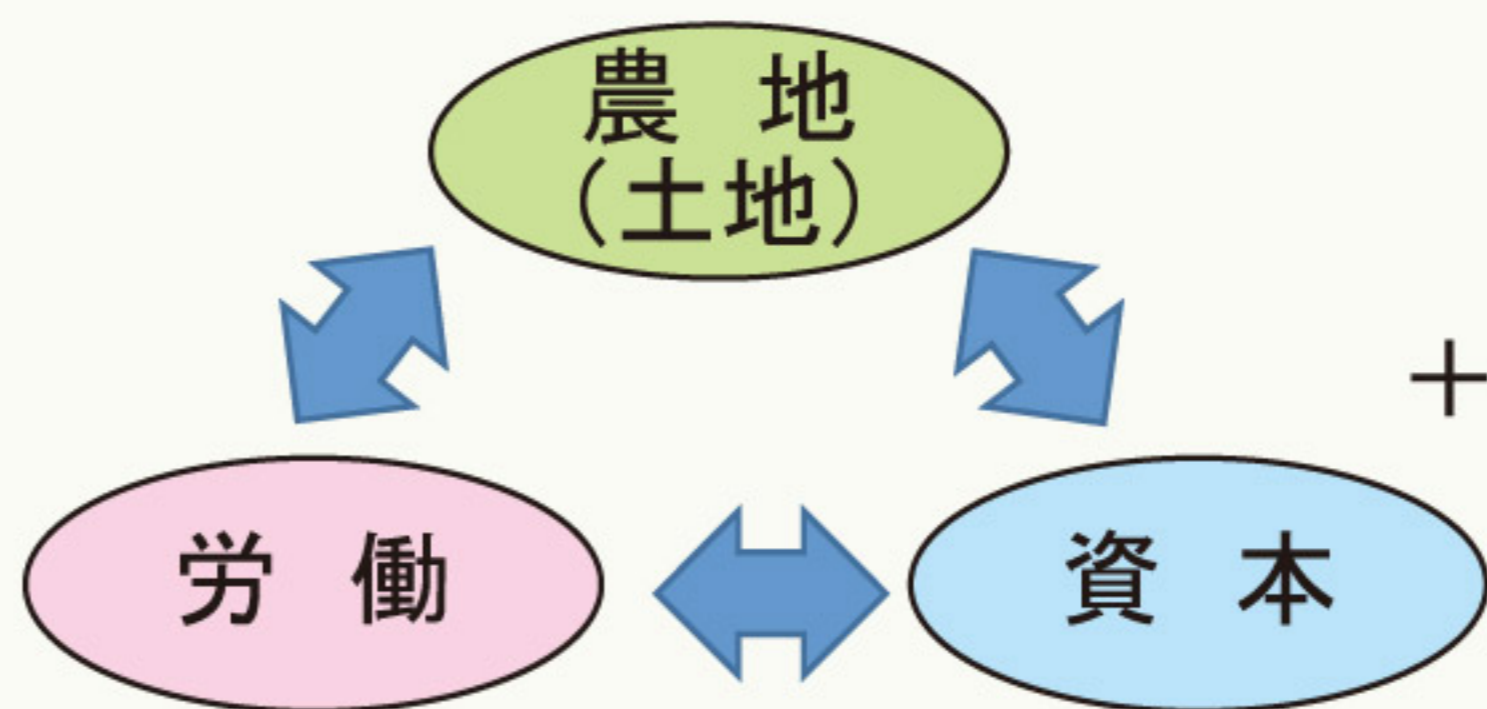


図1 農業生産の3つの要素

### 2 農地

農地は、両親等名義の農地がある又は親族や知人から農地を借りて開始するのが一般的です。農地の貸し借りには、地主との信頼関係の構築が必要となります。

施設園芸や露地野菜を栽培する場合は、次のような農地条件にも気を付けましょう。①排水は良いか(暗渠などで排水対策がなされているか)。②大雨の時に浸冠水(水に浸かって畝などが見えなくなる)にくい農地であるか。③作物にやる水(灌水)は井戸やクリークから確保でき、塩分や鉄分が多い水でないこと。近隣の農地(ハウス)所有者に聞いて農地の条件把握に努めましょう。

### 3 労働力

就農相談では、労働力1名の相談もありませんが、施設園芸や露地野菜では1人で栽培できる面積が限られることから、収入が少なく生活できないことがあります。雇用で確保しようとしても人がいないことと、賃金を支払いますのでさらに収入を確保することが求められます。そこで、両親や親族など労働力の確保に努めてください。

また、作物を栽培する中で、適期作業(その時期にやらないといけない作業)が多々あります。労働力不足では、適期作業ができないリスクが高まります。収量や品質が落ち、病害虫の多発などで収入が減り経費が増えることとなり、農業経営が厳しくなりますので注意が必要です。

### 4 資本

ナスやイチゴ等の施設園芸では、ハウスが必要になります。ハウスを持つていない場合は、新たに建てるか借りる必要がありますし、使用する機械(管理機や動力噴霧機等)もなければ借りるか購入しなければなりません。それ以外に肥料、農薬、動力光熱費(電気代、重油代等)、諸材料費等の

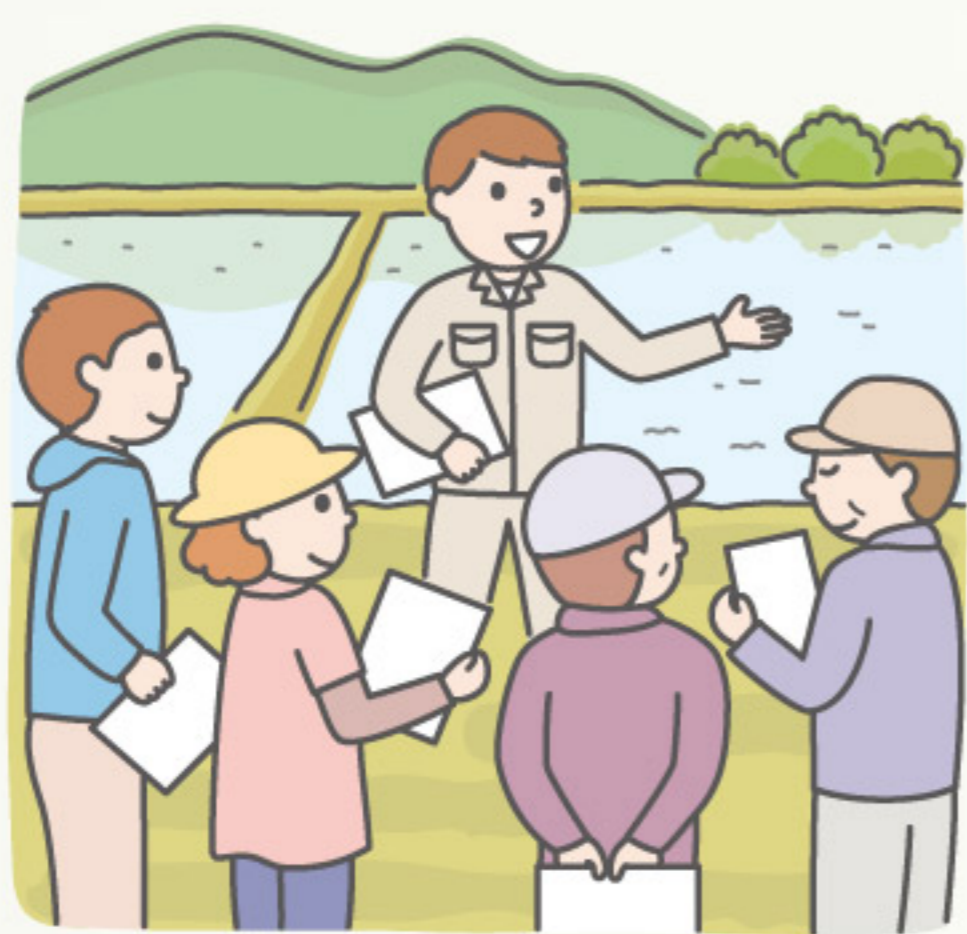
作物を栽培・販売する経費(運転資金)も必要です。これらの資金は自己資金が望ましいですが、不足する場合は借入が必要となります。借入金額によっては、毎年数百万円以上の返済となる場合もあり、生活が苦しくなりまです。できるだけ自己資金を確保してください。

また、アスパラガスの場合は、1年目は株づくりのため作業及び経費は掛かりますが、収入はほとんどありませんので、生活費の確保も重要です。

厳しいことを書きましたが、3つの要素(農地、労働力、資本)を確保し、研修等で栽培技術を習得されて、精力的に農業経営をされている新規就農者もおられます。農業を始めたいという方は、まずは情報収集のため、就農相談をお願いします。

### お問い合わせ先

- ◆JA柳川営農センター  
0944-76-5155
- ◆南筑後普及指導センター  
0944-62-4191



◆組合員の皆様へ、農薬(毒劇物指定)購入の際は、必ず印鑑が必要です。  
◆農薬の安全使用と飛散防止対策を徹底しましょう。

# 今月のお知らせ

## 組合員アンケートお礼

JA柳川では、昨年11月から本年2月にかけて職員が組合員のお宅を訪問し、アンケート調査を実施致しました。組合員の皆様には、お忙しい中、アンケートにご協力いただきまして、誠にありがとうございました。皆様からの評価や意見、要望をもとに今後の事業運営に活かしてまいります。今後ともJA柳川をよろしくお願いいたします。



## JA職員を装った詐欺犯罪にご注意ください

組合員の皆様へ

この度、JA職員を騙った詐欺事件(なりすまし事件)が他県で発生しております。

犯人側の手口は、架空のJA職員名を名乗り、組合員宅へ電話をかけ「現在アンケートを実施しており、JA職員が預けていったアンケート調査票を記入して渡してもらおうと還付金が戻ってくる」などと語り、共犯者が組合員宅へ訪問し「還付金をもらうにはキャッシュカードが必要です。現在、キャッシュカードも新しいものに交換しているので、古いキャッシュカードを回収させてもらいたい」旨を伝え、キャッシュカードを預かり、その際、キャッシュカードの暗証番号を聞いていくという形で犯行が行われました。

★JA職員がアンケート調査票を回収する際、キャッシュカードを預かることは絶対にありません。

★訪問した相手にキャッシュカードを渡すことや、暗証番号を教えることは絶対にしないで下さい。

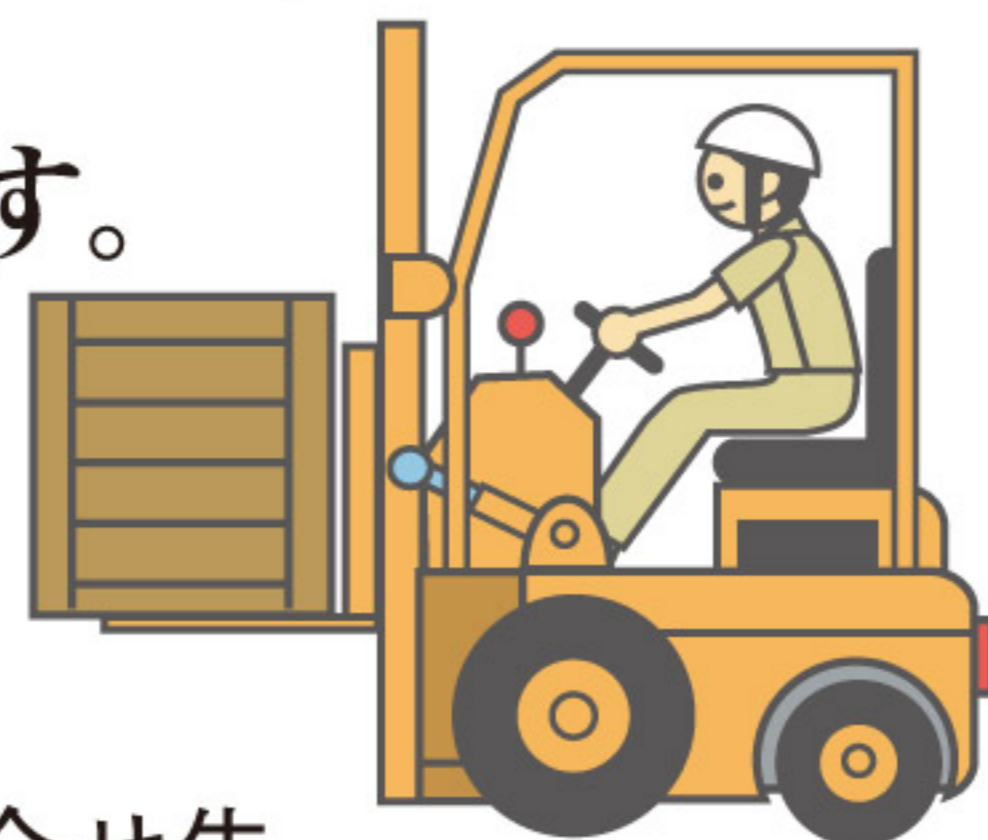
そのような内容の電話があった場合は、ただちに警察に連絡をするか、JA本所・各支所へご連絡下さい。



## パレット回収のご協力について

- パレットは、JA及びJA全農ふくれん、メーカーの**貸出品**です。
- パレットが回収できず大変困っています。
- 今一度、ご自宅の倉庫を確認頂き、JAへお持込願います。

**ご協力をお願いします!!**



◎お問合せ先

**JA柳川 経済センター**  
☎0944-74-2000

## 組合員のみなさまへ

共済規程の一部変更について、右記のとおり平成31年1月29日第10回理事会において議決しましたので、定款第61条第2項の規定にもとづき掲示いたします。

なお、変更の内容については、今後、福岡県知事の承認を受け、効力が生ずることとなります。

### 1. 変更内容

自動車損害賠償責任共済について、e-JIBAI(自賠責代理店システム)を導入することに伴い、共済規程の一部を変更する。

### 2. 実施時期

平成31年4月1日

おとめ座 (8/23~9/22)

【全体運】感傷的になりやすい期間。落ち込みを感じたら、親しい人に話を聞いてもらうなどして、気晴らしを。お香も吉。

【健康運】うっかり小さなけがをしがち。注意して。

【幸運の食べ物】ウド

しし座 (7/23~8/22)

【全体運】持ち前の行動力を発揮できる月。興味を引かれるジャンルがあれば、ぜひ挑戦してみて。サポート運も強力です。

【健康運】ストレッチなどで体を伸ばすとグッド。

【幸運の食べ物】トリガイ



# JA柳川女性部 4月行事予定

全 体	4月 5日	金	女性部本部役員会議
	4月10日	水	助けあい組織たんぼぼのつどい役員会議
	4月17日	水	6地区合同ミニデイ観劇ツアー
	4月26日	金	助けあい組織たんぼぼのつどい総会
蒲 池	4月19日	金	班長・グループ長会議
昭 代	4月16日	火	班長・グループ長会議
柳 川	4月15日	月	班長・グループ長会議
大和・皿垣開	4月19日	金	班長・グループ長会議
三 橋	4月18日	木	班長会議

お問い合わせは、各支所の営農経済課または、経済企画課女性部担当まで。



JA柳川の定期積金

# おもひで積金

おもひで積金  
ご加入特典 + 組合員  
ご利用特典 おもひでホール安心セット価格より  
おもひで積金  
ご加入特典 + 年金友の会会員  
ご利用特典 最高 **10% 割引!**

◎詳しくは各支所窓口へお問い合わせください。

## お葬式の事前相談会～ご案内～

### 事前相談のメリット

「お葬式の費用がどれくらいかかるか心配で、  
家族に負担をかけたくない」

「いざと言う時に、家族が慌てて、  
困らないようにしておきたい」

「悲しみの最中に、  
費用や段取りの心配をしたくない」

◆ いつでも、事前相談行っております!!  
☆相談受付時間 9時～17時(毎日)☆

安心と信頼で御奉仕する JA柳川 葬祭センター



# おもひでホール

0120-72-4744

この度の葬祭に際し、  
ご会葬頂きました皆様方に  
心より御礼申し上げます。

平成31年2月 利用件数38件 <敬称略>

《喪主》		《故人》		《喪主》		《故人》	
昭代	荒巻 一行	荒巻 武行	柳川	江口 重信	江口ツタエ		
昭代	河村宇一郎	河村キミ子	大和	田中キヨミ	田中 一		
昭代	田中 稔大	田中シメ子	三橋	大橋カツ子	大橋 昇		
柳川	白谷 久祥	白谷ミキ子	三橋	野田ミユキ	野田 松夫		
柳川	山内 雄嗣	吉川 義郎	三橋	古賀 正信	古賀クニ子		
柳川	山田チツ子	山田 武生					

他、多数の御利用を頂いております。

※喪家の承諾の上掲載いたしております。

謹んでお悔やみ申し上げます。

柳川農業協同組合 代表理事組合長 成清 法作



## 監事会だより

### ■第11回監事会 平成31年2月26日(火)

#### ◆協議事項

- (1) 監事会運営規則の検討・作成について
- (2) 平成30年度期末監事監査について
  - ①監査日程について
  - ②監査対象部署について
  - ③平成31年3月末実地棚卸計画について

#### ◆報告事項

- (1) 平成29年度期末監事監査の指摘事項に対する改善経過報告について
- (2) 平成30年度期中監事監査の指摘事項に対する改善経過報告について
- (3) 「全国中央会の職務の遂行について監事に通知すべき事項」にかかる通知文書について



## 理事会だより

### ■第11回定例 平成31年2月27日(水)

#### ◆付議事項

- 第1号議案 平成31年度役員報酬の諮問について
- 第2号議案 役員退職慰労金の諮問について
- 第3号議案 福岡県農業信用基金協会への増資について
- 第4号議案 信用事業運営体制のあり方について

#### ◆報告事項

- (1) 平成30年度決算見込みについて
- (2) 貸付金金利改定報告について
- (3) 回収実績報告について
- (4) 平成30年度葬祭事業施設別月次利用実績について
- (5) 平成30年度おもひでホール利用者アンケート回答状況について
- (6) 平成30年度介護保険等事業実績表について
- (7) 月刊JA購読申込について
- (8) 利益相反取引実行結果について
- (9) 債権売却完了について
- (10) 平成30年産大豆検査実績について
- (11) JA柳川南部地区カントリーの円滑稼働に向けた事前対策について

## JA柳川 連絡先一覧

本 所 / TEL 0944(73)6312  
〒832-0058

福岡県柳川市上宮永町425番地の1

営農センター / TEL 0944(76)5155

経済センター / TEL 0944(74)2000

農機センター / TEL 0944(74)2110

福祉事務所 / TEL 0944(74)9980

(たんぼぼ)

支所 ●蒲池支所/72-9233 ●大和支所/76-3009

●昭代支所/73-6241 ●皿垣開支所/76-0211

●柳川支所/73-6311 ●三橋支所/73-6131

HPアドレス : <https://www.yanagawa-fk-ja.or.jp>

さそり座 (10/24~11/22)

【全体運】物事を深刻に受け止めやすい傾向が。意識して良い面を探しましょう。部屋の整理整頓をすると心も穏やかに。

【健康運】運動不足になりやすいので、小まめに動いて。

【幸運の食べ物】ニラ

てんびん座 (9/23~10/23)

【全体運】まずまずの運氣。ただ、決断力が乏しくなるため、1人で考え込むより、周囲に相談を。音楽鑑賞もラッキー。

【健康運】スポーツの腕が上達しそう。楽しむと◎。

【幸運の食べ物】オレンジ



# JA柳川デイサービス 「たんぽぽ」だより



デイサービス「たんぽぽ」では、季節ごとの行事や  
掲示物の作成、天気の良い日にはお花見等に  
出掛けて、皆様楽しく過ごされています。

皆さんと  
いっしょに  
お雛様を  
飾りました



天気の良い日は梅のお花見に出かけました



ひなまつりに合わせて、お雛様・  
お内裏様の掲示物を作りました



鬼は外～  
福は内～!

節分に豆まきをしました



## 新鮮食材で 楽しく クッキング



## ちぐさ 千草焼き



### 【材料（4人分）】

マス ……………60g×4  
（サーモンでも可）  
長ネギ ……………1本  
ニンジン（小）……………1/2本  
パプリカ ……………1個  
シメジ ……………1パック

西京みそ ……大さじ1と1/2  
マヨネーズ ……大さじ1  
塩・こしょう ……適宜  
サラダ油 ……適宜

※野菜は全て細切り

### 【作り方】

- ①マスに薄塩を振り1時間置き、サラダ油をひいたフライパンで両面を焼いておく。
- ②①のフライパンに細切り野菜を全て入れサッと炒め、軽く塩・こしょうを振り、ポウルに入れ、西京みそとマヨネーズであえる。
- ③マスに②を載せ180度のオーブンで8～10分ほど焼き、器に盛り付け、ゆでたナバナ・ピーツの葉（材料外）など彩りをお好みで添える。



やぎ座（12/22～1/19）

【全体運】思うようにならないことが多くなる気配。特に家族など、身近な人たちから干渉されがち。感情的にならないで。  
【健康運】健康食品に凝り過ぎ。ほどほどがベスト。  
【幸運の食べ物】ヒジキ



いて座（11/23～12/21）

【全体運】努力が認められるなど、うれしい出来事が期待できます。リーダー役に抜てきされやすいので意欲的に引き受けて。  
【健康運】体力過信気味。疲労解消を怠らないこと。  
【幸運の食べ物】サヨリ

## バジル(シソ科メボウキ属)

土壌医 ● 藤巻久志

ハーブという言葉が日本で多く使われるようになったのは、世界各国のレストランが大阪万博(1970年)に出店した頃からです。代表的ハーブのバジルもその頃から普及するようになりました。最もポピュラーなのは光沢のある葉のスイートバジルです。属名や和名のメボウキ(目筈)は、種を目に入れると寒天のような物質が出て目のごみを取り去るからだといわれています。

「イタ飯ブーム」(1990年ころ)の際、葉の緑色がイタリア国旗を象徴していると話題になりました。白色はチーズ、赤色はトマトのマルゲリータピザやカプレーゼサラダなどです。

熱帯アジア原産の多年草のバジルは、日本では越冬できないので一年草として扱われます。発芽適温も生育適温も20〜25度ですから、種まきは遅霜の心配がない4月中旬以降です。畑がなくとも、日当たりの良いベランダで栽培できます。

深さ15cm以上のプランターに市販の培養土を入れ、20cm間隔で種を4〜5粒ずつ点まきをします。好光性種子なので覆土はご

く薄くし、十分水やりします。本葉2枚の頃に健全な苗を残して1本立てします。追肥は1000倍の液肥を1週間置きに施します。

本葉10枚ぐらいになったら、摘芯して脇芽を伸ばします。摘芯することによって、葉が多く出るようになります。

短日植物なので、7月中旬からシンに似た白い花を付けます。花が咲くと株が老化しやすいので、花穂は早めに摘み取ります。順次葉を摘み取り収穫します。多めに収穫したときは乾燥や冷凍、ペーストにして保存し、香りを年中楽しみます。

イタリア語ではバジリコ。ゆでたてのスパゲティに生のバジルの葉を刻んであればバジリコスパゲティになります。さらにトマトを加えれば緑・白・赤のイタリアンカラーになります。

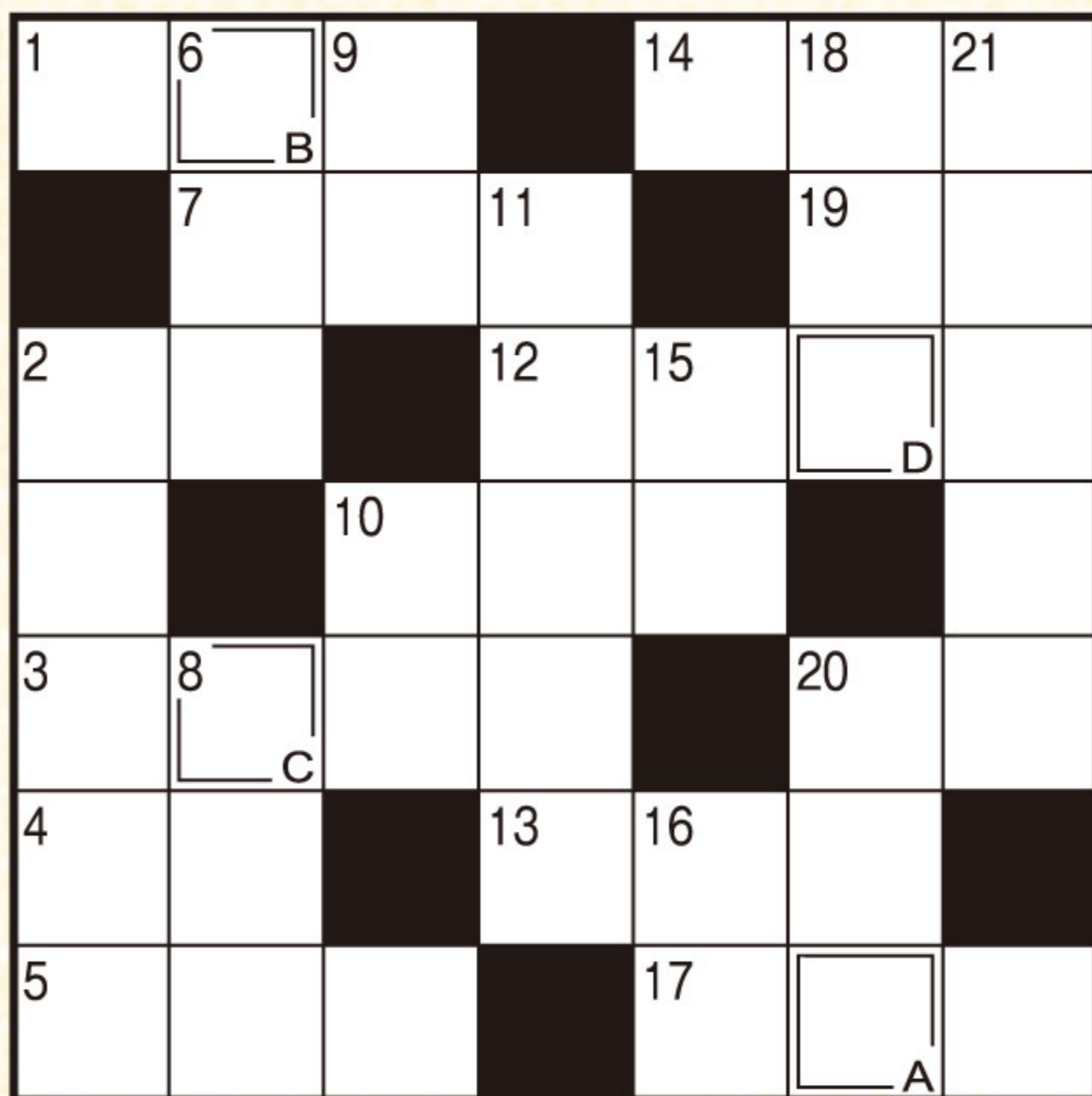


## クロスワードパズル

二重マスの文字をA~Dの順に並べてできる言葉は何でしょうか?

### ヨコのカギ

- ①春の山菜の一つ。スギナの胞子茎です
- ②和・——・中の料理が味わえるレストラン
- ③絵の具を混ぜ合わせるときに使う板
- ④開店祝いに胡蝶(こちょう)——を贈った
- ⑤水が湧き出てくる所
- ⑦奈良県の桜の名所
- ⑩あまり飾り気がありません
- ⑫北海道で生まれた馬や人をこう呼びます
- ⑬火のない所に——は立たぬ
- ⑭米寿は数え年88歳のお祝い、——は77歳のお祝い
- ⑰「！」は感嘆符、「？」は——符
- ⑲はさみを振りつつ横歩き
- ⑳一、十、百、千、——



### タテのカギ

- ②お酒にのまれている人
- ⑥先祖の冥福を祈り、追善——を行った
- ⑧眼鏡のフレームにはめまます
- ⑨両手と両足のこと
- ⑩彼は質問に——なく答えた
- ⑪首の前部にある出っ張り
- ⑮牧場の周りによく立てられています
- ⑯踏むことでよく育つ穀物
- ⑰楽しいとすぐに過ぎてしまいます
- ⑱阿寒湖の物は特別天然記念物
- ⑳一角獣とも呼ばれる想像上の生き物



## 抽選で5名様に JA柳川農産物加工品詰め合わせ をプレゼント!!

二重マスに入った文字を、A→Dの順に並べてできる言葉が答えです。ハガキに答えと住所、氏名、年齢、電話番号、を明記。JA、当広報誌などへのご意見や身近な出来事を書き添えて下記までお送り下さい。締切は平成31年4月15日消印有効。

〒832-0058 柳川市上宮永町425-1

JA柳川総合企画課「プレゼントクイズ」係



## 先月号の答え「ホワイトデー」

■ 先月号の当選者 (応募総数 1584通)

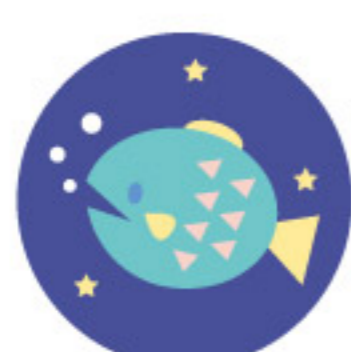
- ・高山 康弘さん 大和町
- ・樋口 宏喜さん 金納
- ・石橋健次郎さん 三橋町
- ・桧垣 弘幸さん 愛媛県
- ・佐藤 滯さん 石川県

※今年から締切が毎月15日になりました。ご応募お待ちしております♪

## 編集後記



平成最後の4月号! 2018年度は私にとって濃い一年でした。広報担当を務めながら、柳川市のキャンペーンレディ「水の精」として活動させて頂きました(ご存知でしたか!? 笑)。市内外のイベントに出演し、市民の皆さんの応援をたくさん頂きました。2019年度は広報ひとつで、さらに楽しんでいただける広報誌を目指します! どうぞよろしくお願いいたします。(N.M)



うお座 (2/19~3/20)  
【全体運】 周りへの気配りを発揮することで、運が向上く兆し。余暇はオペラやミュージカルを見に行く、良い刺激に。  
【健康運】 消化の良い食材が体調を向上させる鍵に。  
【幸運の食べ物】 ミツバ



みずがめ座 (1/20~2/18)  
【全体運】 コミュニケーション運が上々。初対面の相手ともフランクに話すことで、耳寄りな情報が。ネット検索にもつき。  
【健康運】 体を動かせば、より快調に過ごせます。  
【幸運の食べ物】 ゼンマイ

フレッシュ系×男子

農業×男子



よろしくお願いします。

JA柳川いちご部会 青年部皿垣開支部

大津 亮也さん (26歳)



Profile

作っている作物 : いちご  
 趣味・特技 : 映画鑑賞  
 あなたにとっての農業とは : 自分の志を貫けること  
 好きな野菜 : なす



初志貫徹×仲間＝農業



off



on

今月の「輝く人」

柳川支所管内

宮川 良さん(42歳) 趣味 日本舞踊



私は去年の春から日本舞踊を始めました。なんでも挑戦しなければ!という探求心から、花柳流の日本舞踊教室の門を叩きました。いちご農家として働きながら、週1程度の練習に取り組んでいます。できなかった振付ができるようになった時は嬉しいですね。

日本舞踊というとお堅い雰囲気があるかと思いますが、私はその垣根を超え、老若男女に気軽に見てもらえる日本舞踊を目指し、QUEENやグレイテスト・ショーマンの挿入歌など、洋楽に合わせた演舞を創作したいと考えています。

目標は大きな舞台で演舞をすることです。舞台を重ねて、芸を磨いていきたいです。



JAファンづくり活動

JA柳川は『食と農』を基軸としたJA地域密着活動を通じて、地域農業と協同組合の理解を深める活動を展開します。



3月中旬

花いっぱい運動

本所

本所の花壇に11月に植えたチューリップが3月中旬から花開きました。また、パンジーも花ざかりです。色とりどりの花壇は、来店者の目を楽しませていました。今後も楽しみに!

