



あなたとJAを結ぶホットライン♪

# J A club



## 今月の表紙

グリーンコープ生協筑後支部の有機農業の会は、三橋管内の田んぼで田植えを行いました。生産者やJA職員も参加し、わきあいあいとした雰囲気の中で行われました。

## JA柳川のホームページはこちら

<https://www.yanagawa-fk-ja.or.jp>



最新情報を更新しています。

職員紹介	12
JAファンづくり活動	12
我が家の逸品	12
農業×男子	12
クロスワードパズル	11
おたよりコーナー	11
ベランダでできるキッチンガーデン	10
ふれ愛の里通信	10
お知らせ	8
営農通信	6
Topic & Event	4
	5
	2
	3

特集

地域を支える  
JA柳川女性部組織



JA柳川  
「 SENDOKUN 」

特集

JA柳川  
「センドくん」



# 地域を支える JA柳川女性部組織



## ♥ JA柳川女性部は、こんな組織です

- ・ JA柳川女性部は、各支部をよりどころに「経済部・経済企画課」を拠点に活動し、女性部員それぞれの特徴を活かし、各支部・各グループで楽しく活動しています。
- ・ JA柳川女性部は、柳川らしく地元に着した活動を行い、子供たちやお年寄りにやさしい地域づくりを目指しています。



## ♥すぐわかる！女性部Q&A



**Q** 農家の女性じゃないと入れないの？

**A** 農家でも農家でない人でも誰でも気軽に参加でき、メンバーには20代から90代まで、幅広い世代の人がいます。

**Q** どんな組織なの？

**A** JA（農業協同組合）をよりどころとして、食や農、くらしに関心のある女性が、集まって活動する組織です。

**Q** 女性部の現状を教えて！

**A** 全国に652組織、約55万人のメンバーがいます（平成30年7月現在）

**JA柳川女性部 1989年8月9日発足  
部員数757名（役員 11名）**

**Q** どんな活動をしているの？

**A** おもに食農教育や地産地消にかかわる活動、助けあい活動（高齢者福祉）、料理や手芸などの趣味、健康の維持向上のためのスポーツ、環境保全活動などに取り組んでいます。



30周年記念式典での女性部寸劇



女性部ガーデニング教室

## ♥主な行事

- ・女性部総代会並びに家の光大会
- ・女性のつどい
- ・役員視察研修
- ・班長・グループ長会
- ・柳川よかもんまつり参加
- ・農の生け花品評会
- ・腹部超音波集団検診
- ・乳がん集団検診
- ・ふれあいの旅
- ・夏季・冬季料理教室
- ・親子料理教室
- ・しめ縄づくり教室
- ・ガーデニング教室
- ・手芸教室
- ・ミニデイサービス
- ・グループ活動

etc.



しめ縄づくり

## 31年度活動計画

食と農を基軸とした活動

仲間づくりと次代のリーダーの育成

JAへの積極的な参画



女性部料理教室



6支部合同輪投げ大会



柳川よかもん祭り出店



## JA柳川女性部『グループ活動助成金』

気の合う仲間が4人以上集まって  
年4回以上の活動を報告すれば助成金があります

＜例＞ 地域の公民館を借りて仲間が集まり手芸をしている  
詩吟・謡曲・体操など仲間と定期的に練習している など  
詳しくは各支所の女性部担当へお尋ねください。





### 5月23日(木) JA柳川青年部 通常総会

青年部は、同JA営農センターで、第30回通常総会を開き、盟友約60名が出席しました。新部長には、蒲池支部の田中巧さんが選任されました。

青年部は2019年度の活動計画として、「組織活動の活性化」「消費者対策の強化」「学習活動の徹底」の3つを掲げ、自らの農業経営を確立するとともに、地域の担い手として積極的に活動していくとしています。

### 5月24日(金) JA柳川女性部総代会 並びに家の光大会

女性部は、第30回JA柳川女性部総代会並びに家の光大会を行い、第4号議案すべてが可決されました。新部長には、柳川支部の田島逸子さんが選任されました。その後、JA全農より「日本型食生活のススメ」と題した講演が行われました。

女性部では、親子料理教室やみどりのカーテンづくり等を行い、次世代に食や農の大切さを伝えること、健康づくりや環境を守る運動にも積極的に取り組んでいきます。



### 5月27日(月) じゃがいも収穫体験



青年部昭代支部は、昭代支所隣の畑に昭代保育園児童を招待し、じゃがいもの収穫体験会を開きました。園児たちは青年部と協力しながら、大きなじゃがいもを掘り出していました。この取り組みは柳川の農業を地域住民へPRする目的で行われています。

### 5月29日(水) 小学生集荷場見学



柳川市立血垣小学校の2年生10名は、社会科の授業でJA柳川大和集荷場を訪れました。児童たちは、なすの選果から箱詰めまでの一連の作業と、アスパラの集荷場を見学しました。職員の解説に丁寧にメモをとり、初めて見る集荷場の様子に、児童らは「すごい」「おもしろい」など、感嘆の声を上げていました。

### 5月29日(水) スイートコーン 出荷規格査定会



営農センターで29日、2019年産スイートコーンの出荷規格査定会を開きました。

査定会では、JA担当者より2018年産販売状況が報告され、南筑後普及指導センター職員が、追肥や病害虫防除など今後の管理の徹底について説明しました。

生産されたスイートコーンは、センドくんストアで小売り販売が行われました。



## 6 東宮永小学校 米作り学習

東宮永小学校の5年生33名は、授業の一環として無農薬の米作り学習を行い、塩水選と温湯消毒を行った米を苗箱にまきました。

参加した児童は、「楽しかった」「田植えが楽しみ」と話し、米の生育を楽しみにしていました。東宮永小学校では、管内の横山隆美さんを講師に招き、毎年無農薬米づくりを行なっています。



## 6 昭代第一小学校 種まき体験

昭代第一小学校の5年生は、米作り学習の一環としてヒヨクモチの種まき体験を行いました。

管内の荒巻源治さんと昭代支所の営農職員2名を講師に招き、育苗ポットに丁寧に種まきを行いました。その後、質疑応答が行われ、今後の管理について学びました。

今回育てた苗は7月上旬に田植えをし、秋に収穫体験が行われる予定です。JA柳川では、地域密着活動の一環として、管内小学校の田植え体験の補助活動をしています。



## 6 7~9日 盆提灯展示会

葬祭センター法事会館「偲ぶ庵」にて、盆提灯展示商談会を開催し、選りすぐりの盆提灯が展示されました。

この展示商談会は「豊かで暮らしやすい地域社会づくり」に貢献する生活関連事業の強化と、法事会館「偲ぶ庵」のアピールを目的に、毎年行われています。

会場では専門のスタッフが、来店したお客様のニーズに合わせた商品の紹介や、様々な相談などに応じました。

盆提灯は今後ご購入いただけます。経済センター(0944-74-2000)までご相談ください。



## 5 27日 委託苗 播種はじまる



JA柳川管内の各育苗所では27日より、「元気つくし」の委託苗の播種(はしゅ)作業を行いました。30日からは「ヒノヒカリ」「実りつくし」「ヒヨクモチ」の播種作業も始まり、管内5か所の育苗所で合計約12万箱が準備されました。

委託苗は、生産者の作業負担軽減を目的として毎年行われています。播種した苗箱は担当者が徹底した管理を行ったのち、6月14日より生産者に引き渡され、田植えが行われました。

## 水 稲



普通期水稻の水管理は、2～4cmの浅水管理とし、分けつの促進を行います。

1株あたり茎数が20本程確保できたら、中干しを開始します。

中干し開始時期のめやすは、夢つくしで7月中旬頃、その他の品種では7月下旬頃になります。麦わらをすき込んでガスが発生するほ場では、落水後に間断灌水を行ってガス抜きをし、根の健全化を図ります。

ジャンボタニシによる被害は、田植え後3週間程度までです。

薬剤を使用する場合は、湛水状態(3～5cm)で散布して下さい。(農産振興課)

## 大 豆

大豆の播種適期は、7月5～20日です。

播種量は3～5kg/10aで紫斑病予防、鳥による食害回避のため、必ず種子消毒を行ってください。(キヒゲンR-2フロアブル種子5kg当たり100mlを塗抹)

湿害に弱いため(特に出芽時)排水対策の徹底が必要です。又、出芽を安定させ除草効果を高めるために十分に碎土を行いましょ。 (農産振興課)

## ブロッコリー 栽培講習会



下記の通り、ブロッコリー栽培講習会を開催します。

【日時】 7月4日(木)13:30～

【場所】 営農センター 2階 大会議室

## 蕾菜栽培講習会



下記の通り、蕾菜栽培講習会を開催します。

【日時】 8月2日(金)15:00～

【場所】 営農センター 2階 大会議室



# 7 営農通信 月の農作業

## 収穫は早朝に行う

### オ ク ラ



#### 1. 収穫

生育が順調であれば、播種後70～75日位で収穫できます。開花から収穫までの日数の目安は、7～8月で4～5日位です。収穫は早朝に行い、果梗を7mm～10mmつけて調製します。

#### 2. 摘葉

通風、採光をよくする為、収穫する果の下位部分の葉は摘葉します。摘葉の強弱は草勢を見ながら調整し、草勢が弱い場合は、摘葉を控えてください。

#### 3. 追肥、かん水

第1回目の追肥は着果確認後とし、その後の追肥は草勢に応じて行なってください。

(1回当たり施肥量)

NK化成2号の場合 20kg/10a

柳川野菜有機の場合 30kg/10a

7月には出荷ピークを迎え、その後の草勢を維持するため、追肥を切らさないようにします(7日～10日毎)。メリット青(窒素を含んだ液肥)等による葉面散布も有効です。

7月以降に晴天日が続くときは、通路かん水を行なってください。通路一杯に水が溜まったら、落水してください。

#### 4. 害虫防除

オオタバコガ、アブラムシ類が発生しますので、薬剤防除を行ってください。

◎熱中症には十分注意し、こまめな休憩・

水分補給を心がけましょう! (園芸振興課)



おうし座 (4/20～5/20)

【全体運】 知的好奇心が旺盛になる時期。人気ジャンルほど耳寄りな情報をキャッチしやすいかも。日帰り旅行もお勧め。

【健康運】 体力の過信はNG。準備運動も忘れずに。

【幸運の食べ物】 スズキ



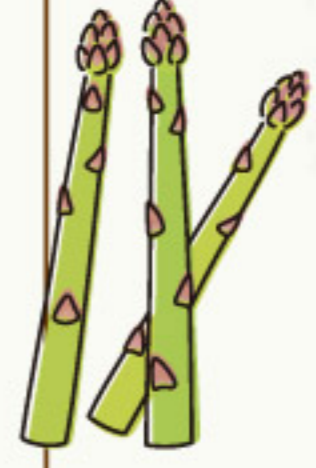
おひつじ座 (3/21～4/19)

【全体運】 自己主張が強くなる暗示。特に家族など、親しい人に強引さが出やすいので、反省を。気分転換には散歩が有効。

【健康運】 良好。体を動かすことで、開運の兆し。

【幸運の食べ物】 桃

# アスパラガスの高温対策



## ○高温によるアスパラガスの生育障害

アスパラガスのハウス栽培は、単価の高い2月から10月にかけて出荷できる作物です。しかし、夏季にはハウス内が最高気温40℃を超え、アスパラガスの生育適温である20～30℃を大きく上回ります。その結果、親茎の草勢低下による夏芽の収量低下、若茎の開きや曲がり、裂開等の異常茎の増加につながり、さらには、収穫や管理作業等が重労働となつています。そのため、以下の高温対策を施し、夏季の安定生産、軽労化を目指しましょう。



写真1 若茎の異常茎

## ○換気による高温抑制

ハウス内の高温を解消するためには、換気を行いハウス内の温まった空気を排出することが重要です。効率よく換気を行うためには、ハウスのサイド部、妻面及び肩部を最大限開ける必要があります。

◆組合員の皆様へ、農薬（毒劇物指定）購入の際は、必ず印鑑が必要です。  
◆農薬の安全使用と飛散防止対策を徹底しましょう。



ビニルを直管で巻き上げてヒモで縛る事例



4連棟を巻き上げ機（矢印）でビニルを直管で巻き上げる事例



農家自作の妻面換気窓の事例



妻面を全て開放し、ビニルを折り返してバンドで固定する事例

図1 妻換気の工夫事例

### ①サイド部

ハウス内は上部の空気が高温となるため、サイドビニルを高い位置まで巻き上げます。

### ②妻面

妻面は妻面窓の設置や全面開放をすることで開口部を広げます。（図1）

### ③肩部

天井ビニルはサイドビニルと分割して巻き上げ機をつけ、肩部まで巻き上げると温度を下げる効果が大きくなります。

## ○遮光による高温抑制

遮光をすることでハウス内に入る太陽光エネルギーを小さくし、ハウス内の温度上昇を抑えることができます。特に晴天日は高温抑制効果が大きくなります。（図2）

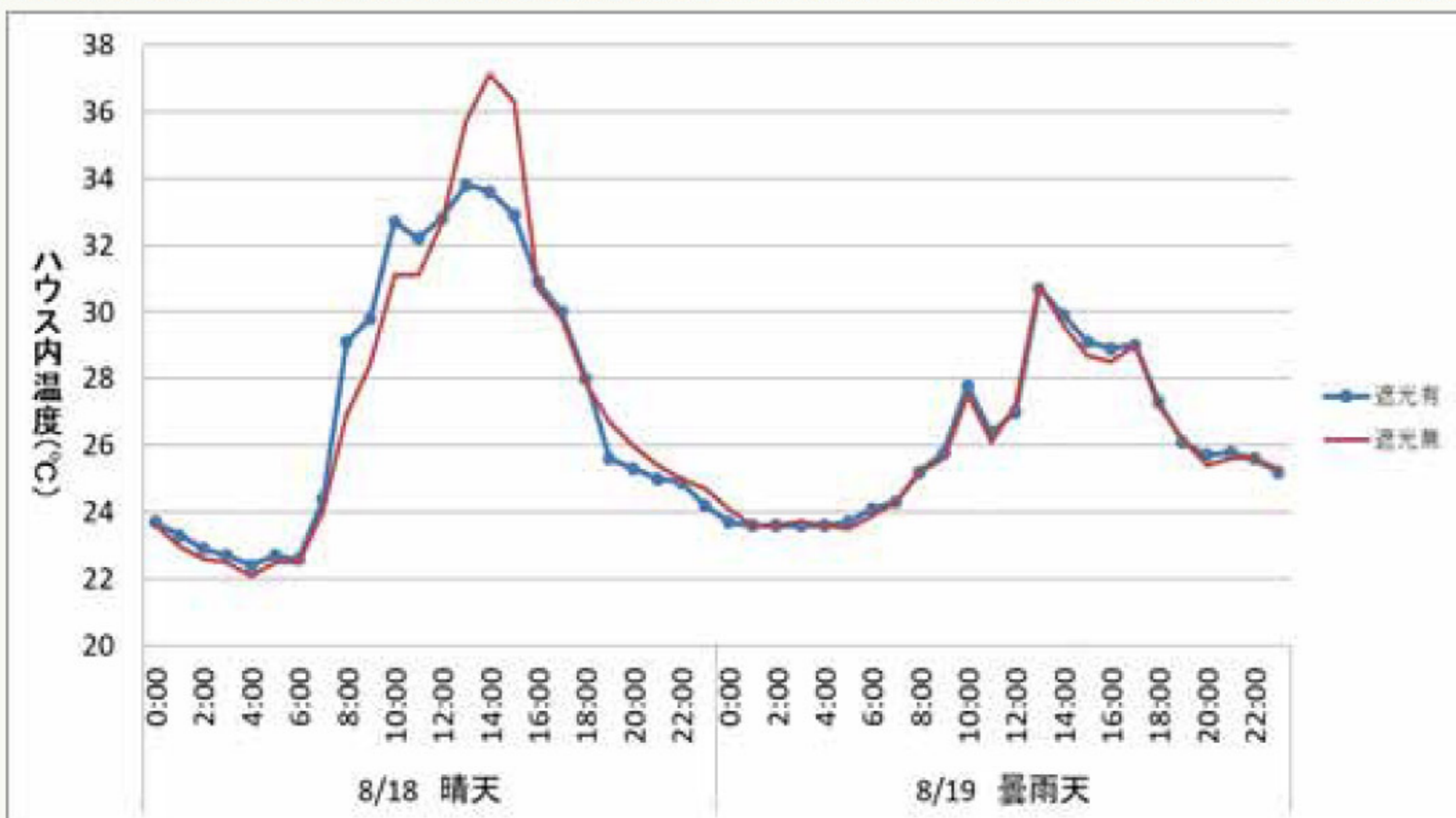


図2 ハウス内温度（晴天日と曇雨天日の比較）

### ①寒冷紗の展張

梅雨明け後、遮光率40%以下の寒冷紗を被覆します。梅雨明け前、もしくは遮光率の高い寒冷紗の被覆は光合成が阻害されるとともに若茎の色が薄くなります。



写真2 寒冷紗被覆

## ○その他の管理

整枝や下枝の除去により通路の風通しを良くすることで、ハウス全体の通気性が良くなり、ハウス内部でのムレが少なくなります。また、高温になると蒸散量が増えるため、水不足にならないよう適正な土壌水分管理に努めます。かん水は地温が低い朝主体に行い、乾燥した場合は再度夕方にかん水します。

## ○熱中症対策

夏季の農作業は熱中症の危険が高まります。農作業中はこまめな休憩や水分補給を心掛け、単独作業を避けるなど十分に熱中症に気を付けましょう。

## お問い合わせ先

- ◆JA柳川営農センター  
0944・76・5155
- ◆南筑後普及指導センター  
0944・62・4191



かに座 (6/22～7/22)  
【全体運】自己アピールに最適。やってみたかったことにチャレンジを。外出するとラッキーハプニングに出合える予感も。  
【健康運】食生活を見直す好機。体質改善に効果が。  
【幸運の食べ物】ズッキーニ



ふたご座 (5/21～6/21)  
【全体運】感受性が豊かになっています。オペラやお芝居などの舞台作品を楽しんでみては。美術館を巡るのも良い刺激に。  
【健康運】運動を日課にすれば、体調が上向くはず。  
【幸運の食べ物】エダマメ

# 今月のお知らせ

## 園芸品目

### 新規就農者相談会

JA柳川は、施設野菜や露地野菜の新規栽培に向けた相談会を開きます。農業経営に取り組みたいと思っている人は、気軽に参加してください。

- 開催日：7月28日(日)  
9時30分～
- 場 所：JA柳川営農センター 2階大会議室
- お問い合わせ：JA柳川営農センター 園芸振興課  
0944-76-5155

## 園芸品目に関する 補助事業説明会

市が、施設野菜や露地野菜の生産者向けの、補助事業説明会を開催します。

なお、事業実施には採択条件があります。

- 開催日：7月31日(水) 13時30分～
- 場 所：市役所大和庁舎 2階大会議室
- 対 象：施設の規模拡大や長寿命化、省エネルギー推進対策などに取り組む予定の農業者
- お問い合わせ：市農政課振興係  
0944-77-8734

特別ゲスト  
森山愛子  
第二部歌謡ショー  
会津追分  
只今ヒット中!!

第一部歌と踊り  
出演 美山あすかとトニー山川踊りの会  
MC 岡崎 奈央

2019年 金 7/19  
JA柳川女性のつどい  
会場：柳川総合保健福祉センター水の郷  
主催：JA柳川女性部 13時開場・14時開演  
第1部・歌と踊り/第2部・森山愛子歌謡ショー  
全席指定席 前売券 女性部会員 ¥1,000 一般及び当日券 ¥1,500

入場券発売所  
豊地支所 ☎0944-72-9233  
郡代支所 ☎0944-73-6241  
柳川支所 ☎0944-73-6311  
大和支所 ☎0944-76-3009  
日理支所 ☎0944-76-0211  
三枝支所 ☎0944-73-6131

## マイホーム・マイカー購入をお考えの方へ!!



ご存じのとおり、10月1日から消費税が10%引上げられます。8%のうちに『夢』を実現しませんか？  
JA柳川では、低利の住宅ローンやマイカーローンをご準備しております。



是非この機会に本所や支所の融資担当者へご相談ください。

## 「ふくおか地産地消応援ファミリー」募集中!



福岡県では、県産農林水産物を積極的に「買って応援! 食べて応援!」するご家庭を募集しています。登録すると、田植え、野菜・果物の収穫や加工品づくりが体験できる「ふくおか農林漁業体験ツアー」をご案内します。(体験ツアー例：そば打ち、生海苔の手摘み、牡蠣の下処理、椎茸の種ゴマ打ちなど) また、メールマガジンで、旬の県産農林水産物やイベントなどの情報をお届けします。登録は、ホームページの申込みフォームからご入力ください。

◆問合せ先：福岡県 食の安全・地産地消課  
TEL:092-643-3575 FAX:092-643-3573  
E-mail:ouendan@pref.fukuoka.lg.jp

◆登録はコチラから!  
ホームページ  
<https://f-ouen.com>



おとめ座 (8/23~9/22)  
【全体運】 共通の楽しみを持つ仲間との交流が幸運。飲み会などに誘われたら、気軽に参加を。新しい趣味を始めるのも◎。  
【健康運】 睡眠の質を高めれば、調子が上がりそう。  
【幸運の食べ物】 ニンニク



しし座 (7/23~8/22)  
【全体運】 何かと迷いが生じやすい傾向に。1人で悩まず、信頼できる相手に相談を。リフレッシュするには足湯が正解。  
【健康運】 行動力は増すものの、小さなけがに注意。  
【幸運の食べ物】 アワビ



## JA柳川女性部 7月行事予定

全 体	7月 5日	金	本部役員会議
	7月 9日	火	夏季料理教室
	7月19日	金	女性のつどい
蒲 池	7月10日	水	助けあい ミニデイサービス
昭 代	7月12日	金	助けあい ミニデイサービス
三 橋	7月11日	木	助けあい ミニデイサービス

お問い合わせは、各支所の営農経済課または、経済企画課女性部担当まで。



## 年金友の会 7月行事予定

柳 川	7/25~7/26	保養の旅（長崎）
大 和	7/25~7/26	保養の旅（阿蘇）
皿垣開	7/24~7/25	保養の旅（高千穂）

### お葬式の事前相談会～ご案内～ 事前相談のメリット

- 「お葬式の費用がどれくらいかかるか心配で、  
家族に負担をかけたくない」
  - 「いざと言う時に、家族が慌てて、  
困らないようにしておきたい」
  - 「悲しみの最中に、  
費用や段取りの心配をしたくない」
- ◆ いつでも、事前相談行っております!!  
☆相談受付時間 9時～17時(毎日)☆

安心と信頼で御奉仕する JA柳川 葬祭センター



# おまひでホール

☎ 0120-72-4744

この度の葬祭に際し、  
ご会葬頂きました皆様方に  
心より御礼申し上げます。

令和元年5月 利用件数25件 <敬称略>

《喪主》		《故人》		《喪主》		《故人》	
蒲 池	大藪 文子	大藪 保	大 和	高口 春子	高口 時男		
蒲 池	樽見 一枝	樽見 常雄	三 橋	森 茂信	森 優		
蒲 池	大藪万里子	大藪 徹	三 橋	井上 繁幸	井上 福代		
昭 代	高崎 義昭	高崎ツキエ	三 橋	川口 誠	川口 慶子		
柳 川	横山 隆博	横山 生吾	三 橋	松藤 千昭	松藤 隆		

他、多数の御利用を頂いております。

※喪家の承諾の上掲載いたしております。

謹んでお悔やみ申し上げます。

柳川農業協同組合 代表理事組合長 成清 法作



## 監事会だより

### ■第2回監事会 5月22日(水)

#### ◆協議事項

- 平成30年度期末監事監査の意見調整について
- 平成30年度決算書類の検証について
- 会計監査人選任議案の内容の検討について
- 監査報酬の同意書の検討について

#### ◆報告事項

- 常勤監事の職務遂行について

### ■第3回監事会 5月29日(水)

#### ◆協議事項

- 平成30年度期末監事監査結果報告書について
- 平成30年度独立監査人の監査報告書について
- 平成30年度監査報告書について
- 会計監査人監査報酬の同意書の作成について

#### ◆報告事項

- 監事監査の指摘事項に対する改善経過報告について



## 理事会だより

### ■第2回定例 令和元年5月30日(木)

#### ◆監査報告

- 平成30年度期末監事監査結果報告書について
- 平成30年度独立監査人の監査報告書について
- 平成30年度監査報告書について

#### ◆付議事項

- 第1号議案 第30回通常総代会提出議案について
- 第2号議案 第30回通常総代会に関する事項について
- 第3号議案 JAグループ福岡合併推進本部への参加について
- 第4号議案 会計監査人の報酬等について
- 第5号議案 理事との利益相反取引について

#### ◆報告事項

- 単体自己資本比率の状況について
- 貸付金利改定報告について
- 回収実績報告について
- 平成31年度葬祭事業施設別月次利用実績について
- 平成31年度介護保険等事業実績表について
- 組合員説明会意見集約について
- 平成31年度活力ある高収益型園芸産地育成事業  
(いちご・アスパラガス) 入札願末について
- 利益相反取引実行結果について

## JA柳川 連絡先一覧

本 所 / TEL 0944(73)6312  
〒832-0058福岡県柳川市上宮永町425番地の1

営農センター / TEL 0944(76)5155

経済センター / TEL 0944(74)2000

農機センター / TEL 0944(74)2110

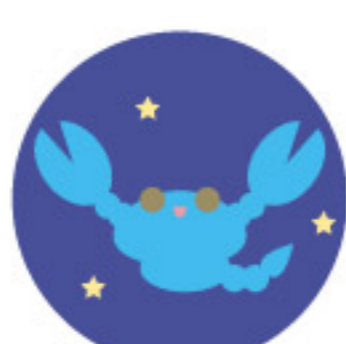
福祉事務所 / TEL 0944(74)9980  
(たんぼぼ)

支所 ●蒲池支所/72-9233 ●大和支所/76-3009  
●昭代支所/73-6241 ●皿垣開支所/76-0211  
●柳川支所/73-6311 ●三橋支所/73-6131

HPアドレス : <https://www.yanagawa-fk-ja.or.jp>

さそり座 (10/24~11/22)  
【全体運】伸びやかムード。活躍の場が広がりそうなので、積極的にアクションを起こしてみよう。国際交流イベントにつき。  
【健康運】暑さ対策を怠りなく。適度な水分補給を。  
【幸運の食べ物】ナス

てんびん座 (9/23~10/23)  
【全体運】注意力が散漫になりやすい月。慣れている作業でも確認は必須です。また、独断で動くこと問題を呼ぶ可能性あり。  
【健康運】安泰。血行促進を図ると、なおグッド。  
【幸運の食べ物】シジミ





# JA柳川農産物直売所「ふれ愛の里」通信第32回

初めての10連休、いかがでしたか？

ふれ愛の里も初めて1日定休日をいただきました。

連休の間、ご来店いただいたお客様に楽しんでもらおうと、

いちごやグリーンピース、たまねぎ、とまとなど、いろいろな詰め放題を行いました。



6月上旬からはとうもろこしが入荷しました。とっても甘くておいしいとうもろこしは、期間限定ということもあり、非常に人気の高い商品でした。

今年は梅やらっきょうもたくさん入りました。梅は、ジャムや梅シロップ、梅干しなど万能ですね。



## ●5月12日(日) 母の日

お買い物されたお客様、先着50名様にお花屋さんの友添さんに用意してもらったカーネーションの花束をプレゼントしました。

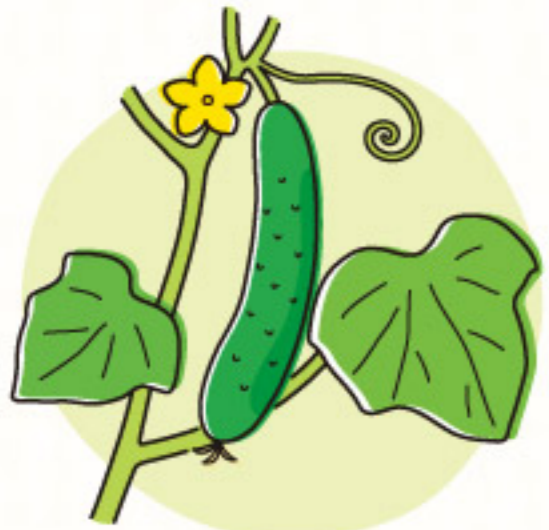
## ●夏に向けて！

ババロアの試食や野菜を提供してもらい、簡単ですぐ作れるような一品を考えて作ってみました♪



## ●商品のご案内「水門プレート」

水高を調整するプレートです。排水のマスに取り付けるだけなので、とても簡単で便利な商品です。ふれ愛の里で販売中です！



これから夏野菜の季節になります。

オクラ、きゅうり、ナスなど、

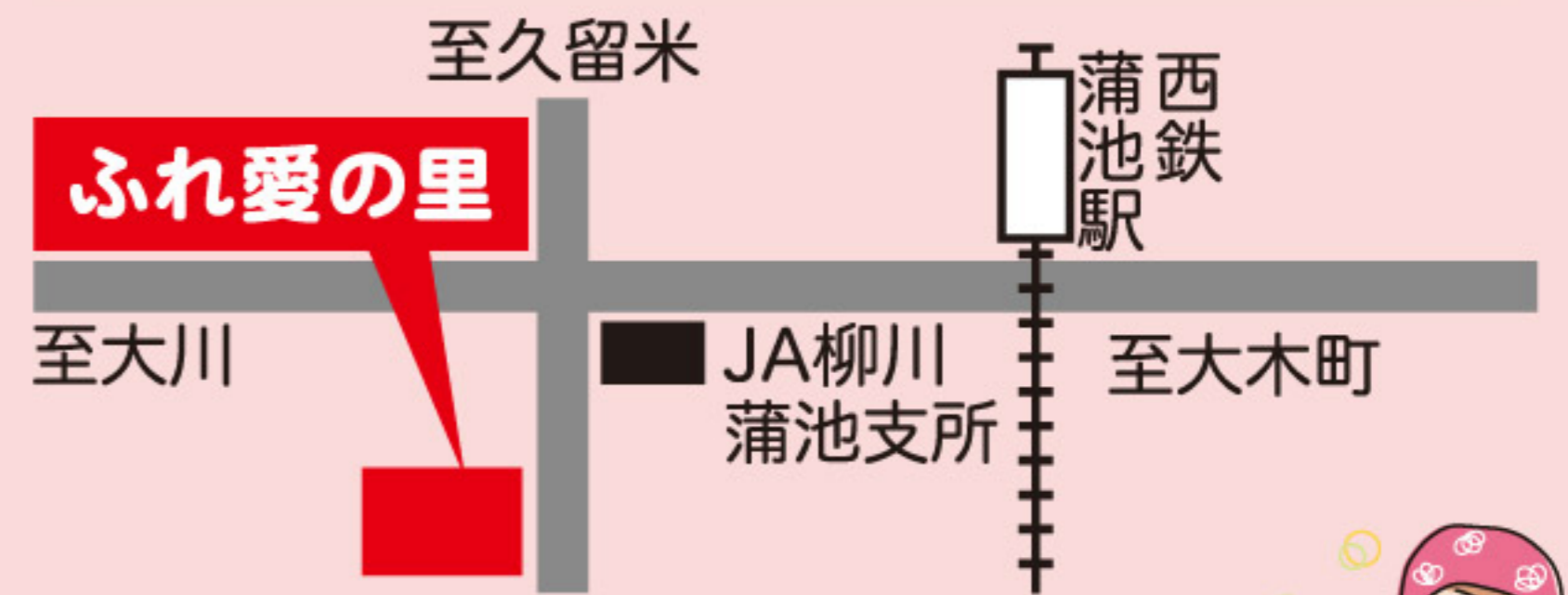
安くて新鮮な野菜をぜひお買い求めくださいね！



## 直売所イベント予定

7月11日(木) ポイント2倍

7月22日(月) お客様感謝の日



住所/福岡県柳川市金納552-1

■農産物直売所「ふれ愛の里」  
TEL:0944-74-2025

■JA柳川センドくんストア  
経済企画課(直売所担当)TEL:0944-76-0042



## ●ベランダでできるキッチンガーデン

### リーフレタス(キク科アキノノゲシ属)

土壌医 ●藤巻久志

レタスが日本で本格的に栽培されるようになったのは、戦後の1946年に進駐軍が東京都調布に礫耕(れきこう)・水耕栽培の二種)施設を作ってからです。当時の日本人は葉物を生で食べる習慣はありませんでした。下肥で栽培した葉物は非常に不衛生なので、化学肥料が普及するようになりました。化学肥料はお金で買うことから金肥ともいい、それで栽培された野菜は清浄野菜と呼ばれました。

レタスが一般家庭に普及した契機は、1964年の東京オリンピックです。映画『エデンの東』で見たレタスが、日本でも千葉県館山などに産地ができ、食卓に上るようになりました。1970年代になるとレタスを挟んだハンバーガーを食べるようになりしました。

レタスは玉レタス、リーフレタス、コスレタス、茎レタスの四つに大きく分類されます。キッチンガーデンにはじかまきができ、病虫害にも強く生育が早いリーフレタスがお勧め。

日当たりの良いベランダに深さ15cm以上のプランターを置き、市販の培養土を入れます。条間15cm

の筋まきをします。好光性種子なので覆土はごく薄く軽く鎮圧します。種が流れないように、発芽するまでは霧吹きなどで優しく水やりします。

発芽したら細かい物や徒長した物などを間引き、株間を15cmにします。水やりは朝にし、夕に土の表面が乾く程度に。追肥は1週間置きに1000倍の液肥を施します。

本葉10枚以上になったら、株ごと抜いて収穫するか、下葉からはさみで切り取りながら利用します。

リーフレタスはカロテンを多く含んでいます。生のままサラダにして食べるのが一般的ですが、炒め物、スープやみそ汁の具、チャーハンなどにしてもおいしいです。

リーフレタスはグリーンとレッドの品種があります。どちらも照りがあり美しく、波打つ葉形が面白いので、観賞用としても楽しめます。



やぎ座 (12/22~1/19)

【全体運】 極端な考え方をし、トラブルメーカーになりやすいもよう。すぐ行動に移さず、まずは周囲の助言に耳を傾けて。  
【健康運】 体の柔軟性アップで運氣にも良い影響が。  
【幸運の食べ物】 オクラ



いて座 (11/23~12/21)

【全体運】 対人運が不安定。苦手意識を抱いている相手と意見がぶつかりがち。また、過去を蒸し返しても収穫はなさそう。  
【健康運】 動きたくなくなる期間。スポーツを満喫して。  
【幸運の食べ物】 アンズ

このコーナーでは  
プレゼントクイズで  
いただいたおたよりを  
センドくんと一緒に  
紹介します。



Y・Oさん(三橋町)  
タマネギがたくさんある  
ので、料理本でレシピ  
を調べています



タマネギ料理がたくさん  
食べられますね！タマネ  
ギの甘酢漬けなんてい  
かがでしょうか？

おいしそう！軒下にタマ  
ネギをぶら下げているお  
うちをよく見るなあ

保存のためだと思って知らなく  
て、最初虫よけだと思っ  
ていました…お恥ずかしい…

E・Mさん(血垣開)  
サツマイモを植えました。  
いろいろ種類があり迷っ  
たけど「金時芋」にしました。

サツマイモはホクホク系と  
ねっとり系があるよね！

金時芋はどっちなんだろ  
う？焼き芋食べたいなあ



T・Iさん(田脇)  
トマトを鉢で作っています。  
青いトマトが実っています、  
いつ食べられるか楽しみです

夏場は冷やしたトマトを  
スライスして、塩をふって  
食べるのがなかなか…

ちよつとおつまみっぽい  
チヨイスじゃない？！

H・Fさん(蒲船津)  
今年からやっと7歳の末っ  
子も田植えデビューできそ  
うです。豊作を期待する  
とともに、子どもたちにはこ  
の田園風景を大切にしま  
もらいたいと思います

なんと4世代で田植えを  
行うそうです！すごい！

柳川の農業はこうやって  
受け継がれていくんだね

令和最初の夏。  
なにをしようかな？



一部抜粋してご紹介しました。  
たくさんのおたより、  
ありがとうございます。  
意見や身近な出来事などを  
お書き添えの上、応募ください。  
HPからも応募いただけます。

## クロスワードパズル

二重マスの文字をA~Fの順に並べてできる言葉は何でしょうか？

### ヨコのカギ

- ①七夕に彦星と会います
- ②オフの反対語
- ③スズでめっきした鉄板。一斗缶やバケツなどに用いられます
- ④手紙のやりとりで交流すること
- ⑤ナイアガラ川にあるものが有名
- ⑦時計を掛けたり絵を飾ったり
- ⑨京都市で行われる祇園祭は——神社の祭礼です
- ⑪高倉健主演の映画『——の黄色いハンカチ』
- ⑬百貨店ともいいます
- ⑮——は友を呼ぶ
- ⑯何人かでバトンをつなぐ競走
- ⑰息を吸うと膨らむ臓器
- ⑲観光、夜行、2階建てといえば



1	6		10		17	20
2			11	14		
3		8		15		
		9				21
	7			16	18	
4			12		19	
5			13			

- ### タテのカギ
- ①大丈夫だから、——に乗ったつもりで待ってね
  - ④ブービーと鳴きます
  - ⑥高校の公民の教科の一つ
  - ⑦新鮮な空気を取り込んで汚れた空気を追い出すこと
  - ⑧お好み焼きにたくさん入れる葉野菜
  - ⑩彼とは同じ釜の——を食った仲だ
  - ⑫肩と手首の間
  - ⑭酸と混ぜると中和反応が起きます
  - ⑰米国の50番目の州。南の島です
  - ⑱焼き肉店のメニューで肝臓のこと
  - ⑳由緒ある神宮や夫婦岩で知られる三重県の市
  - ㉑一番良い物はベスト、一番悪い物は



## 抽選で5名様に JA柳川農産物加工品詰め合わせ をプレゼント!!

二重ワクに入った文字を、A→Fの順に並べてできる言葉が答えです。ハガキに答えと住所、氏名、年齢、電話番号、を明記。JA、当広報誌などへのご意見や身近な出来事を書き添えて下記までお送り下さい。締切は令和元年7月15日消印有効。  
〒832-0058 柳川市上宮永町425-1  
JA柳川総合企画課「プレゼントクイズ」係

1	ナ	7	ガ	10	グ	ツ		17	ヨ	20	ビ
2	ヤ	ク	ミ				15	ヒ	ル		ネ
3	ミ	セ		13	コ	ナ					ツ
		8	イ	11	シ	ア		18	タ		マ
4	シ		12	バ	ラ			19	ツ	21	ツ
5	キ	9	エ				16	ム	シ		バ
6	イ	キ		14	エ	ダ			マ		メ

## 先月号の答え「アマガエル」

先月号の当選者  
(応募総数1714通)

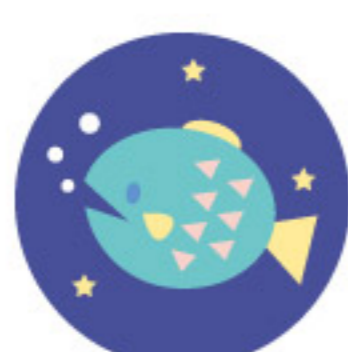
- ・太田 孝代さん 久々原
- ・大橋八千代さん 三橋町
- ・二瀬 理華さん 大和町
- ・佐渡 奈緒さん 富山県
- ・油布 新一さん 大分県

※今年から締切が毎月15日になりました。ご応募お待ちしております♪

## 編集後記



暑い日が続いていますね。水分補給をこまめに行い、体調管理に努めましょう。夏になると、無性に「もずく」が食べたくなります。食欲が湧かない時でも、するっと食べられるので、冷蔵庫にどっさりストックしています。夏の食べ物と言えば、みなさんは何を思い浮かべますか？ (N.M)



うお座 (2/19~3/20)  
【全体運】オープンな態度が好運の呼び水に。みんなに笑顔で話し掛けて。レジャー運良好なので、仲間との外出も大賛成。  
【健康運】生活のリズムを整えて。ラジオ体操も吉。  
【幸運の食べ物】大葉



みずがめ座 (1/20~2/18)  
【全体運】平凡な日々で物足りなさを感じがち。でも、刺激を求め、行き当たりばったりで動く失敗する気配。計画的に。  
【健康運】調子が悪いときはケア優先。休養に努めて。  
【幸運の食べ物】青トウガラシ

次世代系×男子

よろしくお願いします!

農業×男子

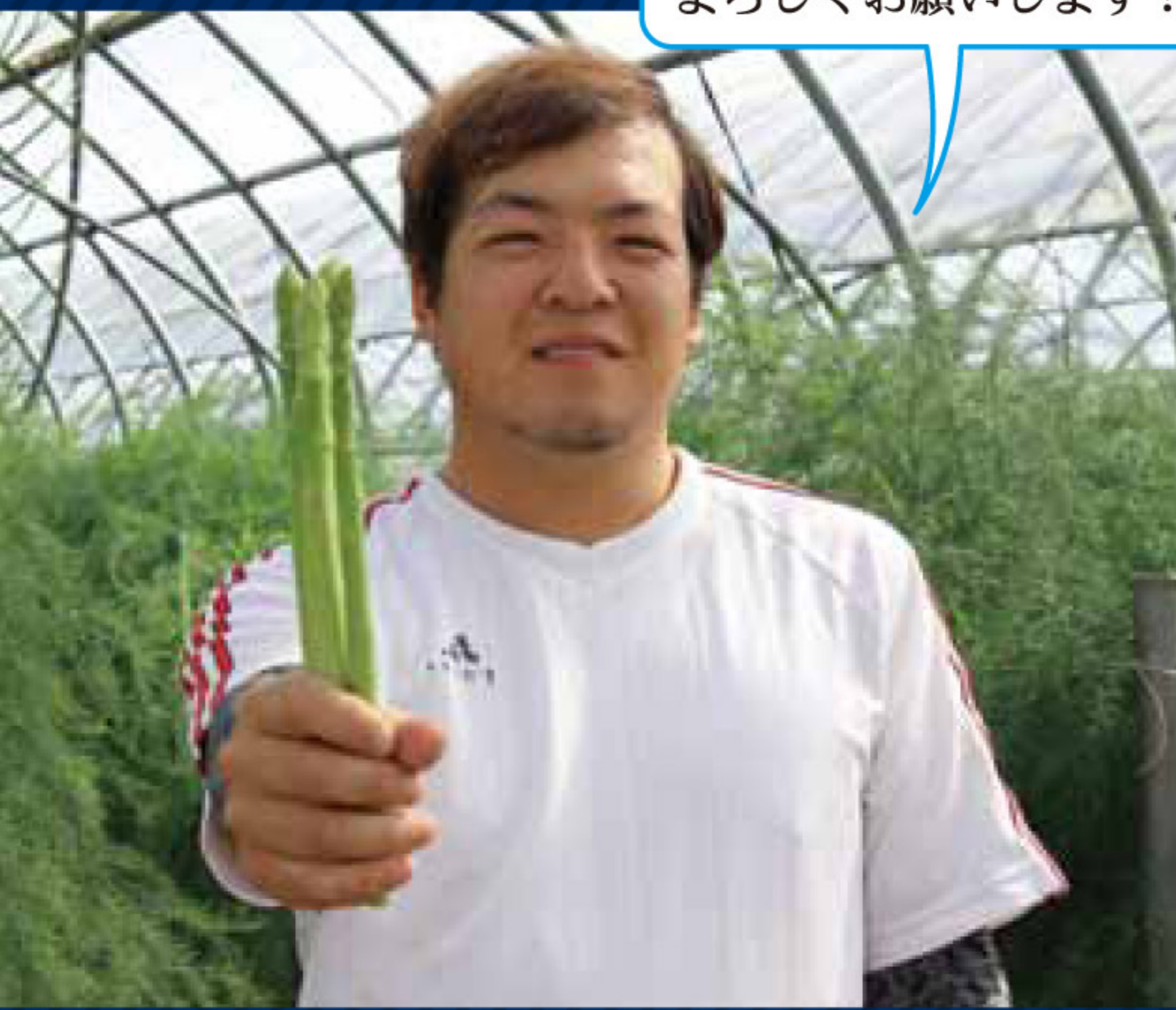
JA柳川アスパラ部会・青年部三橋支部

大橋 俊介さん (27歳)



Profile

- 作っている作物 : アスパラ・米
- 農業する上での目標 : 年収1,000万
- 好きな野菜 : アスパラ・キャベツ
- はまっているもの : 野球観戦



私にとっての農業とは……

人生を豊かにするもの

チャレンジ精神×目標 = 農業



我が家の逸品 menu いかしゅうまい

【材料】 2人分

- ・玉ねぎ…………… 60g
- ・イカ…………… 70g
- ・豚ひき肉…………… 40g
- ・とき卵…………… 1個
- ・酒…………… 大さじ1
- ・塩…………… 小さじ1/4
- ・オイスターソース… 小さじ2
- ・サラダ油…………… 小さじ2
- ・砂糖…………… 小さじ1/4
- ・ごま油…………… 小さじ1/4
- ・白こしょう…………… 少々
- ・しゅうまいの皮…………… 10枚

【作り方】

- ①玉ねぎとイカはみじん切りにする。
- ②材料と①を全部混ぜ、だんご状に丸める。
- ③しゅうまいの皮を3mm程度に細長く切り、②のだんご表面につける
- ④蒸し器で12分蒸したら完成!



Point!

実はお手軽♪かんたん美味しいレシピです

三橋支部 石橋キヨキさん

職員紹介

皿垣開支所 営農経済課 由衛 理恵

皿垣開支所に配属されて今年で10年目になりました。これからも組合員の皆さんのお役に立てるよう頑張っていきたいと思います。

好きな野菜 玉ねぎ  
趣味 子供と遊ぶ  
休日の過ごし方 子供とお出かけ 友達と食事



よろしくお願いします!



JAファンづくり活動

JA柳川は『食と農』を基軸としたJA地域密着活動を通じて、地域農業と協同組合の理解を深める活動を展開します。

全支所

支所だより委員勉強会

各支所より選出された支所だより委員のメンバーが集まり、支所だよりの勉強会を行いました。8月号と一緒に配布します。支所だより委員が心を込めて作った支所だより、どうぞお楽しみに!

