

あなたとJAを結ぶホットライン

J A club



今月の表紙

2/15(土) JA柳川農産物生産振興大会を開きました。(P4)

JA柳川のホームページはこちらから

<https://www.yanagawa-fk-ja.or.jp>



最新情報を更新しています。

JAファンづくり活動	12
新鮮食材で楽しくクッキング	12
今月の「輝く人」	12
クロスワードパズル	11
おたよりコーナー	11
野菜もの知り百科	10
たんぽぽだより	10
お知らせ	8
営農通信	6
Topic & Event	4
まめメモリアル!	2
特集	3



JA柳川「SENDくん」



まめマヨリニューアル!

常温タイプへ変更になりました。



卵不使用 まめマヨ

福岡県内トップの生産量を誇る大豆「フクユタカ」の豆乳で作った、化学調味料、保存料無添加のマヨネーズ風ドレッシング。

通常のマヨネーズとは違い、卵を一切使用していないので、コレステロールゼロ。子育て世代にも人気のヘルシーな商品です。コクとさわやかな酸味で野菜をひきたてる味わいです。

小麦 卵 乳 えび かに そば 落花生

7大アレルギー不使用!!

カロリー 40%OFF

※日本食品標準成分表全卵型マヨネーズ比

コレステロール 0 (ゼロ)

保存料・着色料・化学調味料 不使用



野菜をおいしくする
まめマヨ

まめマヨ ヒストリー

2011

発売

当JA成清法作組合長が、卵アレルギーでマヨネーズを口にできないお孫さんを見て「同じような境遇の人に対応できる商品を作りたい」と開発が始まりました。

柳川の野菜を知ってもらいたい、たくさん食べてもらいたいというプロジェクトチームの思いを込め、1年間の試行錯誤の末に完成しました。

2012

第14回
福岡産業デザイン賞で
大賞を受賞



2013

日本農業新聞
一村逸品大賞を受賞

2020

リニューアル

「まめマヨ」は豆乳を原料としており、保存料不使用のため、保存方法が要冷蔵で賞味期限が短く、いい商品ではあるが、販売面で何かと苦労していました。そこで試作研究を行い、職員で構成されるプロジェクト会議で何回も食味を行い、試行錯誤の上ついに保存料不使用で常温・賞味期限を延ばすことに成功いたしました。商談会に出店した際、商品バイヤーの目に留まり全国100店舗以上ある「わくわく広場」での採用も決まり、今後は首都圏・関西圏での販売にも力を入れていきます。



2/8(土)第13回JA柳川農業まつりで、リニューアルした「まめマヨ」がお披露目されました。



原料の大豆「つくゆたか」

福岡県内トップの生産量を誇るJA柳川管内で栽培されている「つくゆたか」。大豆の主要な成分としてたんぱく質、炭水化物、脂質のほか食物繊維、ミネラル、ビタミン類さまざまな栄養素がバランスよく豊富に含まれています。脂肪も含んでいますが、動物性脂肪と違い、コレステロールが低いのが特徴です。



まめマヨの ポテトサラダ

【材料（4人分）】

- ・まめマヨ……………大さじ4、5
- ・ジャガイモ……………2個(200g)
- ・きゅうり……………1本(100g)
- ・にんじん……………1/2本(100g)
- ・ロースハム……………3枚
- ・りんご……………1/2個(150~200g)
- ・スイートコーン…小1缶(約50g)
- ・塩、ミニトマト、レタス…各適量



【作り方】

- ①きゅうりは薄切りにして、塩もみする。にんじんとハムは細切り、りんごは薄いいちょう切りにする。
- ②鍋に湯を沸かし、皮をむいたジャガイモを竹串が通るやわらかさになるまでゆでる。湯から取り出したら水けを切り、熱いうちにつぶす。
- ③①と②、スイートコーンにまめマヨを加えてよく混ぜる。器に盛り、ミニトマト・レタス各適量を添える。



まめマヨ レシピ

まめマヨの 味噌里芋グラタン



【材料（2人分）】

- ・里芋……………5個
- ・味噌……………約大さじ3(味噌の濃さで味を整える)
- ・まめマヨ…約大さじ3

【作り方】

- ①里芋は皮ごと電子レンジで約5分加熱する。
- ②加熱した里芋を剥いて一口大にカットする。
- ③まめマヨと味噌を混ぜ合わせ、里芋を耐熱容器に入れて、混ぜたソースをかける。オーブンで焼き、焦げ色がついたら完成。



◎まめマヨ取扱い店◎

御花やスーパー「マルマツ」、農産物直売所「ふれ愛の里」、センドくんストア(営農センター敷地内)、インターネット「九州おとりよせ本舗」等で購入できます。

・1本(160g) 385円(税込)(参考価格)

お問い合わせ先：JA柳川経済企画課 (0944-76-0042)



2 15 (土) JA柳川 農産物生産振興大会



JA柳川農産物生産振興大会を開きました。この大会は、普通作研究会と園芸部会が合同で行なっているもの。農業者の所得増大にむけて、「高品質・高収量の農産物づくりと農作業の省力化を目指そう」と今年で2回目。

大会では、JA全農ふくれんより米麦大豆情勢や、園芸品目の販売情勢について報告されました。その後、スマート農業情勢や土づくり運動プロジェクトの取組み、ウンカの生態と被害などの講演が行われました。

同JAでは農産物の安定生産に向けた土づくりを推進しています。園芸品目は、毎年の土壌分析、堆肥の施用や陽熱消毒の実施などを推奨。米麦大豆については、土壌改良剤の共同散布を行い、ブロックローテーションで低下した地力回復を目指し取り組んでいます。大会の最後に、青年部部長の田中巧さんが壇上に上がり、生産者の所得増大に向けて、ガンバロー三唱を行いました。

2 10 (月) 春芽アスパラガスの目合わせ



アスパラガス部会は営農センターで、全体会議を開きました。部会員約40名、南筑後普及指導センター職員並びに同JA担当者が参加しました。

同会議では、ハウス内温度管理や立茎開始時期の目安など今後の栽培管理についての説明や春芽アスパラガスの目合わせなどを行いました。生産者が実際にアスパラガスを手に取り、茎の曲がりやほ先焼けなどを確認しました。

2 13 (木) オクラ部会栽培講習会



オクラ部会は営農センターで、栽培講習会を開きました。は種時期前に栽培の重点事項を確認しようと部会員約70人が出席しました。

同講習会では、南筑後普及指導センター職員が、畝床づくりの注意点や病害虫など、は種から収穫期までの栽培管理について説明しました。説明後、オクラの生育や肥料についてなど、積極的な質疑応答が行われました。

2 27 (木) なす部会青年部清掃活動



なす部会青年部は、営農センター周辺の清掃活動を行いました。出荷等で日頃利用している集荷場。清掃活動を通して、部員の団結力を図り、地域へ貢献しようと今回初めて行いました。盟友24人全員が参加しました。

清掃活動では、同センター内や周辺で木くずや空き缶などのゴミ拾いや除草剤

散布を行いました。企画した盟友は「思っていたよりたくさんのゴミがあった。今後も継続し、定期的に行っていく」と話していました。

2 21 (金) 農業用廃プラスチック回収



東部地区カントリーで農業用廃プラスチック回収を行いました。当JAでは、不法投棄防止など環境負荷の軽減や資源としての有効活用を目的に年3回実施しています。

当日管内の生産者より、あぜ波やパオパオ、苗箱、灌水チューブなど約13,036kg持ち込まれました。回収した農業用廃プラスチックは今後、再生原料及び固形燃料として流通します。

2 26 (水) マネジメント研究会役員答申



JA柳川マネジメント研究会は、役員への答申を行いました。マネジメント研究会とは、中央会が主催する経営幹部職員を育成する選抜型研修修了者をメンバーとした組織で、目的を具体的に実現するために、改善・改革に意欲を持ち、将来の経営を見据え、全部署で取り組むことを目的に一年間活動してきました。役員答申では、優先的に取り組む事項として、土地利用型農業の効率化や管理職の精鋭化、SNSを活用した情報発信について報告を行いました。

同研究会はJA柳川の将来を見据え、協同組合を理解して組織・地域を先導できるリーダーを育てる組合員大学の企画や、組合員の声を反映した支所検討委員会活動を展開し、ニーズに対応した地域の活性化への貢献を提案。

また、JA管内に限定される事業とは別に、「地区を限定しない新たな事業」を今の内から模索します。研究会では、JAを取り巻く環境変化を踏まえ、持続可能なJA経営基盤の確立・強化に取り組みます。

参加した職員は「柳川農業の発展や、魅力ある職場づくりのため、常に考え、積極的に改善・改革に取り組んでいきたい」と話しました。

3 6 (金) 准組合員向け広報誌創刊



JA柳川は、准組合員を「地域農業を支えるパートナー」と位置付け、JAとの関係強化を図り、准組合員へJAを身近に感じてもらえるよう今回准組合員向け広報誌を発行しました。

2 18 (火) 全国家の光大会



福岡市内で、第62回全国家の光大会が開かれました。福岡県での開催は18年ぶりです。大会では「共感の輪を広げ 育もう協同の心 高めよう協同の力」スローガンのもと、表彰や体験発表が行われ、当JA成清法作組合長が「家の光」愛読者拡大実績（全国第5位）で表彰されました。JA柳川は今後も普及活用運動に取り組んでいきます。

2 22 (土) 料理講習会



柳川市認定農業者連絡協議会は、柳川市内で全体研修会を行いました。活動の一環として農家同士の交流や農家経営に活かそうと今回初の試みで料理講習会を行いました。認定農業者や同家族など約24人が参加しました。

今回「健康食」と題し、本の出版や料理講師などを行っている松岡明理さん（東京都在住・お母様は柳川市出身）を講師に招き、食の講演やJA柳川「まめマヨ」などを使ったヘルシーなレシピの紹介が行われました。



病害虫の徹底防除を

実エンドウ



1. 定期防除の実施

3月の低温、曇天、日照不足の影響で病気発生が予想されますので、殺虫剤、殺菌剤の混用での定期的防除をお願いします。特に実エンドウは軟弱野菜なので、良品生産のためにも次の防除を必ず行って下さい。

(4月上旬)

パダンSG水溶剤2,000倍とロブラール水和剤1,000倍を散布

(4月中・下旬)

トレボン乳剤1,000倍とトリフミン水和剤3,000~5,000倍を散布

(4月)

近年、4・5月の褐斑病の発生が増えている。雨により多発するため、定期的に整枝による通風と排水をよくする。

◇4月に1回トップジンM水和剤2,000倍

(散布時の注意)

- ・日中の高温時は薬害が出やすいため、朝夕の涼しい時に葉の裏面まで十分かかるように散布しましょう。
- ・散布濃度、使用回数を守って下さい。
- ・薬剤混合の順序は、最初に乳剤を入れてよくかき混ぜ、その後に水和剤を入れてよく混ぜ合わせる事が基本です。また草勢が弱い時は、薬剤と葉面散布剤の混用が有効です。

2. 誘引作業

主枝、側枝とともに伸びが旺盛になってきますので、早めにテープ又はヒモでずれ落ちないように軽く誘引固定を行って下さい。

3. 排水対策と濃度障害

実エンドウの根は高温と多湿に弱く、また多肥による濃度障害で根が枯れやすいため、ひどい場合は徐々に地際部から上の葉へと黄化し枯れ葉となります。ほ場の排水対策と多肥に注意しましょう。(園芸振興課)



4 営農通信

月の農作業

乾燥したほ場には灌水を

スイートコーン



3月に入り気温が上昇してきますので、トンネル内の温度は25度以下で管理し、徒長しないようにしましょう。35度以上になると高温障害で雄花、雌花の生育に影響し、分けつ数も減少し、全体の葉面積が小さくなります。また、先端不稔の原因にもなりますので十分注意して管理して下さい。

草丈20~30cmから多量に水分を必要とするので、乾燥したほ場は灌水を行います。高温、水分不足になると生育遅れ、ボリューム不足等の原因になるので十分注意して管理しましょう。

(園芸振興課)

JAの良質苗で新鮮・安全安心な野菜を育てよう!!

(野菜苗4月3日より店頭販売予定)

大長ナス、早生ナス、トマト、ミニトマト、きゅうり、ピーマン、オクラ、カボチャ、スイカ、白瓜等

※店舗に品目別の施肥、防除一覧表を準備しますので参考にして下さい。

また、栽培については、お気軽に相談下さい。



JA柳川 経済センター 寄覧館

☎0944-74-2000 営業時間:8:00~18:00



おうし座 (4/20~5/20)

【全体運】 緩やかな上昇運です。丁寧な作業が実りをもたらします。問題が起きても、慌てず対処すればうまくいくはず。
【健康運】 ストレスをためがち。発散を心掛けて
【幸運の食べ物】 レタス。



おひつじ座 (3/21~4/19)

【全体運】 好調運です。順序立てて物事を進めると困難と思っていたことも解決へ。満足のいく結果を得られるでしょう。
【健康運】 友人とスポーツを楽しむのに最適です。
【幸運の食べ物】 アシタバ

「南筑後地域農業青年アカデミー」 第5期生募集!

南筑後地域の若手農業者を対象に、経営者意識を持つ人材の育成を目指して実施している講座です。地域や作目の枠を越えて、農業者同士で交流を図りながら農業経営について一緒に学びましょう。

- 受講対象者 南筑後地域（大牟田市、柳川市、大川市、みやま市、大木町）で農業を主業とする概ね45歳未満の意欲ある農業者
- 募集人数 10名程度
※応募が定員を超えた場合、参加希望に添いかねることがありますので、ご了承ください。
- 講座内容 専門家や先進農家等による講演及び経営計画の作成・演習等
- 開催時期 2020年6月下旬から2021年2月頃まで（年6回程度）
- 開催場所 福岡県筑後農林事務所南筑後普及指導センター 研修室（みやま市瀬高町下庄800-7）
- 応募期間 2020年5月15日（金）締切
- 受講料 5,000円/年
- 主催 南筑後地域営農推進協議会
- 問い合わせ先 福岡県筑後農林事務所南筑後普及指導センター 地域振興課地域係（TEL：0944-62-4191）



未来を拓く協同組合

SDGsとJA

監修=JCA(日本協同組合連携機構)



SDGsとは

近年、SDGs(エスディーゼズ)という言葉が世界中で注目を集めています。SDGsとは、持続可能な開発目標(Sustainable Development Goals)の略称で、2015年に国連で採択された国際社会の共通目標です。貧困や飢餓、気候変動といった人類・地球全体が直面する問題を解決し「持続可能」な世界を実現するために、17の目標を掲げ、2030年までの達成を目指して世界各国で取り組みが進められています。

協同組合はこれまでも貧困や飢餓などの問題に取り組んできたことから、国連によりSDGsを達成するための重要な組織として位置づけられています。JAグループは第28回JA全国大会で、自らの事業・活動がSDGsの達成に貢献するものであることをふまえて、JAグループの取り組みの成果を広く発信することを決めました。JAも地域社会の課題解決に努めるとともに、SDGsの達成へ貢献していきます。

SDGs17の目標

SUSTAINABLE DEVELOPMENT GOALS



全国のJAや生協など協同組合が取り組む主な実践例

- 2 飢餓をゼロに** ● 国内における農林漁業の振興と食料の安定供給、子ども食堂・フードバンクの運営、移動購買
- 3 すべての人に健康と福祉を** ● へき地医療の提供、高齢者・障がい者等のケア事業、介護予防活動、子育て関連事業
- 11 住み続けられるまちづくりを** ● 移動購買の実施、助け合い活動、災害救助活動
- 12 つくる責任つかう責任** ● 食の安全確保と情報提供
- 17 パートナースhipで目標を達成しよう** ● 国内外における協同組合間の連携

…など

JCA監修「1時間でよくわかる SDGsと協同組合」をもとに作成



耕そう、大地と地域の未来。



JAclub 2020.4



かに座 (6/22~7/22)

【全体運】前半はもたつきが感じられるものの後半は回復へ。大事なことはじっくり構え、下旬から始動するのが良い選択。
【健康運】持病のケアが重要。血の巡りを良くして。
【幸運の食べ物】新ジャガイモ



ふたご座 (5/21~6/21)

【全体運】交友関係が活発化し盛り上がり。縁談は自分で進めるのも人に勤めるのも吉。仲人を引き受けるのも招運に。
【健康運】体力増進のチャンス到来。新しい運動を。
【幸運の食べ物】アスパラガス

パレット回収のご協力について

- パレットは、JA及びJA全農ふくれん、メーカーの**貸出品**です。
- パレットが回収できず大変困っています。
- 今一度、ご自宅の倉庫を確認頂き、JAへお持込願います。

ご協力をお願いします!!



◎お問合せ先

JA柳川 経済センター
☎0944-74-2000

がん
悪性
新生物

脳血管
疾患

心疾患

生活習慣病

※まで一時金でしっかり対応する

新登場 JAの特定重度疾病共済
身近なリスクに

そなエール

が誕生!!

重度疾病の経済的負担に備える!
日本人の2人に1人がかかる病気「がん」から重度の生活習慣病まで一時金でしっかり対応する保障!

安心の保障です。

＼今なら抽選で!!/
プレゼントキャンペーン実施中!!

令和3年3月31日(水)まで

特定重度疾病共済または生活障害共済にご成約をされた方に抽選で選べるプレゼント!

A モバイルバッテリー



B ステンレスポトル



C オリジナルタオル



ご成約いただいた方には下記コースの中から抽選いたします。

嬉しいかも! 比べてみて!

当たるかも! 応募してみて!

ためして見積り!

JAの自動車共済

お見積りキャンペーン

高年制 2020年4月1日～2021年3月31日
第1期: 2020年6月30日 第2期: 2020年9月30日
第3期: 2020年12月31日 第4期: 2021年3月31日

JA自動車共済

見積るだけで世界の代表、当たる。
¥12,000

A dyson
200名様

B robot
200名様

C ...
200名様

D SONY
200名様

W ...
11,200名様

※抽選日: 2020年4月1日～2021年3月31日
第1期: 2020年6月30日 第2期: 2020年9月30日
第3期: 2020年12月31日 第4期: 2021年3月31日

※抽選方法: ...

※抽選結果発表: ...

※抽選当選者発表後、抽選結果を認めた方のみ抽選品が送付されます。

※抽選品は、抽選結果発表後、抽選品が送付されます。

※抽選品は、抽選結果発表後、抽選品が送付されます。

JA柳川女性部 4月行事予定

全 体	4月 7日	火	本部役員会議
	4月 9日	木	助けあい組織たんぽぽのつどい役員会議
	4月24日	金	助けあい組織たんぽぽのつどい総会

蒲 池	4月14日	火	グループ長会議
昭 代	4月16日	木	班長・グループ長会議
柳 川	4月15日	水	班長・グループ長会議
大和・皿垣開	4月13日	月	班長・グループ長会議
三 橋	4月20日	月	班長会議



お問い合わせは、
各支所の営農経済課または、
経済企画課女性部担当まで。

お葬式の事前相談会～ご案内～

事前相談のメリット

- 「お葬式の費用がどれくらいかかるか心配で、
家族に負担をかけたくない」
- 「いざと言う時に、家族が慌てて、
困らないようにしておきたい」
- 「悲しみの最中に、
費用や段取りの心配をしたくない」
- ◆ いつでも、事前相談行っております!!
☆相談受付時間 9時～17時(毎日)☆

安心と信頼で御奉仕する JA柳川 葬祭センター



おきびでホール

☎ 0120-72-4744

この度の葬祭に際し、
ご会葬頂きました皆様方に
心より御礼申し上げます。

令和2年2月 利用件数26件 <敬称略>

《喪主》		《故人》		《喪主》		《故人》	
蒲 池	新谷 幸弘	新谷ムツ子	昭 代	伊藤 溶子	伊藤ワカエ		
昭 代	梅崎 昭代	梅崎 和弘	柳 川	山田 広光	山田 辰廣		

他、多数の御利用を頂いております。
※喪家の承諾の上掲載いたしております。

謹んでお悔やみ申し上げます。

柳川農業協同組合 代表理事組合長 成清 法作



監事会だより

■第11回監事会 令和2年2月21日(金)

◆協議事項

- 平成31年度期末監事監査について
 - ①監査日程について
 - ②監査対象部署について
 - ③監査手続きの(監事監査実施項目)について
- 令和2年度役員報酬の諮問について

◆報告事項

- (1)みのり監査法人と監事とのコミュニケーションについて



理事会だより

■第11回定例 令和2年2月27日(木)

◆付議事項

- 第1号議案 令和2年度役員報酬の諮問について
- 第2号議案 令和3年度職員の採用方針(案)について
- 第3号議案 職員退職(死亡)給与規程の一部改正について

◆報告事項

- (1)平成31年度決算見込みについて
- (2)貸付金金利改定報告について
- (3)回収実績報告について
- (4)平成31年度葬祭事業施設別月次利用実績について
- (5)平成31年度介護保険等事業実績について
- (6)月刊JA購読申込について
- (7)役員選任会議日程(案)について
- (8)令和元年産大豆調整・検査実績について
- (9)購買未収金債権処理について

JA柳川 連絡先一覧

本 所 / TEL 0944(73)6312
〒832-0058福岡県柳川市上宮永町425番地の1

営農センター / TEL 0944(76)5155

経済センター / TEL 0944(74)2000

農機センター / TEL 0944(74)2110

福祉事務所 / TEL 0944(74)9980
(たんぽぽ)

支所 ●蒲池支所/72-9233 ●大和支所/76-3009
●昭代支所/73-6241 ●皿垣開支所/76-0211
●柳川支所/73-6311 ●三橋支所/73-6131

HPアドレス: <https://www.yanagawa-fk-ja.or.jp>

さそり座 (10/24~11/22)

【全体運】心配事が増えそう。気になるなら、まずは事実確認から。状況をきちんと把握することが改善へとつながります。
【健康運】悪いところは放置しないで早めに受診を。
【幸運の食べ物】ソラマメ



てんびん座 (9/23~10/23)

【全体運】楽しい席にお呼ばれるなど心弾むことが増えそう。人の輪に積極的に入って行って。うれしい発見があるはず。
【健康運】回復、改善へ。名医に出会える予感も。
【幸運の食べ物】イカ



JA柳川デイサービス 「たんぽぽ」だより



(豆まき) 節分の日豆まきをしました。
この日の利用者さん全員参加されました。



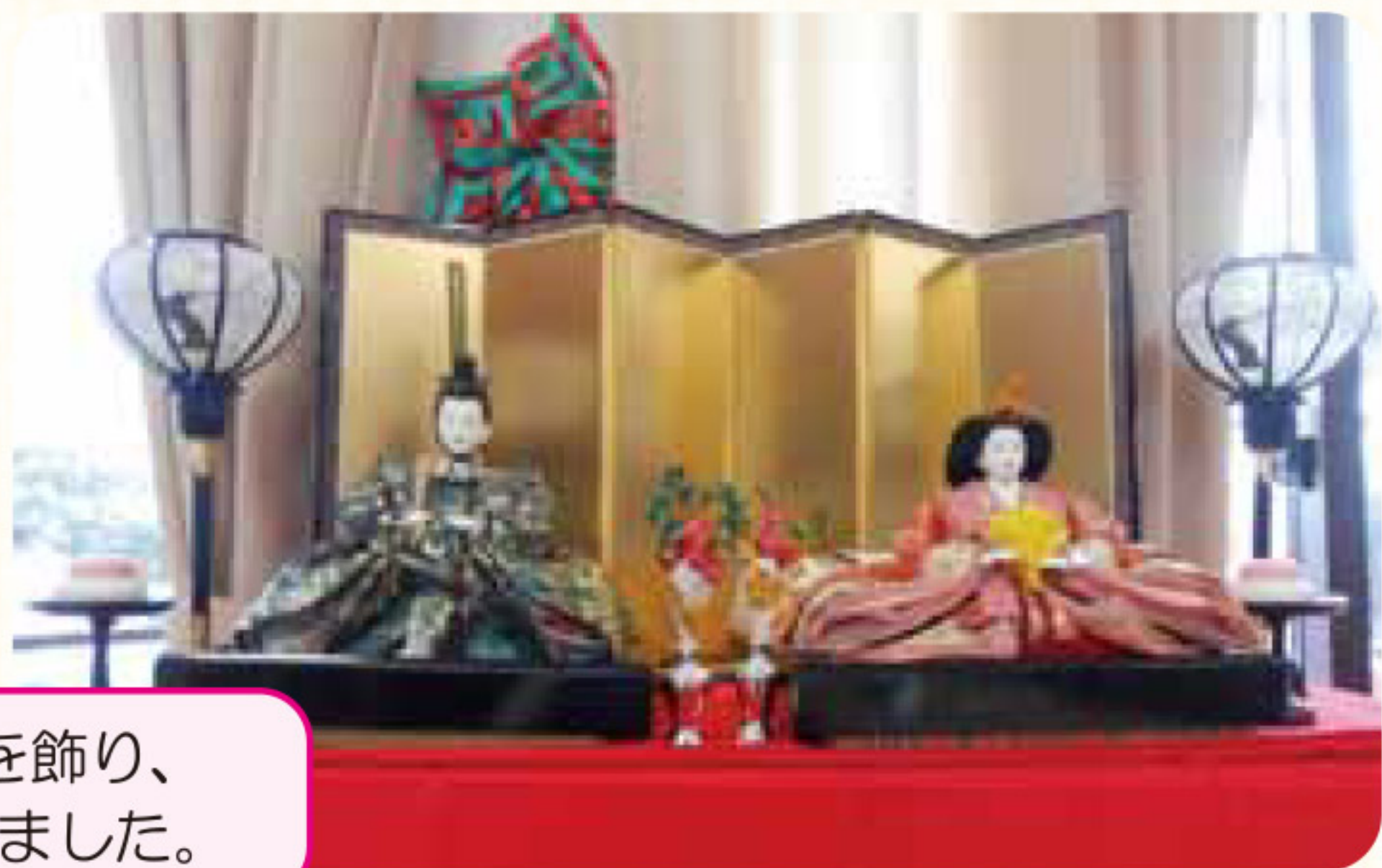
(ひな祭り) 3月はお雛様を飾り、
ひな祭りの掲示物を作成しました。



(農業まつり)
今年も農業まつりに
出掛けました。



いろいろなお店を見て回り、
お昼ご飯を食べて帰りました。



●野菜もの知り百科

アスパラガス(キジカクシ科アスパラガス属)

土壌医 ● 藤巻久志

アスパラガスというと、年配の方は1960年代に毎日のようにテレビから流れていた弘田三枝子の製菓会社のCMソング「アスパラで生きぬこう」を思い出すかもしれません。うま味成分のアスパラギン酸は疲労回復やスタミナ増強に効果があるといわれています。

雄株の方が茎数が多く収量が上がるので、今は全部雄株になる交配種が主流です。きれいな赤い実をどうしても見たい場合は、「メリーワシントン500W」などの固定種を栽培します。

アスパラガスは呼吸作用が盛んで、品質が低下しやすい野菜です。高速道路網とコールドチェーン(低温流通体系)が整備されるまでは、アスパラガスといえば高価な缶詰のホワイトアスパラガスでした。1970年代に緑が鮮やかで歯切れの良いグリーンアスパラガスがスーパーに並ぶようになりました。和洋中に向き、調理が簡単なので消費が拡大しました。

アスパラガスは取りたてが一番おいしいですが、保存する場合は穂先を上立てて冷蔵庫に入れます。横に寝かせて保存すると、立ち上がるうとしておいしさの主成分の糖分やアミノ酸を消費してしまいます。

アスパラガスは野菜では珍しい多年生植物で、一度植え付けると10年くらい収穫を続けることができます。夏に茎葉が光合成で作った養分は根に蓄えられ、冬に地上部は枯れます。翌春、土を割って若茎が伸び、30cmくらいになったら収穫です。

アスパラガスは雌雄異株で、雌株は秋に赤い実を付けます。アスパラガスはユリ科に分類されてきましたが、DNAが決められる新分類ではキジカクシ科になりました。アスパラガスはオランダ人によって長崎に伝えられたので、和名はオランダキジカクシ(和蘭雉隠)です。茎葉は初夏にキジが隠れるくらいの草丈1~2mに生い茂ります。その頃になるとキジが畑に出てきてケーン、ケーンと鳴きます。

アスパラガスは雌雄異株で、雌株は秋に赤い実を付けます。



やぎ座 (12/22~1/19)

【全体運】 しまったと思ったら一度立ち止まって考えましょう。運気は下旬から上昇。後から駆け付けた方が吉と出ます。
【健康運】 食べ過ぎたらいつもより体を動かして。
【幸運の食べ物】 ゼンマイ



いて座 (11/23~12/21)

【全体運】 活気のある運気です。歓迎会の幹事などを引き受ける招福につながります。面倒見の良さを発揮して人気者に。
【健康運】 チームで楽しめるスポーツにツキあり。
【幸運の食べ物】 アサリ

このコーナーでは
プレゼントクイズで
いただいたおたよりを
センドくんと一緒に
ご紹介いたします。

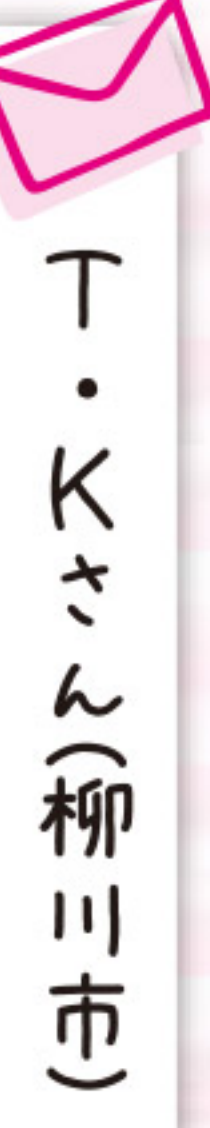


E・Mさん(柳川市)

今年初めてニンニクを
植え、大きく育ちました。
もうすぐニンニクの芽が
収穫できるかな?と楽し
みにしています。



元気が出そうですね

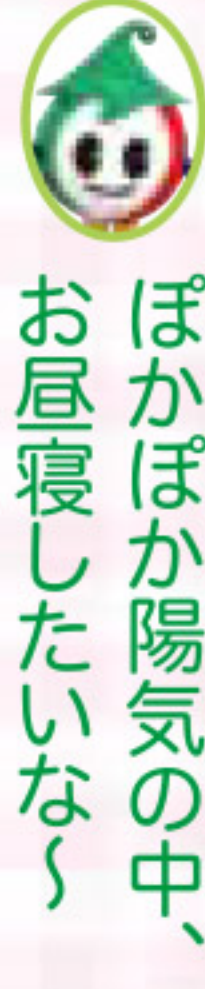


T・Kさん(柳川市)

しもやけで2倍近くに膨
れた小指が、最近ようやく
しぼみ始め脱皮している
ところです。はやく春が来
てほしいです。



春はもうすぐですね

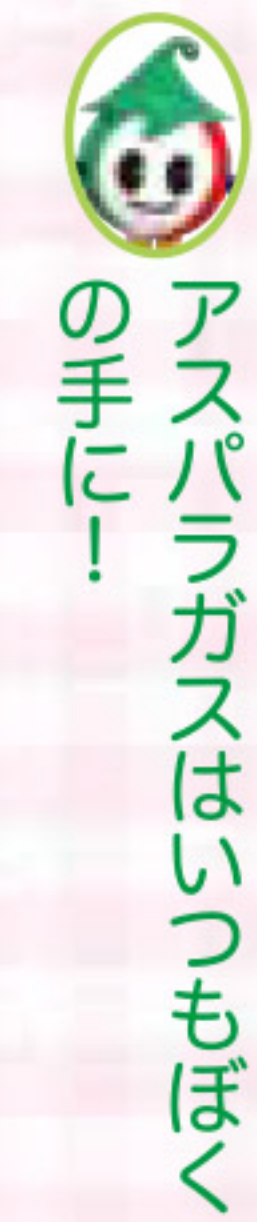


ぽかぽか陽気の中、
お昼寝したいな



C・Tさん(福岡県)

定年退職をした父が母と
一緒に柳川へ小旅行へ行
き、お土産でもらったアス
パラガスが瑞々しくてと
ても美味しくていただきま
した。子どもたちも「美味
しい美味しい!」と言って
くれて、あっという間に無
くなりました。



センドくんのも美味しそ
うだね!

花見の季節だね



一部抜粋してご紹介いたしました。
たくさんのおたより、
ありがとうございます。
ご意見や身近な出来事などを
お書き添えの上、ご応募ください。
HPからも応募いただけます。

クロスワードパズル

二重マスの文字をA~E順に並べてできる言葉は何でしょうか?

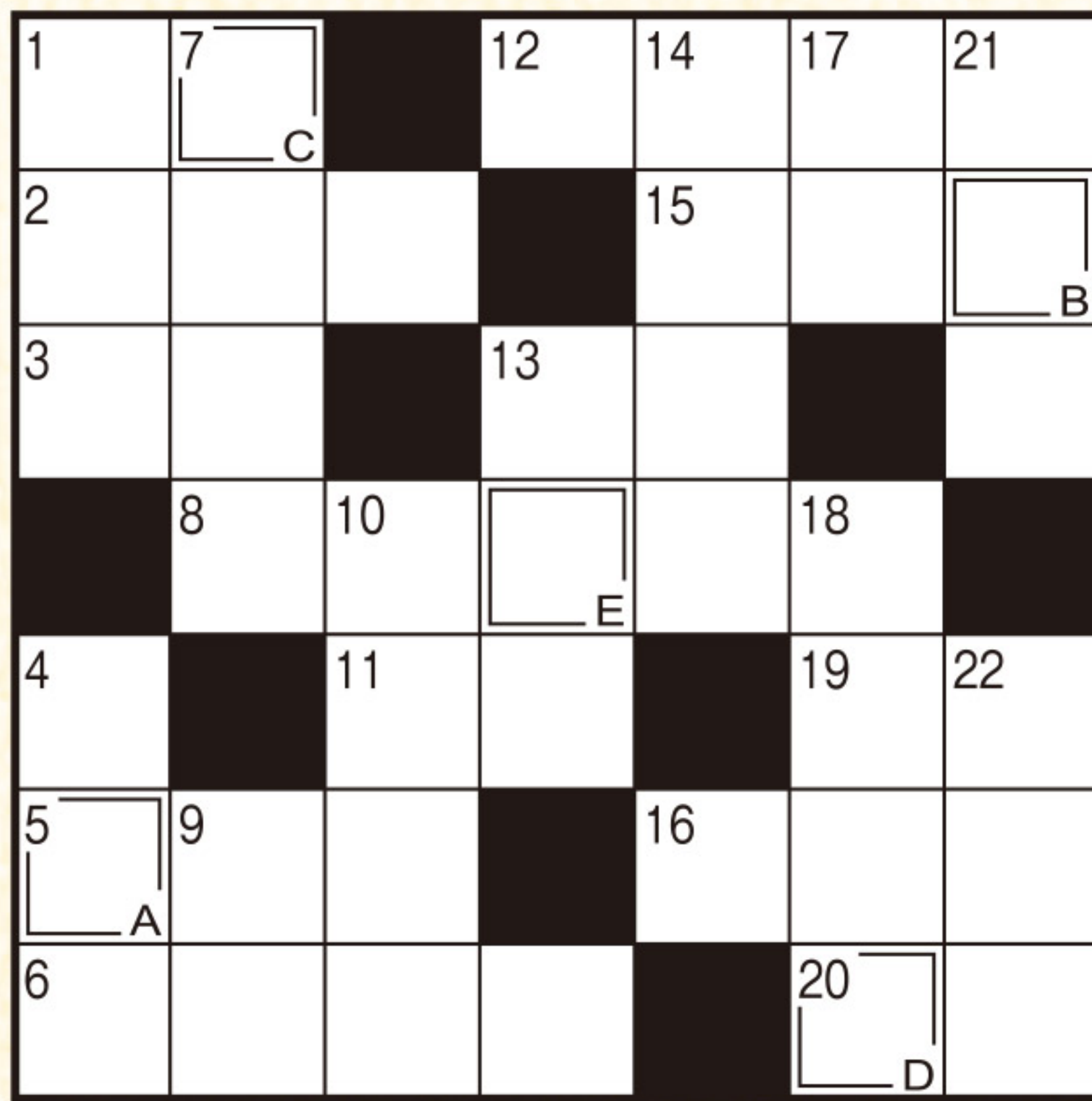
タテのカギ

- ① ビニール——の中で作物を育てた
- ④ ピツ、ピツ、ピツ、ポーン
- ⑦ 口紅を片仮名言葉でいうと
- ⑨ メロンやズッキーニもこの仲間
- ⑩ ハワイの代表的なビーチリゾート。
ダイヤモンドヘッドが見えます
- ⑬ 視覚、聴覚、触覚、味覚、嗅覚のこと
- ⑭ 臭いため嫌われやすい昆虫
- ⑰ 国語、数学、——、社会
- ⑱ ウナギの内臓を使って作る汁物
- ⑲ 菜の花の咲く頃に降る——梅雨
- ⑳ 土俵の上で戦います

ヨコのカギ

ヨコのカギ

- ① 冬が終わるとやって来ます
- ② 羊やアルパカの毛のこと
- ③ スナップエンドウの下処理の際に取る物
- ⑤ 掃き掃除をするときに使います
- ⑥ 欲しかった商品が——になっちゃった
……残念
- ⑧ 瞬間——の蛇口から熱湯をくんだ
- ⑪ 契約書や伝票に押します
- ⑫ ハトの形をした笛
- ⑬ 輪——、消し——、——手袋
- ⑮ 物の重さのこと
- ⑯ 選挙の立候補者が肩から掛けます
- ⑲ 木がたくさん生い茂っている所
- ⑳ 患者を診察する人



抽選で5名様に

JA柳川農産物加工品詰め合わせ をプレゼント!!

二重マスに入った文字を、A→Eの順に並べてできる言葉が答えです。ハガキに答えと住所、氏名、年齢、電話番号、を明記。JA、当広報誌などへのご意見や身近な出来事を書き添えて下記までお送り下さい。締切は令和2年4月15日消印有効。
〒832-0058 柳川市上宮永町425-1
JA柳川総合企画課「プレゼントクイズ」係



先月号の答え「ジンチヨウゲ」

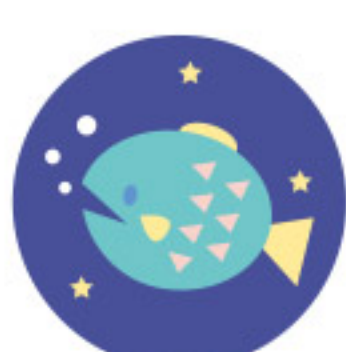
■ 先月号の当選者
(応募総数 1,426通)

- ・田中 康愛さん 柳川市
- ・塩塚 京子さん 柳川市
- ・田中 純子さん 愛知県
- ・織田 麗子さん 兵庫県
- ・池田 真里さん 神奈川県

編集
後記



春風が心地よく、桜の花が咲き始める季節となりました。
私は花を見て季節を感じる事が多いですが、先月号のクロスワードパズルの答えは、花の名前でした。さて、今月の答えは何でしょうか。皆さまからのご応募お待ちしております。
(F.M)



うお座 (2/19~3/20)

【全体運】 高め安定運ですが、お金の管理は注意が必要。計画的に使うようにしてください。約束、契約事は後半ほど◎。
【健康運】 音楽に合わせて体を動かす体操が◎。
【幸運の食べ物】 トマト



みずがめ座 (1/20~2/18)

【全体運】 パワフルな期間ですが、やり過ぎが気になります。押すだけでなく少し引き、人の意見を聞いて。発展性が拡大。
【健康運】 筋力アップの好機ですが、けがには注意。
【幸運の食べ物】 キヌサヤ

今月の「輝く人」

三橋支所管内

亀崎 繁美 さん(73歳)



2019年秋の叙勲（瑞宝単光章・鉄道業務功労）を受賞しました。44年間西日本鉄道(株)に勤務し主に信号業務に携わり、電車が安全に運行できるように踏切内点検、検査を行っていました。12月に表彰式が開かれ、天皇陛下よりお言葉を頂き、大変うれしく光栄で、内容は全て覚えています。

20歳頃から始めた献血。当時輸血に使われることを知り、今まで70回以上献血しました。50回以上貢献したということで、日本赤十字社より「金色有功賞」を頂きました。

これからも健康で、旅行などを楽しみたいですね。



国土交通省よりいただいた「銀杯」

新鮮食材で 楽しく クッキング

エビと春野菜のフリッター

【材料(2人分)】

- エビ……………2尾
- フキノとう……………1本
- タラの芽……………2本
- オニオンスライス…適宜
- ミニトマト……………2個
- サラダ油……………適宜

- ソース
 [マヨネーズ……………大さじ2
 レモン汁……………小さじ1
 粉さんしょう…小さじ1/2

- フリッター粉
 [小麦粉…3/4カップ
 炭酸水…3/4カップ

炭酸水の代わりにビールを使ってもOK。冷めてもカリカリとなる。

【作り方】

- ①フリッター粉とソースの材料をそれぞれよく混ぜ合わせておく。
- ②エビ、半分に切ったフキノとう、タラの芽をフリッター粉にくぐらせ、180度に熱したサラダ油で2~3分揚げる。
- ③皿に土台としてオニオンスライスを置き、②を盛り付け、ミニトマトをあしらひ、容器に入れたソースを添えて出来上がり。



JAファンづくり活動

JA柳川は『食と農』を基軸としたJA地域密着活動を通じて、地域農業と協同組合の理解を深める活動を展開します。

➡ 柳川支所

3/5
④

米づくり体験写真掲示

柳川支所営農経済課は、管内の保育園児、小学生と一緒に米づくりを行ったことを地域の皆さんへ知っていただきたい、と田植えや稲刈りの写真を店舗に展示しています。お気軽に店舗へお立ち寄りください。

