

あなたとJAを結ぶホットライン♪

# J A club



今月の表紙 4月24日(金)大型特殊免許講習会を開きました。(P4)

2020  
**6**  
No.339

特集

新型  
コロナウイルス  
対策  
…2~3

Topic  
&  
Event

…4

営農通信

…6~7

クロスワード  
パズル  
…11

JA柳川  
「センドくん」



お知らせ ……8  
たんぼぼだより ……10  
野菜もの知り百科 ……10  
おたよりコーナー ……11

新鮮食材で楽しくクッキング ……12  
JAファンづくり活動 ……12  
センドくんストア直売情報 ……12

JA柳川のホームページはこちらから  
<https://www.yanagawa-fk-ja.or.jp>  
最新情報を更新しています。





# 新型コロナウイルス対策

## ～JA柳川の取り組み～

特集



JA柳川  
「センドくん」

JA柳川では、新型コロナウイルス感染症拡大を受け、感染防止に取り組んでいます。一日も早い収束を願い、今私たちにできることを行っています。



JA柳川は新型コロナウイルス感染拡大の中、マスク不足が続いている状況を受け、正組合員に日頃の感謝を込めてマスク3万枚を配布しました。

正組合員を対象に約6,000人、一人あたり5枚を配布。マスクは5月中旬以降、組合員に安心して農業に専念してもらうことを願って組合員のお宅へ郵送しました。

成清組合長は「マスク着用で感染予防につなげてほしい。「地域とともに歩むJA柳川」の経営理念のもと、助け合い精神で、皆様と一緒にこの状況を乗り越えていきたい」と話しました。



各支所、各事業所では飛沫感染対策として、窓口等にビニールシートをつけて業務を行っています。



当JAは、緊急対策として独自支援を行うことを発表した柳川市の依頼により、お米の準備をしました。この支援は、子育て家族へのがんばる応援米・応援海苔と題し、休校が続く中、家計負担を軽減するための対策です。対象となる小中学生約5,100人へ柳川産米と柳川産海苔が配布されました。お米は一人あたり、令和1年度柳川産元気つくし5㎏。当JA営農部が準備し、市役所担当者と一緒に各学校へ納品しました。





# ～感染症対策をしましょう～

## 人との接触を8割減らす、10のポイント

緊急事態宣言の中、誰もが感染するリスク、誰でも感染させるリスクがあります。  
新型コロナウイルス感染症から、あなたと身近な人の命を守れるよう、日常生活を見直してみましよう。

<p><b>1</b> ビデオ通話で <b>オンライン帰省</b></p> 	<p><b>2</b> スーパーは1人 または<b>少人数で</b> <b>すいている時間に</b></p> 	<p><b>3</b> ジョギングは <b>少人数で</b> <b>公園はすいた時間、</b> <b>場所を選ぶ</b></p> 
<p><b>4</b> 待てる買い物は <b>通販で</b></p> 	<p><b>5</b> 飲み会は <b>オンラインで</b></p> 	<p><b>6</b> 診療は<b>遠隔診療</b> 定期受診は間隔を調整</p> 
<p><b>7</b> 筋トレやヨガは <b>自宅で動画を活用</b></p> 	<p><b>8</b> 飲食は <b>持ち帰り、</b> <b>宅配も</b></p> 	<p><b>9</b> 仕事は<b>在宅勤務</b> 通勤は医療・インフラ・ 物流など社会機能維持 のために</p> 
<p><b>10</b> 会話は <b>マスクをつけて</b></p> 	<p><b>3つの密を避けましょう</b></p> <ol style="list-style-type: none"> <li>1. 換気の悪い<b>密閉空間</b></li> <li>2. 多数が集まる<b>密集場所</b></li> <li>3. 間近で会話や発声をする<b>密接場面</b></li> </ol> <p><b>手洗い・咳エチケット・換気や、健康管理も、同様に重要です。</b></p>	

(出典：厚生労働省ホームページより)



毎朝出勤時、全職員検温し  
健康管理を徹底しています。



全職員マスク着用で  
業務を行っています。

## JA柳川の新型コロナウイルス対策について



- |                     |            |
|---------------------|------------|
| ①原則出張禁止             | ③懇親会禁止     |
| ②会議（10名以上の会議）基本的に禁止 | ④マスク着用     |
| ・挨拶の省略や短縮化          | ⑤消毒励行      |
| ・規模の縮小、分散化          | ⑥出勤時の検温 など |
| ・十分な予防策を実施          |            |
| ・座席の間隔、換気の実施        |            |

◎緊急事態宣言解除に伴い、状況に応じて段階的に緩和していきます。





4  
15~20  
(水) (月)  
実行計画書  
組合長面接

J A柳川は、部門、支所ごとに実行計画書組合長面接を行っています。2007年から継続しており、年3回実施。事業をPDCA（計画・実行・評価・改善）視点で管理して、取り組みの進捗状況を「見える化」し、フィードバックすることが狙いです。J A柳川の「あるべき姿」を目指し、常勤役員と管理職が意識を共有することにもつなげます。

成清法作組合長、新谷一廣専務、田中昭夫常務、担当部門の部課長と各支所の支所長、課長が参加。計13回の面接を重ねました。

各部門・支所が2020年度の実行計画を報告。計画を達成するための取り組み具体策や、J Aの経営や地域営農全体を包括する事業の方向性について意見を交わしました。その後、個人目標として配下職員に共有します。

今年度は中期3ヵ年計画の2年目。経営基本方針の「農業者の所得増大」「農業生産の拡大」「地域の活性化」に加え、「持続可能なJ A経営基盤の確立・強化に向けた取り組み」を掲げ、役職員全員が計画達成に向けて一致団結します。

成清組合長は「新型コロナウイルスの影響で、いろいろな事業運営が滞っている状況だが、収束とともに万全な事業再開が出来るよう、この期間を前向きに捉え、新しい発想で変化に対応できる体制の整備に取り組む」と話しました。

4  
24  
(金)  
大型特殊免許講習会



J A柳川は、南部地区カントリーエレベーターで大型特殊免許講習会を開きました。自己改革の一環で、組合員をサポートし、農業生産の拡大維持を図ることが目的。免許取得試験に向けて行ったもので、組合員12人が参加しました。

講習会では、試験場コースを想定し、一人ずつトラクターを運転しました。講師を務めた元自動車学校教員が「準備をしっかりと行き、焦らないように。右折左折時の巻込確認など意識して運転してほしい」と注意点を呼びかけました。参加者は、発進や停止について熱心に質問していました。

試験は12月まで続き、今年度204人が挑みます。J A担当者は「安全確認や基本操作を徹底し、合格率100%を目指す」と話しました。

4  
15  
(水)  
大型特殊免許教習者講習会



J A柳川は、J A南部地区カントリーエレベーターで大型特殊免許教習者講習会を開きました。大型特殊自動車免許を取得している職員8人が参加しました。

講習会は、トラクターが一般道路を走行するのに必要な大型特殊自動車免許取得に向け、試験対策として基礎を学ぼうと試験場コースを想定し行われました。柳川自動車学校教員が講師を務めました。参加した職員は、乗降時の左右確認や進路変更、停車時の注意点など基礎を再確認しました。実際にトラクターを運転し、安全確認への認識を高めました。

J Aでは生産者の同免許取得に取り組んでおり、現在生産者より受講申込が増えています。職員は「今回学んだことを生産者へ伝え、合格へのお手伝いをしたい」と話しました。



生産者のみなさんへ

## 麦わら有効活用の取組みに対する助成

出荷・販売を目的に作付けした「麦」について、収穫後の麦わらを焼却せず、「すき込み等」の有効活用を行った場合に助成します。



※注意

複数の圃場のうち、1圃場でも焼却された場合は全てが助成の対象となりません。（法人の場合は構成員毎に判断します。）  
ただし、期間借地の圃場に限り、やむを得ず焼却された場合については、その圃場を除外し助成の対象とします。

- 助成内容 麦収穫後の麦わらを焼却せずに「すき込み等」を行った場合に助成
- 助成金額 10a 当り 1,000円
- 助成対象者 麦の生産数量目標に従って生産を行った認定農業者、認定新規就農者、集落営農
- 確認方法 麦わら有効活用実施状況調査票  
(5月下旬ごろに農事組合長へ送付し、農事組合長及び麦作付者から確認を行います。)

柳川市農業再生協議会  
柳川市 ・ 柳川農業協同組合



## 梅雨時の排水対策と 病害虫の早期防除を

### オクラ



今後の管理では、梅雨期に入ると病害虫の発生も予想されるので以下の点に注意し、管理を行って下さい。

#### 1. 排水対策

圃場内に水がたまると根傷み、生育障害等をおこしますので、圃場外へ排水できるようにして下さい。畝上まで浸水した場合は直ちにダコニール1,000(1,000倍)等で消毒を行って下さい。

#### 2. 追肥

第1回の追肥は着果確認後に行い、その後の追肥は15日～20日ごとに行って下さい。1回当たり「NK化成2号」の場合20kg/10a又は「柳川野菜有機」の場合30kg/10aの施肥量。

#### 3. 病害虫防除

アブラムシの発生がみられる圃場では、早期よりアドマイヤーフロアブル(4,000倍)かモスピラン顆粒水溶剤(4,000倍)等での防除を行って下さい。  
(園芸振興課)

## 令和2年度 農作業標準料金協定表

JA柳川では、柳川市および関係機関と協議した結果、令和2年度の農作業標準料金の協定額は下表のとおり決定しました。

農作業項目	単価(円)	備 考
水稲耕起	荒田から代かき	18,500 10a当り(中間耕起含む)
	麦後から代かき	12,500 10a当り(代かきのみの場合4,500円)
荒田耕起	9,000	10a当り
中間耕起	5,500	10a 1回当り
麦播種	13,500	10a当り(施肥含む)
大豆播種	10,500	10a当り
收穫	水稲	19,000 10a当り(出荷運搬含む)
	麦	13,000 10a当り(出荷運搬含む)
	大豆	10,000 10a当り
水稲育苗	590	1箱当り
田植え	7,500	10a当り(施肥機、除草剤散布機付は10%増)
麦土入れ	2,500	10a当り
大豆中耕培土	3,500	10a当り
薬剤防除		1,300 10a当り(粉剤) 薬剤代別
		3,500 10a当り(液剤) 薬剤代別
弾丸暗渠	3,400	10a当り(3m間隔)
畦ぬり	60	片あぜ1m当り
土改材散布	2,600	10a当り

※ ほ場面積が10a未満は10%増

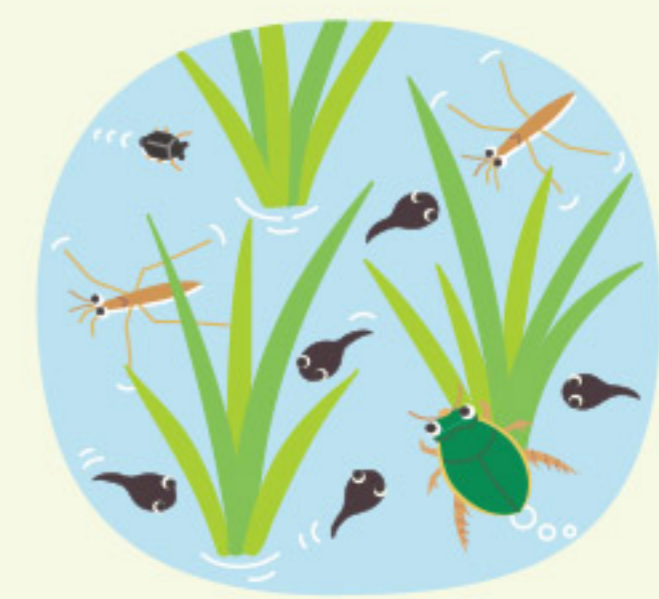
※ この標準料金は、消費税込みの金額です。



# 6 営農通信 月の農作業

## 高温に負けない稲づくり

### 水 稲



#### 水稲は適期に移植しましょう！

早い時期に田植えをすると、出穂が早まるため、登熟期間が高温となり、品質・収量が低下しやすくなります。米の品質を向上させるために、適期に田植えを行って下さい。

#### 基肥は多くやりすぎないようにしましょう！

基肥を基準量より多く施用することで、分けつが旺盛となりますが、籾数過剰による充実不足で、逆にくず米が増加し、減収や品質低下の原因となります。地力に応じた適正な施肥を行って下さい。

#### 基肥は田植日に近い時期に施用しましょう！

基肥を田植え日からあまりに早い時期に施用すると、窒素成分が早めに消失し、減収や品質低下につながります。

#### ○田植え時期

- 6月15日～ : 夢つくし
- 6月20日～ : 元気つくし・実りつくし
- 6月24日～ : ヒノヒカリ・ヒヨクモチ

(農産振興課)



おうし座 (4/20～5/20)

【全体運】楽しい話題が多く心弾みそう。買い物は念入りな下調べで満足度が大幅アップ。お得情報は身近なところに。

【健康運】エクササイズは本やネット動画を参考に。

【幸運の食べ物】シントウ



おひつじ座 (3/21～4/19)

【全体運】コミュニケーションが活発化する中、行き違いも増えそう。約束は時間や待ち合わせ場所などきちんと決めて。

【健康運】フットケアを重点的に。つぼ押しも◎。

【幸運の食べ物】梅



## ハウスの土壌消毒

### 特徴を把握して効果を発揮

毎年、同じ場所に同じ野菜を連作すると、その野菜を侵す病原菌や有害センチュウが多くなったり土壌中の特定の養分が不足することで、生育が悪くなります。これを「連作障害」といいます。

ここでは、連作障害対策の一つであるハウスの土壌消毒について説明します。

土壌消毒は、その方法によって効果のある病害虫が異なるため、発生した病害虫の種類を十分考慮して土壌消毒法を決定することが重要です。

### 1 太陽熱消毒

夏期の高温を利用した消毒方法で、糸状菌による病害を始めとしてセンチュウ類等にも効果があります(表1)。また、有機物施用による土づくりを同時に行うことが出来ます。

適期は梅雨明けから8月の気温が上がる時期です。

#### 〈処理方法〉 (図1)

- ア 前作の残さを除去し、ロータリーで耕起する。
- イ 稲わら1〜2ト/10aと、残渣素が少なくなる場合に、石灰窒素100〜150kg/10aを全面に散布する。
- ウ 深く耕起し、稲わらをよく鋤き込む。
- エ 畦を立てる。(幅60〜70cm高さ30cm位)
- オ 透明な古ビニルでマルチする。

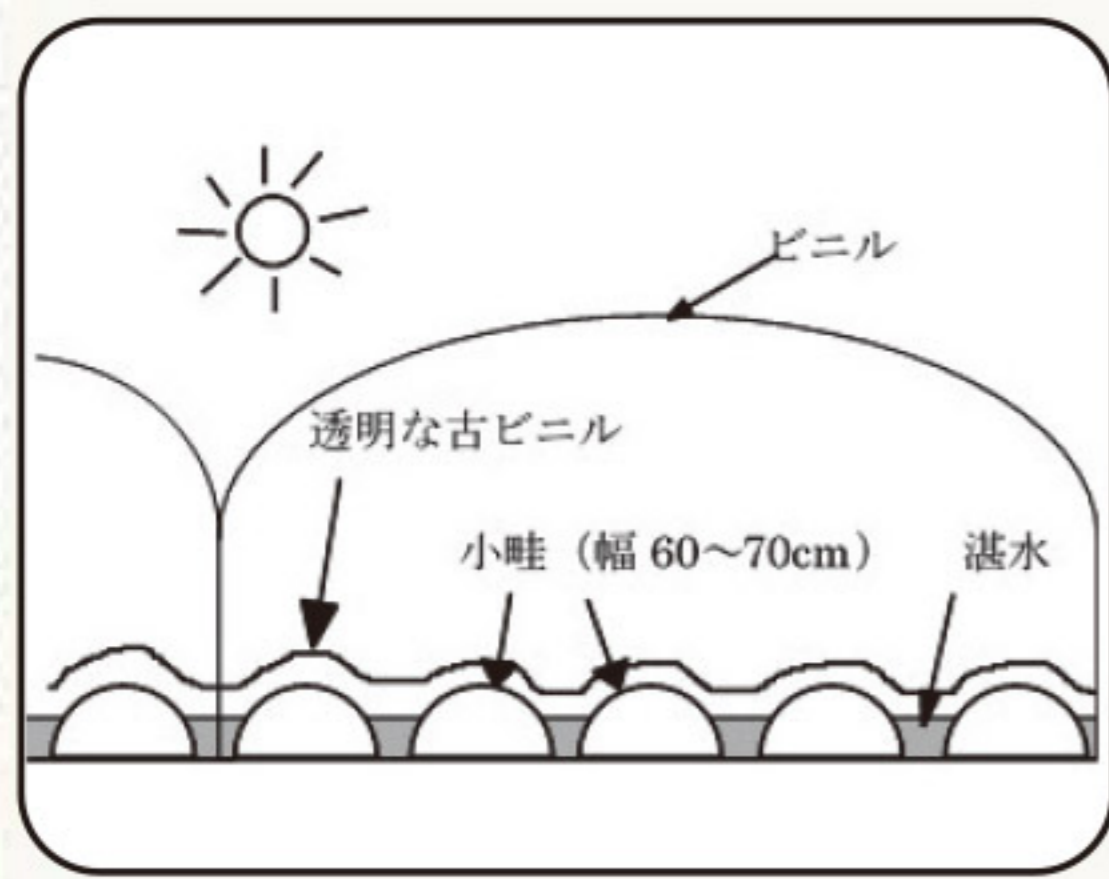


図1 太陽熱消毒の処理状況

病原菌・微生物等		死滅温度・時間
糸状菌	苗立枯病菌	55℃、8分(菌核)
	菌核病菌	50℃、10分(菌核)
	白絹病菌	50℃、10分
	トマト萎凋病菌	60℃、10分(病土)
	イチゴ灰色かび病菌	55℃、10分
細菌	トマトかきよう病菌	53℃、10分
	トマト青枯病菌	52℃、10分
ウイルス	タバコモザイクウイルス	93℃、10分
センチュウ類	ネコブセンチュウ	60℃、10分
雑草種子		70〜100℃、30分

表1 土壌中の生物の死滅温度と時間(松田)

- カ 畦の肩くらいまで水を入れて湛水状態にする。
- キ ハウスを約30日間密閉する。(地温40℃以上確保)

#### 〈注意点〉

- ・地温を確保するため、処理の途中で水を追加しない。
- ・日照不足等で温度が上がらない年は十分な効果が得られないことがある。
- ・その場合は、薬剤消毒を併用することも必要です。

### 2 土壌還元消毒

土壌に低濃度エタノールや有機物(米ぬか・ふすま・糖蜜等)を混和後、透明フィルムで土壌を被覆し太陽熱で地温を高く保つと、微生物が急激に増殖し、還元状態(低酸素状態)となり、土壌病原菌や線虫の密度が低下するものです。

太陽熱消毒と比べて、地温が上がらない年でも、比較的效果が期待できる方法です。

#### 〈注意点〉

- ・有機物からドブ臭が発生するので、住宅隣接は場は注意する。

### 3 薬剤による土壌消毒

#### 〈注意点〉

- ・適度な土壌水分時(土を軽く握って崩れない程度)に薬剤を処理する。
- ・薬剤処理後、直ちにビニルで全面被覆する。
- ・処理後、未消毒の土が混入しないよう注意する。(土壌消毒後に消毒前より深く耕さない)

#### ① クロルピクリンくん蒸剤

刺激性や催涙性が強いので、作業や周辺環境への影響を配慮する。液剤や錠剤、テープ剤がある。

クロルピクリンは、新鮮な植物組織内(残さ)への浸透はあまり期待できない。そのため、前作物の根などの残渣が充分に腐ってから消毒する。

#### ② D-D剤

専用のかん注機で所定量の薬液を注入し、直ちに覆土鎮圧する。

地温5℃以上の比較的低温の時でも処理できる。

#### ③ ダゾメット剤(バスアミド微粒剤)、ガスタード微粒剤

薬剤を土壌表面に散布し、トラクターで混和する。土壌中の水分によって分解し、ガスを発生することによって効果を発揮するもので、適度な水分と地温を確保することが重要である。

有効成分名	商品名	効果				くん蒸期間 ※2	ガス抜き
		かび	細菌	線虫	雑草		
クロルピクリン	クロールピクリン、クロピクフロー、クロピクテープ、クロルピクリン錠剤等	○	○	○	○	地温15℃以上:約10日~15日 地温15℃未満:約20~30日	臭気が残っている場合は行う
D-D	D-D、テロン、DC油剤		※1	○		7~14日	耕耘1回
クロルピクリン+D-D(混合剤)	ソイリン、ダブルストッパー	○	○	○	○	7~20日	耕耘1回
ダゾメット	ガスタード微粒剤、バスアミド微粒剤	○	○	○	○	7~14日(20℃以上) 地温10~15℃:さらに延長 10℃未満:使用しない	耕耘2回以上

表2 土壌消毒剤の特徴

※1 ばれいしょ(そうか病、青枯病)に適用あり ※2 温度により異なる。

### お問い合わせ先

◆ J A 柳川営農センター

0944・76・5155

◆ 南筑後普及指導センター

0944・62・4191

◆ 組合員の皆様へ、農薬(毒劇物指定)購入の際は、必ず印鑑が必要です。  
◆ 農薬の安全使用と飛散防止対策を徹底しましょう。





# JA農機ハウスローン 近代化資金



トラクター・コンバイン購入、  
ハウス・農舎建設等をお考えの組合員様に朗報です!!

**令和2年度限定 保証料を全額助成!**

当初3年間

## JA農機ハウスローン

100万円以上のお借り入れで最大1.0%の利子補給

金利 **0.25%**

3年目以降も**1.25%**と低金利

全期間

## 農業近代化資金

柳川市より認定を受けている農業者の方

金利 **0%**

保証料助成・利子補給については諸条件がありますので、お近くのJA柳川 各支所へお問い合わせ下さい。  
(上記、金利については令和2年5月8日現在)



JA柳川

# 盆提灯展示商談会



日時：令和2年6月5日(金)～7日(日)  
時間：午前9時～午後4時まで  
場所：法事会館「偲ぶ庵」(おもひでホール三橋 隣)

※当日は、選りすぐりの「盆提灯」を多数、展示しております。是非、ご来場の程、よろしくお願ひします。

お問い合わせ先:JA柳川経済センター TEL.0944-74-2000



おとめ座 (8/23～9/22)  
【全体運】問題多発の気配。周囲の言葉に耳を傾け、改善策を講じましょう。粘り強さを発揮すれば結果は付いてきます。  
【健康運】無理は禁物。疲れを残さない日程で。  
【幸運の食べ物】サクランボ



しし座 (7/23～8/22)  
【全体運】予定通りに進まなくても慌てないで。スケジュールを調整すれば何とかできます。笑顔が幸運を招く鍵。  
【健康運】散歩など、手軽に始められる運動を。  
【幸運の食べ物】イワシ



## 夏の軽装(クールビズ)の実施中!

**【実施期間】**令和2年5月1日(金)~10月31日(土)  
**【冷房温度の設定】**27℃~28℃の設定

地球温暖化抑制、自然環境保護、節電への取り組みの観点から、事務所内の冷房温度を一定温度に設定を致します。

それに伴い、体感温度を下げ、効率的に働くことのできる「夏の軽装」を実施しておりますので、皆様のご理解をよろしくお願い致します。

柳川農業協同組合



## お葬式の事前相談会~ご案内~ 事前相談のメリット

「お葬式の費用がどれくらいかかるか心配で、  
家族に負担をかけたくない」  
「いざと言う時に、家族が慌てて、  
困らないようにしておきたい」  
「悲しみの最中に、  
費用や段取りの心配をしたくない」  
◆ いつでも、事前相談行っております!!  
☆相談受付時間 9時~17時(毎日)☆

安心と信頼で御奉仕する JA柳川 葬祭センター



# おまひでホール

☎ 0120-72-4744

この度の葬祭に際し、  
ご会葬頂きました皆様方に  
心より御礼申し上げます。

令和2年4月 利用件数26件 <敬称略>

	《喪主》	《故人》
昭代	古賀 勝幸	古賀 昭子
柳川	甲斐田康幸	甲斐田キミ
柳川	中島 和子	中島 嘉行

他、多数の御利用を頂いております。  
※喪家の承諾の上掲載いたしております。

謹んでお悔やみ申し上げます。

柳川農業協同組合 代表理事組合長 成清 法作



## 監事会だより

### ■第1回監事会 令和2年4月8日(水)

#### ◆協議事項

- (1) 監事候補者の同意について

#### ◆報告事項

- (1) 常勤監事の職務遂行状況について
- (2) 平成31年度第4四半期の内部監査結果報告について
- (3) みのもり監査法人資産査定監査(決算見込含む)監査結果について
- (4) みのもり監査法人令和元年度期末監査Ⅱの実施について

### ■第2回監事会 令和2年4月21日(火)

#### ◆協議事項

- (1) 内部統制基本方針運用状況の検証について



## 理事会だより

### ■第1回定例 令和2年4月28日(火)

#### ◆付議事項

- 第1号議案 第31回通常総代会開催について
- 第2号議案 功労表彰・善行表彰について
- 第3号議案 定款および定款附属書総代選挙規程の一部変更について
- 第4号議案 規約の一部改正について
- 第5号議案 農地利用集積円滑化事業規程の廃止について
- 第6号議案 信用事業規程の一部変更について
- 第7号議案 役員退職慰労金の諮問について
- 第8号議案 役員選任について
- 第9号議案 出資金減口について
- 第10号議案 「災害特別支援資金」の新設について
- 第11号議案 平成31年度期末賞与の支給について

#### ◆協議事項

- 平成31年度事業報告・決算報告及び剰余金処分(案)について

#### ◆報告事項

- (1) 2020年度JA柳川監事監査計画書について
- (2) 内部統制基本方針運用状況確認シートについて
- (3) 反社会的勢力対応及び疑わしい取引の届出状況に関する定期報告書について
- (4) 自主検査結果とりまとめ報告書について
- (5) コンプライアンス・プログラムの進捗状況報告書について
- (6) 平成31年度下半期苦情処理報告書について
- (7) 資産査定結果について
- (8) 平成31年度太陽光発電実績について
- (9) クールビズの実施について
- (10) 貸付金金利改定報告について
- (11) 中小企業者等に対する金融の円滑化を図るための実施状況について
- (12) 平成31年度余裕金運用状況報告書(第4四半期実績含む)について
- (13) 回収実績報告について
- (14) 平成31年度葬祭事業施設別月次利用実績について
- (15) 平成31年度介護保険事業実績について
- (16) 新型コロナウイルスにかかる入院の取扱いについて
- (17) 平成31年度第4四半期の内部監査結果報告について

## JA柳川 連絡先一覧

本 所 / TEL 0944(73)6312

〒832-0058  
福岡県柳川市上宮永町425番地の1

営農センター / TEL 0944(76)5155

経済センター / TEL 0944(74)2000

農機センター / TEL 0944(74)2110

福祉事務所 / TEL 0944(74)9980  
(たんぼぼ)

支所 ●蒲池支所/72-9233 ●大和支所/76-3009  
●昭代支所/73-6241 ●血垣開支所/76-0211  
●柳川支所/73-6311 ●三橋支所/73-6131

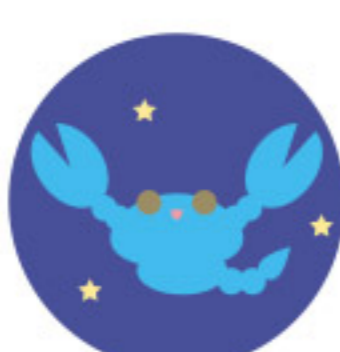
HPアドレス: <https://www.yanagawa-fk-ja.or.jp>

さそり座 (10/24~11/22)

【全体運】上昇運です。計画推進に力を入れればゴールは間近。状況を再分析しての見直しは吉と出ます。連絡は早めに。  
【健康運】体を動かすほど元気でいられそう。  
【幸運の食べ物】キス

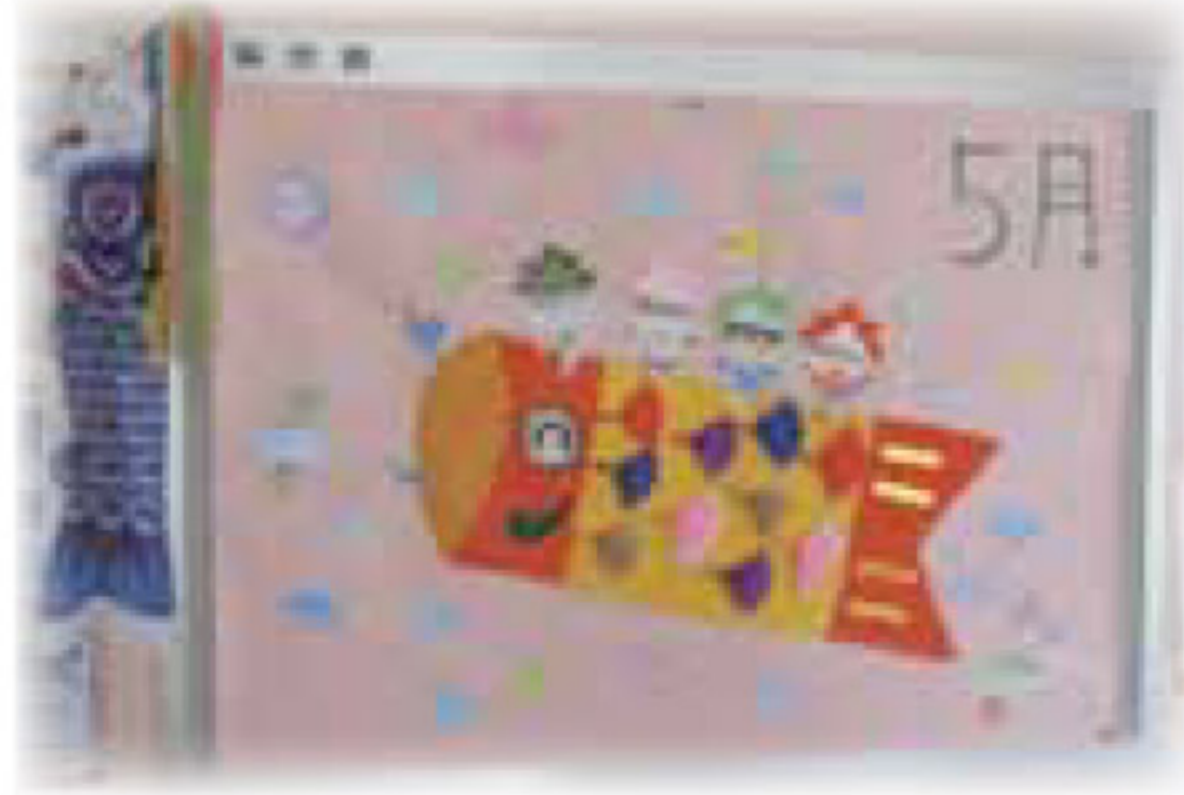
てんびん座 (9/23~10/23)

【全体運】梅雨の晴れ間のような爽やかな運氣です。高めの目標を設定して頑張れば、うれしい成果が。説明は丁寧に。  
【健康運】シーツや枕カバーは小まめに洗濯を。  
【幸運の食べ物】インゲン





# JA柳川デイサービス 「たんぽぽ」だより



デイサービスセンター「たんぽぽ」が開所して8年目となりました。現在は一日20人前後の方が来所され、リハビリや工作物の作成等を楽しまれています。今は皆さんが楽しみにされている外出が出来ないのが残念ですが、これからも職員一同「真心の愛」で頑張っていきたいと思っております。



デイサービスの風景



## 職員紹介



4月の人事異動で生活部に異動となりました。

どうぞよろしくお願いたします。

(写真右より高山部長、本村)

同じアブラナ属で菜の花を咲かせるハクサイやカブは、シードバーナリゼーション(種子植物体春化)といつて、種子が吸水して発芽を始めたときから一定の低温に一定期間遭うと花芽分化します。トマトやキュウリなどの果菜類は花が咲かないと実がなりません。キャベツやハクサイなどの葉菜類、ダイコンやニンジンなどの根菜類は栽培途中で花が咲くと収穫までに至らないので、花が咲かないように栽培します。品種により異なりますが、結球には約20枚の外葉と50

## 野菜もの知り百科

### キャベツ(アブラナ科アブラナ属)

土壌医●藤巻久志

キャベツはショ糖やブドウ糖を含み甘いので甘藍(かんらん)、結球して丸くなるので玉菜(たまな)ともいいます。結球したキャベツでも、春になると玉が割れて茎を伸ばし、黄色で十字状の花を咲かせます。花が咲かなければ種子は取れません。

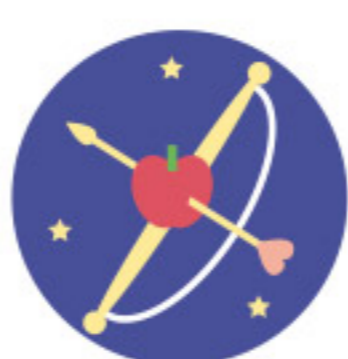
キャベツはグリーンプランツバーナリゼーション(緑植物体春化)といつて、株が一定の大きさになって、一定の低温が一定期間続くと、花芽が分化します。その後の高温と長日によってとう立ちして開花します。

70枚の結球葉が必要で、その前に低温に遭うと花芽ができて結球しません。秋まきする春キャベツの産地は豊橋(愛知県)や三浦(神奈川県)、銚子(千葉県)など冬が温暖な地域に限られます。キャベツに含まれているビタミンU(キャベジン)は胃潰瘍の治療に効果があります。UはUlcer(潰瘍)の頭文字に由来します。ビタミンUは熱には弱いので、コールスローなどにして生で食べます。キャベツを縦に半分切ると太い芯が見えます。この芯が伸びて花茎になります。春キャベツの芯は夏キャベツと比べると長いです。球内で芯が伸び過ぎると、とがったキャベツになります。少し難解な内容で、読んでいて胃が痛くなったかもしれない。キャベツを食しましょう。コールスローのコールはキャベツ、スローはサラダを意味します。



### やぎ座 (12/22~1/19)

【全体運】 運勢は次第に荒れ模様。情報はまず出どころを確かめて。迷ったときにはパートナーに判断を任せるのが良さそう。  
【健康運】 人気のストレッチメニューを試して。  
【幸運の食べ物】 エダマメ



### いて座 (11/23~12/21)

【全体運】 運勢は吉凶混合。丸ごとうまくはいかないので良い方は伸ばし、攻められたら防戦を。めりはりが大事。  
【健康運】 帽子や日傘で紫外線対策をして安心。  
【幸運の食べ物】 トマト



今年コロナの為にテレビで各県の花満開をよく見る様です。毎年花より今年はお違っただけの花みたいです。花より皆んな頑張っ！

柳川市 T.Kさん

寒い中マメのツルが少しづつ伸びて、やっとおいしいスナックエンドウが育ちました。ビールつまみに、サラダに、おいしく食べました。

柳川市 S.Oさん

今はなかなか我慢のときですが、家にいる時間が長い分おいしいご飯がうれしいです。頑張れJA!

東京都 K.Sさん

札幌で5月3日に桜、梅、こぶし、レンギョウが一斉に咲きました。まぶしいくらいきれいでした。昨日までストーブ点けていたのにビックリです。春大好き!

北海道 T.Iさん



一部抜粋してご紹介いたしました。たくさんのおたより、ありがとうございます。ご意見や身近な出来事などをお書き添えの上、ご応募ください。HPからもご応募いただけます。

“コロナ終息宣言”を心待ちにしています。こんな時だから、笑って!笑って!

“笑う門には福来たる”

神奈川県 Y.Mさん

クイズの答えを見て、早速しょうぶ湯に入りました。こんな状況だからこそ、温かいお風呂で心が落ち着きました。

神奈川県 N.Tさん

## クロスワードパズル

二重マスの文字をA~D順に並べてできる言葉は何でしょうか?

### ヨコのカギ

- ①初夏にピンクや紫色の花を咲かせます
- ②パンダの餌になる植物
- ③相撲取りのリングネーム
- ④煮た小豆に砂糖を混ぜて作ります
- ⑤那須与一はこれの名手
- ⑥出口の反対語
- ⑦湖などの水を取り除いて陸地にすること
- ⑧ギリシャ神話の登場人物。鳥の羽根をろうで固めて翼を作り、空を飛びました
- ⑨白でひいて粉にした茶
- ⑩入院した友人のお——に行った
- ⑪『桃太郎』でおじいさんが刈りに行った物
- ⑫刀の手で持つ部分



1	6		10		16	18
2			11	14		
		9				
3	7			15		19
	8		12			
4					17	
5			13			

- ### タテのカギ
- ①そんなの簡単さ、——前だよ
  - ②6月ごろの長雨のこと
  - ③東京と北京では1時間、東京とモスクワなら6時間
  - ④ラブレターです
  - ⑤漢字で書くこと金糸雀。美しい声で鳴く小鳥です
  - ⑥学級——の進行で学級会が行われた
  - ⑦下仁田ネギや水沢うどんで知られる県
  - ⑧——は210円、往復で420円です
  - ⑨ホッキョクグマの別名です
  - ⑩黒、赤玉、鹿沼といえは
  - ⑪停留所に止まりながら客を運びます
  - ⑫宴会によく使われる飲食店



## 抽選で5名様に JA柳川農産物加工品詰め合わせをプレゼント!!

二重マスに入った文字を、A→Dの順に並べてできる言葉が答えです。ハガキに答えと住所、氏名、年齢、電話番号、を明記。JA、当広報誌などへのご意見や身近な出来事を書き添えて下記までお送り下さい。締切は令和2年6月15日消印有効。  
〒832-0058 柳川市上宮永町425-1  
JA柳川総合企画課「プレゼントクイズ」係

カ	シ	ワ	モ	チ	コ
6	カ	ニ	ヤ	ト	ウ
2	ト	ク	カ	ツ	ウ
ウ	9	ア	ブ	ミ	ン
3	ヒ	ト	コ	ト	ク
4	ヨ	ウ	ガ	コ	ウ
ウ	10	レ	ン	キ	ユ

## 先月号の答え「シヨウブユ」

■ 先月号の当選者 (応募総数 2,130通)

- 堤 和広さん 柳川市
- 亀崎 智美さん 柳川市
- 林 宏美さん 柳川市
- 今 由記子さん 埼玉県
- 東 春美さん 京都府



あっという間に春が過ぎ去り、すがすがしい初夏の季節となりました。今月号は新型コロナウイルス特集です。今までの当たり前が、当たり前ではなくなっていく今。早く収束することを願っています。(F.M)



うお座 (2/19~3/20)

【全体運】あれもこれもやらなければと気負い過ぎてリズムを乱してしまいそう。できそうにないことは早めにお断りを。  
【健康運】旬の食材を取り入れた食事が元気の源。  
【幸運の食べ物】ドジョウ



みずがめ座 (1/20~2/18)

【全体運】パワフルに動き回れる好調運。優先順位を考えて効率良く動きまわろう。見晴らしの良い開けた場所にツキ。  
【健康運】外出後はうがい、手洗いを忘れずに。  
【幸運の食べ物】ピワ



# 未来を拓く協同組合 SDGsとJA

監修=JCA(日本協同組合連携機構)



## すべての人に健康と福祉を

世界では毎年500万人を超える子どもたちが5歳の誕生日を迎えられずに命を落としていることなどを背景に、SDGs(エスディーゼイズ、持続可能な開発目標)では、「すべての人に健康と福祉を」を目標の一つに掲げ、「あらゆる年齢のすべての人々の健康的な生活を確保し、福祉を推進する」ことを目指しています。

JAグループでは、組合員・地域住民の健康や福祉に配慮した取り組みを展開しています。厚生連病院は農村地域の医療の確保に努めている他、JAはデイサービスを開設したり、歯科医のいない島しょ部で訪問歯科診療をしたりしています。高齢化社会において組合員や地域住民が健康に暮らせるよう、健康寿命100歳を目指した介護予防運動やウォーキングも定期的で開催。子育て支援の取り組みもあり、乳幼児を抱えた母親の不安や悩みの解消、リフレッシュを目的として、母親と子どもの交流の場を設けています。



## SDGsに関連する主な取り組み

### 信州まるごと健康チャレンジ(長野)

JAグループや生協など県内の協同組合が連携し、大学などの協力を得て、県民の健康づくりを目的としたプロジェクト「信州まるごと健康チャレンジ」を実施。参加者は減塩やバランスの良い食事、運動などに取り組み、健康寿命を伸ばすことを目指しています。



### 協同組合の地域共生フォーラム(JCA)

JCAは2019年9月、「協同組合の地域共生フォーラム」を開催しました。医療・福祉に関わる協同組合の役職員を中心に約250人が参加し、地域の実情に合わせて医療・福祉を一体的に地域住民へ提供する方や協同組合の連携について議論を深めました。

#### パネルディスカッションや分散会でのJAグループの報告

JA愛知厚生連足助病院	「病院を拠点とした地域コミュニティ再生の取り組み」
JA広島厚生連・吉田総合病院	「地域の基幹病院として、行政と一体での地域包括ケアの取り組み」
ジェイエー長野会	「県域で創る社福と厚生連、単協の協同・福祉事業」



JCAホームページ等から作成

耕そう、大地と地域の未来。

## 新鮮食材で 楽しくクッキング

# アサリとナバナのオイル蒸し



### 【材料】

- ・アサリ……………100g
- ・ナバナ……………1束
- ・ニンニク……………1片
- ・タカノツメ……………1本
- ・白髪ネギ……………適宜
- ・オリーブ油……………大さじ1/2
- ・白ワイン……………1/4カップ

### 【作り方】

- ①フライパンにオリーブ油とニンニク、タカノツメ、アサリを入れてふたをして弱火にかける。
- ②アサリの口が開き始めたら白ワイン、ナバナを入れて再びふたをして強火にかける(約2分)。
- ③アサリの塩気で十分ではなかったら軽く塩(材量外)で味を調べ、器に盛り白髪ネギをのせ出来上がり。

## センドくんストア直売情報 6月

今が旬

スイートコーン

6月上旬より、センドくんストアで販売予定です。ぜひ「旬の味」をお早目にご賞味ください!

販売時期は、年度により異なりますので、今年度の詳しい内容は経済企画課へお問い合わせください。

【問い合わせ先】  
経済企画課 TEL:76-0042



## JAファンづくり活動

JA柳川は『食と農』を基軸としたJA地域密着活動を通じて、地域農業と協同組合の理解を深める活動を展開します。

### 本所

本所職員は、花壇の手入れを行いました。青い空に映える色鮮やかなたくさんの花が、皆様の目を楽しませています。

