



あなたとJAを結ぶホットライン

# J A club



今月の表紙 インスタグラムより 本所花壇のひまわり

2020  
**9**  
No.342

特集

JA柳川独自企画  
**組合員大学開講**

…2~3

Topic  
&  
Event

…4~5



営農通信

…6~7

クロスワード  
パズル

…11



JA柳川  
「 SENDOKUN 」

お知らせ ……8~9  
「ふれ愛の里」通信 ……10  
野菜もの知り百科 ……10  
おたよりコーナー ……11

農業×男子 ……12  
新鮮食材で楽しくクッキング…12  
JAファンづくり活動……12  
職員紹介 ……12

JA柳川のホームページはこちらから  
<https://www.yanagawa-fk-ja.or.jp>  
最新情報を更新しています。



特集



JA柳川  
「センドくん」

JA柳川独自企画

# 組合員大学開講

第1期



今年度、初めて「組合員大学」を開講しました。

JA柳川は組合員が世代交代を迎える中、協同組合の原点に着目し、組合員学習を行うことで、組合員がJA運営や活動に積極的に参加・参画し、これまで以上に組合員との関係強化に取り組んでいます。その中の一つとして、協同組合の本質を学び、幅広い知識と視野を身につけ、次世代を担う地域リーダー育成を目指しています。

「我がJA」の意識を持ったリーダーが毎年増え続けることで、その学びが人へ地域へと広がり、これからの協同組合活動、地域、農業に還元されると考えています。

組合員大学の魅力と学びの内容についてご紹介します。

## 魅力

組合員大学の一番の魅力は、受講者自身の見解を広められること。幅広い知識を得ることで、広い視野が持て、地域農業を継続させる力、協同活動にいかす力が身につきます。

また、人とのつながりが広がること。受講者には青年部や女性部、組織の方など、地域や組織、年代、男女を問わず交流が深められます。一人ひとりが協同組合に対する理解を深め、結びつき、連携を図っていくことで組織力も高まり、豊かな暮らしへと変えていくことができますと考えています。

## 学び

「組合員大学」では、協同組合のことを知っていただき、組合員の生きがいづくりと地域づくりに役立ててもらうことを目的としています。

基礎講座は全5回（内1回は視察研修）。協同組合の基礎知識をはじめ、地域づくり人づくり、農政や社会情勢などさまざまな講義を予定しています。受講者どうしの交流を深め合える楽しみもあります。



## 令和2年度開催計画

### 第1回

令和2年 8月5日 (水)

開講式

組合長挨拶

組合員大学内容説明

テーマ：「協同組合・農業情勢」について

講師：JA福岡市 企画管理担当常務理事

富永 一郎 氏

### 第2回

令和2年 9月

「農業」関連講座

テーマ：「平成農政を検証し生産者目線の農政のあり方を考える」

講師：福岡県稲作経営協議会相談役

農学博士 高武 孝充 氏

### 第3回

令和2年11月

「食」関連講座

テーマ：「食卓の向こう側に見えるもの  
～だから食育なんだ」

講師：西日本新聞社 佐藤 弘 氏

### 第4回

令和3年1月

視察研修：JAはだの（神奈川県）

テーマ：「協同組合運動の実践」

※農業・協同組合先進地を視察予定です。

### 第5回

令和3年2月

「組合員大学の総括」講座

テーマ：「JAをリードする組合員」

終了式（修了証授与式）

講師：（一社）長野県農協地域開発研究所長

小松 泰信 氏

※時期や内容は変更になることがありますのでご了承ください。



## 開講式・第1講

本所で8月5日、「組合員大学（基礎講座）」を開講しました。開講式と第1講には、生産部会員、青年部員、女性部員など16人が参加しました。

開講式では、新谷一廣組合長が「皆さんのような地域のリーダーがこの組合員大学を受講され、さらに飛躍されることを願っている。有意義な講座にしてほしい」と激励。第1講では、JA福岡市企画管理担当常務理事の富永一郎氏が講師を務め、「協同組合」や「農業情勢」をテーマに、協同組合の本質や農業協同組合の役割、農業所得向上に向けた取り組み、食品流通の変化などを解説。また、JA職員育成事例が紹介されました。

参加者は「改めて協同組合について学ぶことができた。現在の農業情勢を知り、農業の問題点など考えることが多かった。」と話しました。



7  
25  
(土) 園芸作物新規就農者  
説明会



営農センターで園芸作物新規就農者説明会を開き、12人が参加しました。南筑後普及指導センターや柳川市、JAの担当者が、来年度から園芸品目の栽培を始めたいと考えている方や今後就農を検討するという方へ説明しました。

説明会では、JAが取り扱っている園芸品目の概要や品目ごとの収益性、労働時間、作型などを確認し、新規就農のための各種制度や補助事業について学ぶとともに自身の農業経営ビジョンを描きました。その後、参加者は興味のある品目ごとに分かれ、分からない点を質問したり、相談しました。

JA担当者は「ビジョン実現に向け、県や市と一緒にサポートしていく」と話しました。



7  
30  
(木) 園芸品目に関する  
補助事業説明会

柳川市とJA柳川は柳川市役所大和庁舎で、園芸品目に関する補助事業説明会を開きました。イチゴやナスなどの生産者21人が参加しました。同補助事業は、施設の規模拡大や長寿命化、省エネルギー推進対策などを取り組むことが目的。

説明会では市の担当者が、令和2年度の補助事業の内容や取り組むにあたってのスケジュール、注意点などを説明。JAより園芸リースや融資について説明しました。その後参加者は、品目ごとに分かれ、市やJA担当者が個別に詳しく説明したり、聞き取りを行いました。

JA担当者は「農業所得向上に向け、関係機関と協力しながら支援を行っていきたい」と話しました。

8  
7  
(金)

レタス栽培講習会、  
レタス部会総会、  
レタス生産者大会



レタス部会は営農センターで、栽培講習会・総会・レタス生産者大会を開きました。栽培講習会では、南筑後普及センターよりほ場準備の注意点やは種・育苗の注意点などが説明されました。

第32回総会では、多量出荷者表彰や平成31年度活動報告及び収支決算書承認についてなど4議案審議され、すべて承認されました。

その後各関係機関とレタス生産者大会が行われ、昨年度産を振り返り、令和2年度産生産販売計画などを検討しました。また、今年は新型コロナウイルスの感染拡大防止対策として、市場については参加自粛、参加者については全員マスク着用で行いました。

7  
30  
(木) 青色申告会全体税務研修会



青色申告会は営農センターで、全体税務研修会を開きました。青色申告に必要な手続きについて学ぼうと1班、2班合わせて95人が参加しました。

研修会では、ソリマチ株式会社田尻浩二氏が講師を務め、電子帳簿保存についてや本年度以降も必要となる電子帳簿保存承認申請書の記入方法などの注意点を説明。参加者は熱心に耳を傾け、メモを取っていました。

JA担当者は「電子帳簿を使用することで、会員が令和2年分以降も65万円の青色申告特別控除を受ける事ができる。また、これまで紙での保存が義務付けられていた決算書や元帳等をパソコンでの保存に変更できる事により、帳簿類の保管の手間や保管スペースが大幅に軽減される」と話しました。

ぶどう「巨峰」の出荷が始まりました。9月中旬まで出荷。出荷初日は、1333箱を九州・山口地方へ出荷しました。

今年産のぶどう「巨峰」は、生育順調で、例年並みの仕上がりにです。検査員は、生産者から持ち込まれたぶどう「巨峰」の「粒の大きさ」や「着色」を厳密にチェックし選別しました。

JA担当者は「甘みのあるぶどう「巨峰」に仕上がった」と話しました。



8  
6  
(木)  
ぶどう初出荷



8  
5  
(水)  
いちじく初出荷

いちじくの出荷が始まりました。8月から10月末まで出荷します。管内で栽培している品種は「榊井ドーフィン」「とよみつひめ」です。

出荷初日は、「榊井ドーフィン」657箱、「とよみつひめ」4箱、合計661ケースを九州の市場へ出荷しました。

今年は長雨が続きましたが、生産者の徹底した管理で樹勢、着果、肥大等生育は順調で、良質な仕上がりとなっています。

7  
10  
(金)  
着付教室



女性部役員は、部員拡大を目的とし、こんな活動はどうだろうかと着付教室をおこないました。

今回は、太田孝代さんの指導を受け自分で浴衣を着ました。

女性部は部員拡大運動につとめていきます。

お問い合わせは 76-0042 女性部担当まで。

7  
20  
(月)  
小学生がCE見学



両開小学校3年生23名が、総合の授業で両開校区を探索しようと南部地区カントリーエレベーター（以下CE）を見学しました。

JA職員が初めに、CEで管理している作物や消費者へ届くまでの過程などを説明しました。その後、実際に施設内の荷受ホッパーや乾燥機、サイロなどを見学し、学びを深めました。児童たちは、乾燥機が回る音を聞いて驚いた様子でした。質疑応答も行われ、「高さはどのくらいですか」「お米が入る量はどのくらいですか」「なぜ外にも機械がありますか」など積極的に質問していました。

JA担当者は、「地元農業について、地元の小学生が勉強できる機会が設けられてよかった」と話しました。

## 適切な水管理を！

### 水 稲



一斉防除は出穂期頃を目安に、元気つくし、ヒノヒカリ、実りつくし、ヒヨクモチではビームアップロードスタークル粉剤5DLを10a当たり4kg散布して下さい。

穂ばらみ期～開花期は、最も水を必要とする時期なので水を溜めて下さい。

その後は間断灌水で、土の中に酸素を入れ、根の活力を維持して下さい。

夢つくし・元気つくしの刈取りの適期は出穂後33～35日、籾水分は22～28%、一穂の3/4程度が熟れる時期を目安にして下さい。

収量・品質の確保のため、落水時期は収穫作業に支障がない範囲で、できるだけ遅くして下さい。(玄米の充実を向上させるため)



### 台風対策

暴風による葉先の損傷、籾ずれ、脱粒、倒伏の被害を防ぐため台風接近前から通過後2日間は水を保ち、脱水症状の被害を防ぎましょう。

(農産振興課)

## 期間限定！

### ひしを販売します！！



ひしを営農センターで小売り販売致します。下記問い合わせ先へご連絡のうえ、数量と日時を予約していただきますようお願い致します。なお、商品と引き換えに代金を頂きます。

※土曜・日曜・祝日は販売致しませんのでご了承下さい。お値段・期間も下記問い合わせ先へ連絡下さい。

※9月下旬出荷スタート見込み

【連絡先】JA柳川営農センター  
園芸振興課 松田・金縄  
TEL:76-5155

# 営農通信

## 9

### 農月の業



## 病害虫防除の徹底を！

### 大 豆

今月は、ハスモンヨトウに加えてカメムシと紫斑病の防除を実施して下さい。

#### 防除時期

カメムシの防除は開花期から20～30日後の9月中旬頃が効果的です。

ハスモンヨトウの防除と合わせて実施しましょう。

#### 使用薬剤

ハスモンヨトウ	ペガサスフロアブル 又は	2,000～4,000倍	100ℓ	三種混合
	プレバソンフロアブル5	4,000倍	100ℓ	
カメムシ	スミチオン乳剤	1,000倍	100ℓ	
紫斑病	トップジンM水和剤	1,000～1,500倍	100ℓ	

なお、ミナミアオカメムシの発生が目立つ場合は、10月上旬頃にスタークル顆粒水溶剤2,000倍液100ℓを補正防除して下さい。

**注意) 散布時には近隣作物や住宅街への飛散防止の徹底をお願いします。**

(農産振興課)

## な花栽培講習会

下記の通り、な花栽培講習会を開催します。

【日 時】9月8日(火)15:00～

【場 所】営農センター 2階大会議室



おうし座 (4/20～5/20)

【全体運】好調運です。自分の意見を積極的に周囲に伝えて、明るい光が見えてきます。予定は細かく決めない方が◎。  
【健康運】筋トレなど目的を絞った運動がお勧め。  
【幸運の食べ物】エノキタケ

おひつじ座 (3/21～4/19)

【全体運】気がせいでもいつものペースを守って正解。相手が動いてから動いた方があなたの良さをアピールできます。  
【健康運】リフレッシュタイムを多めに取って。  
【幸運の食べ物】カボチャ

## 農薬の安全使用について

毎年、六月から八月の三か月は、農薬を使用する機会が多いため「農薬安全使用月間」として農薬の安全使用及び危害防止について関係機関と連携して周知活動を行っております。

しかし、農薬は年間を通して使用されます。引き続き農薬の使用に伴う事故・被害を防止するために、農薬の安全使用や保管管理、環境に配慮した農薬の使用をお願いします。

### 農薬使用時の注意点

#### 1. 使用に当たっては、農薬安全使用基準を遵守しましょう。

- ① 使用前に必ずラベル等を確認しその農薬が散布しようとしている作物に適用があるか確認する。
- ② 農薬の使用時期や使用量、希釈倍数、散布方法など使用方法を確認する。
- ③ 使用時期と農産物の出荷予定日までの日数が確保されているか確認する。

#### 2. 農薬事故を防ぐための体調管理と保護具を使用しましょう。

- ① 体調が優れない時は、農薬散布はしない。
- ② ラベルに従って適切な保護具（農薬用マスク、手袋、保護メガネ、防除衣）を使用する。

#### 3. 周辺に気を配り、飛散しないよう散布しましょう。

- ① 風速や風向きに注意し、強風時には散布を控える。
- ② 飛散の少ない剤型やノズルを利用する。
- ③ 緩衝帯や遮蔽物を活用する。

\*住宅地近く等では、近所の人とよく連絡を取り合い、事前に散布の日程、場所を知らせるなどの気配りをする。

#### 4. 散布液の残り、器具の洗浄液は適正に処理しましょう。

- ① 使用量に合わせて、散布液を調整する。
- ② 散布液が残らないように、適正量散布に心がけ、防除ほ場で使い切る。
- ③ 器具の洗浄液は、河川等水系には流さず、周辺への流亡に注意する。

#### 5. 容器は適正に処分しましょう。

- ① 野焼きは厳禁。
- ② プラボトルなどの容器内に付着した農薬が残らないように、三回以上洗浄する。
- ③ JA柳川では、空き容器の回収を実施（時期等は別途お知らせ）させていただきますので活用する。

#### 6. 農薬専用の保管場所をつくり、必ず鍵を掛けましょう。

- ① 保管庫は、食品と区別して、直射日光の当たらない、冷涼で乾燥したところに設置する。
- ② 毒物・劇物の農薬は専用の保管庫に入れ、「医薬用外毒物」、「医薬用外劇物」の表示をする。
- ③ 保管時に特別な注意が必要な農薬は、ラベルに表示されている保管管理方法に従って、分けて保管する。
- ④ 除草剤は、殺菌剤や殺虫剤とは分けて保管する。（誤使用による作物の被害を避けるため）

#### 7. 在庫台帳を備え、入庫と出庫の記録をつけましょう。

- ① 最終有効年月をチェックする。期限切れ製品の使用を避け、廃棄処理の無駄をなくす。
- ② 盗難・紛失や漏洩・流出した場合は、速やかに警察・保健所・消防署等へ連絡する。
- ③ 他の容器への移し替えは絶対に行わない。
- ④ 破損に備えて、トレーなどで流出を防ぐ。
- ⑤ 各種保護具は一緒に保管しない。（汚染防止のため）
- ⑥ 誤飲防止のため飲食品の空容器等は、保管庫等の近くに置かない。



### お問い合わせ先

- ◆ JA柳川営農センター  
0944・76・5155
- ◆ 南筑後普及指導センター  
0944・62・4191



かに座 (6/22~7/22)

【全体運】友人との交流から得るものが多いとき。金運も好調でショッピングを楽しめます。ネットを活用して充実度アップ。  
【健康運】運動も仕事も遊びも適度に。ストレッチが吉。  
【幸運の食べ物】シイタケ



ふたご座 (5/21~6/21)

【全体運】厳しい指摘を受けて驚くことがあるかもしれませんが、でもそれは今後に向けての重要課題。前向きに受け止めて。  
【健康運】体を動かすと、いい気分転換に。  
【幸運の食べ物】サツマイモ

◆ 組合員の皆様へ、農薬（毒劇物指定）購入の際は、必ず印鑑が必要です。

## 令和2年度 土壌改良材共同散布助成について (JA柳川独自事業)

令和元年産から2年産の麦の収量は、近年の平均収量を大きく上りましたが、この要因は、播種時期の好天による順調な適期播種と1月～2月にかけて中間管理の徹底が功を奏したと思われ、いずれも天候に恵まれたことに起因したと思われ。

しかし、現状は、土壌は硬くなっており、通気性や通水性が悪化は改善されておらず、生育不良や湿害の発生、成熟期直前の「枯れ熟れ」現象は続いています。

そのためには、継続的な「土のケア」は必要であることから、JA柳川では「未来へつなぐ土づくり」をスローガンに、土壌改良剤の普及を支援していきます。

1. 助成対象	共同散布を実施する農事組合法人 及び営農組合	6. 共同散布助成額（1組合/年間）	
2. 対象資材名	粒状ミネラルG	10ha以上～	50,000円
3. 容量(荷姿)	フレコン(200kg)・袋20kg	20ha以上～30ha未満	100,000円
4. 散布基準量	200kg/10a(価格 6,174円) 20kg×10袋(価格 682円×10袋=6,820円)	30ha以上～50ha未満	200,000円
5. 助成対象 散布期間	令和2年4月1日～令和2年12月31日 (JA柳川購買供給期間)	50ha以上～70ha未満	300,000円
		70ha以上～100ha未満	400,000円
		100ha以上～200ha未満	500,000円
		200ha以上～	600,000円
		※共同散布助成面積は、 <u>基準散布量(200kg/10a)</u> で換算いたします。	
		7. 助成金支払時期	令和3年3月末頃

お問い合わせ先：JA柳川経済センター TEL:74-2000

### 情報提供について

当組合は、組合運営の健全性を高めるため、組合に対する苦情・相談に対し迅速かつ円滑な解決を図るため、窓口を置くなど組合員の利便に配慮しその苦情処理に努めます。

については、以下のような情報提供窓口を設置しておりますのでご案内申し上げます。

#### 【役職員の法律違反などの情報窓口】

監事は、組合を監査するにあたり、組合運営に係る情報を組合員より広く収集するため、一般苦情相談窓口とは別に情報提供を受ける窓口を設置しております。電話または封書にて下記宛に連絡くださいますようお願いいたします。

連絡先

住所 〒832-0058 柳川市上宮永町425-1  
電話番号 0944-73-6312(代)  
部署名 監査室  
受付監事 常勤監事 古賀 勝広 宛

※お電話の場合は、営業日の9時～17時をお願いします。

### Instagram はじめました

Follow Me



JA 柳川



旬の話題や最新情報をお届けします！



おとめ座 (8/23～9/22)

【全体運】 運勢は盛り上がりを見せています。リーダーを頼まれ忙しい。周囲に自分の考えを伝えるようにすると発展的。  
【健康運】 楽しみながらできる運動を。継続は力なり。  
【幸運の食べ物】 カレイ



しし座 (7/23～8/22)

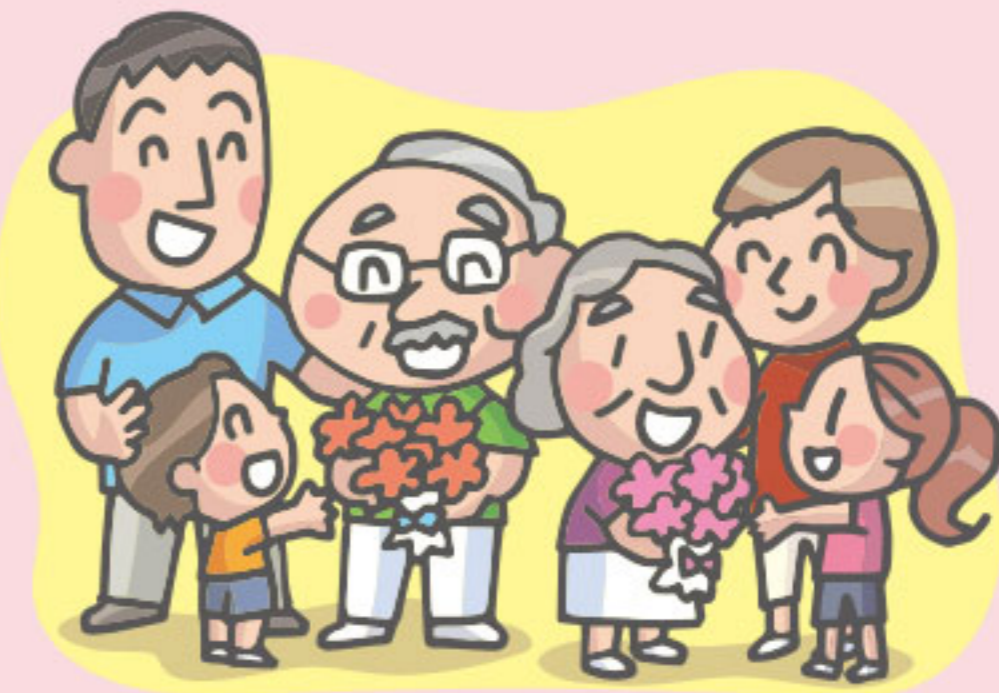
【全体運】 人気運に恵まれてハッピーモード。面倒見の良さがきらりと光ります。いろいろな場所に顔を出せば今後の糧に。  
【健康運】 好調です。ハードなトレーニングもOK。  
【幸運の食べ物】 ブドウ



## JA柳川女性部 9月行事予定

全 体	9月4日	金	本部役員会議
-----	------	---	--------

お問い合わせは、各支所の営農経済課または、  
経済企画課女性部担当まで。



### お葬式の事前相談会～ご案内～

#### 事前相談のメリット

- 「お葬式の費用がどれくらいかかるか心配で、  
家族に負担をかけたくない」
- 「いざと言う時に、家族が慌てて、  
困らないようにしておきたい」
- 「悲しみの最中に、  
費用や段取りの心配をしたくない」
- ◆ いつでも、事前相談行っております!!  
☆相談受付時間 9時～17時(毎日)☆

安心と信頼で御奉仕する JA柳川 葬祭センター



## おみひでホール

☎ 0120-72-4744

この度の葬祭に際し、  
ご会葬頂きました皆様方に  
心より御礼申し上げます。

令和2年7月 施行件数24件

三橋ホール	柳川ホール
11件	13件

謹んでお悔やみ申し上げます。

柳川農業協同組合 代表理事組合長 新谷 一廣



## 監事会だより

■第7回監事会 令和2年7月14日(火)

#### ◆ 協議事項

- (1) 体制整備モニタリングの報告について
- (2) 財務モニタリングの報告について

#### ◆ 報告事項

- (1) 平成31年度期末監事監査に対する報告書について
- (2) 令和2年度第1四半期内部監査結果報告について
- (3) 平成31年度内部監査の品質に関する内部評価結果の報告について
- (4) みのり監査法人往査日程案のお知らせについて



## 理事会だより

■第4回定例 令和2年7月30日(木)

#### ◆ 監査報告

- ・平成31年度期末監事監査に対する報告書について

#### ◆ 付議事項

- 第1号議案 平成31年度ディスクロージャー誌について
- 第2号議案 柳川市農業振興整備計画の変更に対する回答について
- 第3号議案 役員選任推薦会議細則の一部改正について
- 第4号議案 団体貸付について
- 第5号議案 理事との利益相反取引について
- 第6号議案 経営所得安定等交付金相当額の立替実施について
- 第7号議案 南部地区CE製品倉庫及びコンテナ格納庫建設に伴う建設委員会の設置について(案)

#### ◆ 報告事項

- (1) 役員賠償責任保険について
- (2) 平成31年度内部監査の品質に関する内部評価結果の報告について
- (3) 令和2年度第1四半期の内部監査結果報告について
- (4) 総体的なリスク量管理表について
- (5) JAバンク基本方針に基づく「経営管理資料」について
- (6) 平成31事業年度末基準体制整備モニタリングについて
- (7) 反社会的勢力対応に関する定期報告書について
- (8) 令和2年度第1四半期の余裕金運用実績について
- (9) 貸付金利改定報告について
- (10) 回収実績報告について
- (11) 令和2年度葬祭事業施設別月次利用実績について
- (12) 令和2年度介護保険等事業実績について
- (13) 令和2年度組合員数調べについて
- (14) 熊本県域「全国相互連携」の発動について
- (15) 組合員大学について
- (16) 令和2年産小麦CE検査実績について

## JA柳川 連絡先一覧

本 所 / TEL 0944(73)6312  
〒832-0058福岡県柳川市上宮永町425番地1

営農センター / TEL 0944(76)5155  
経済センター / TEL 0944(74)2000  
農機センター / TEL 0944(74)2110  
福祉事務所 / TEL 0944(74)9980  
(たんぼぼ)

支所 ●蒲池支所/72-9233 ●大和支所/76-3009  
●昭代支所/73-6241 ●皿垣開支所/76-0211  
●柳川支所/73-6311 ●三橋支所/73-6131

HPアドレス : <https://www.yanagawa-fk-ja.or.jp>

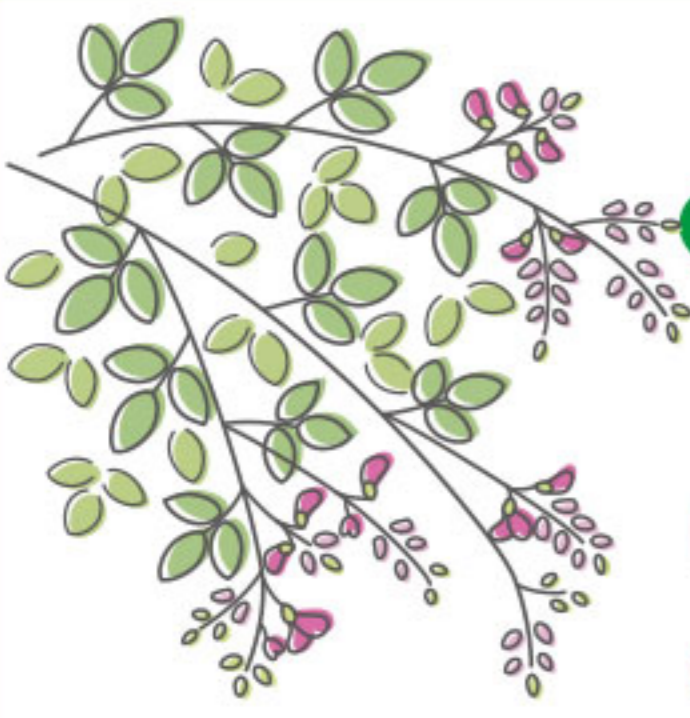
さそり座 (10/24~11/22)

【全体運】身近な人にこそ思いやりある態度で接して。愛情は相手に分かるように伝えることが大切です。家計は節約モードで。  
【健康運】規則正しい生活が健康維持の鍵。  
【幸運の食べ物】ジャガイモ

てんびん座 (9/23~10/23)

【全体運】上昇運です。大事なことは後半に持っていくほど成功率がアップ。時間が解決してくれる問題も多いはず。  
【健康運】栄養バランスの良い食事で元気が回復。  
【幸運の食べ物】ワタリガニ





# JA柳川農産物直売所「ふれ愛の里」通信 第39回



終わる気配が無いコロナの影響で、今まで行っていたイベントが難しくなったりできなくなったりしてもうだいぶ経ちますが、少しでもふれ愛の里に来られるお客様が喜んでいただけるように、月一回のポイント2倍デーをお客様感謝の日にも行っております！お得ですよ！是非ご来店ください。



9月に入り、まだまだ暑い日が続いています。ふれ愛の里には暑い夏を乗り切る野菜がたくさん並んでいます！

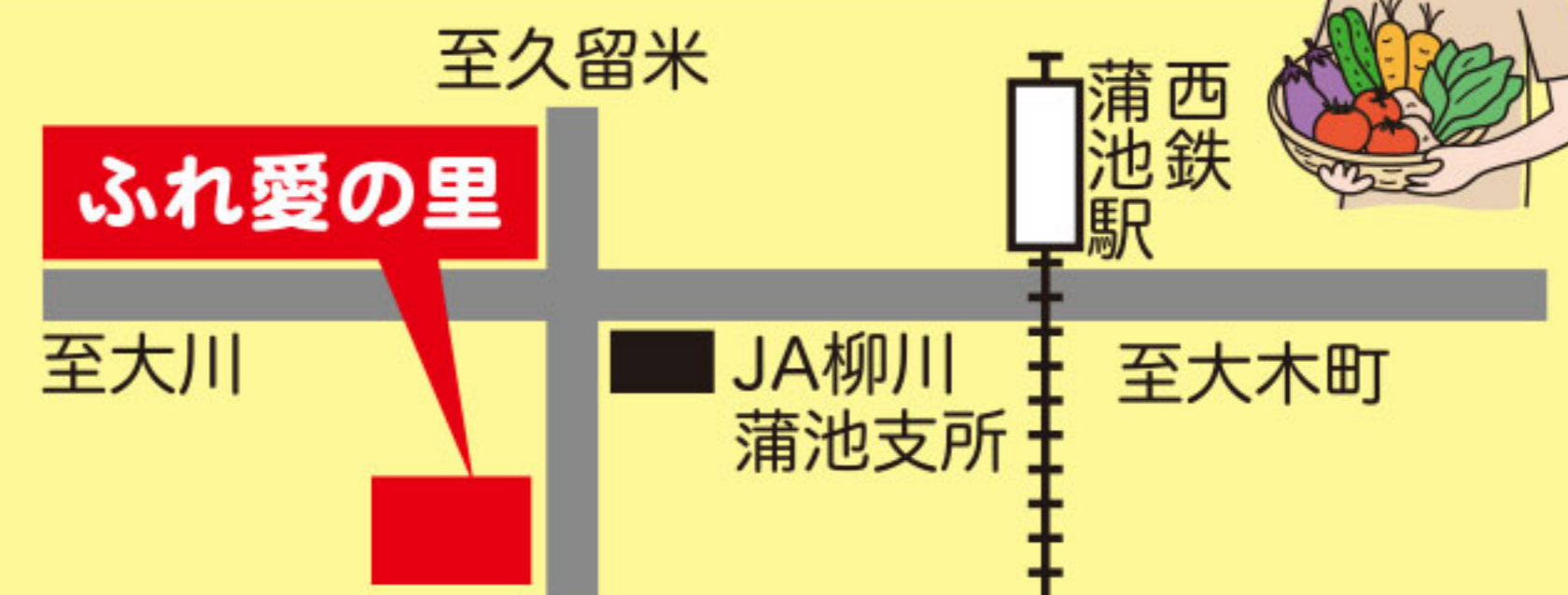


今年も人気商品の水芋がお店に並んでます。雨が多かった影響で少し生育が遅かったのですが、いつもの背が高い水芋ができました！



## 直売所イベント予定

9月11日(金) ポイント2倍  
9月22日(火・祝)お客様感謝の日



住所/福岡県柳川市金納552-1  
営業時間/9:00~18:00(月火水金土)4月~9月  
9:00~17:30(月火水金土)10月~3月  
9:00~12:00(日)  
定休日/木曜日  
■農産物直売所「ふれ愛の里」  
TEL:0944-74-2025  
■JA柳川センドくんストア  
経済企画課(直売所担当)TEL:0944-76-0042



6月、7月と雨の日が多かったですね。ふれ愛の里のお店のすぐ横にも大きな水路がありますが、大雨が降っていると水かさが増えたら怖い！自然の力を思い知りますね。でも雨なんかには負けてられません！7月の『雨』が降る日に『アメ』をプレゼントするイベントやってみました。『アメ』を食べて『雨』に勝つぞ！何事も気持ちが大事！



## 野菜もの知り百科

### トウガラシ(ナス科トウガラシ属)

土壌医 ● 藤巻久志

ピーマンは英語でベルペッパーというようにペッパー(トウガラシ)の仲間で、辛味のない品種です。シシトウもシシトウガラシを短縮したもので、辛味の少ないトウガラシです。ピーマンもシシトウもトウガラシも学名は同じ Capsicum annuum で、どれも白くてかわいい花を咲かせます。

属名の Capsicum は箱(種子が入っている部分が箱に似ている)を、種小名の annuum は1年生を意味します。トウガラシの辛味の主成分の Capsaicin は学名にちなみます。ピーマンは Capsaicin をほとんど含みません。シシトウは高温乾燥や肥料切れなどのストレスを受けると Capsaicin が多く生成されることがあります。

シシトウをトウガラシの近くで栽培すると辛くなるというのは俗説です。Capsaicin は種子が付いている胎座(わた)に多く含まれています。シシトウの胎座は正常では甘く、たとえトウガラシの花粉が掛かっても辛くなることはありません。その交雑した種子を翌年栽培すると、トウガラシの遺伝子が半分入って

るので、できた実の胎座は辛くなる可能性は高いです。

トウガラシ属は普通自家受粉です。トウガラシ属のめしべはおしべよりも長いので、柱頭に花粉が掛かるように花は下を向いて咲きます。野菜の花を趣味にしている人は、撮影のときに苦労します。

トウガラシは日本の七味、韓国、中国のキムチ、中国の四川料理、イタリアのペロンチーノなどに利用され、その辛さは世界各国の人々に愛用されています。

トウガラシの原産地は熱帯アメリカです。高価で貴重な香辛料のこしょうを探しに行ったコロンブスは、カリブ海のエスピノーラ島でトウガラシを発見しました。欧州ではトウガラシをこしょうと同じペッパーと呼ぶようになりました。

ピンク・レディーのデビュー曲『ペッパー警部』のペッパーはこしょうかトウガラシかは不明です。



やぎ座 (12/22~1/19)  
【全体運】飛躍のチャンスですが問題も多い吉凶混合運。注目されているので発言は慎重に。仕事への投資は吉と出ます。  
【健康運】腰痛の予防、改善など腰回りを中心にケアを。  
【幸運の食べ物】サンマ



いて座 (11/23~12/21)  
【全体運】あなたの意見が通りそう。ただ強気な態度が波紋を呼ぶことも。周囲へは気配りを。衝動買いには気を付けて。  
【健康運】体を動かすと頭の巡りも良くなります。  
【幸運の食べ物】サケ

スイカの種を鉢に植えていたのを忘れていたけど、芽が出ているのを見てとても嬉しくなりました。

香川県 A.Kさん



一部抜粋してご紹介いたしました。たくさんのおたより、ありがとうございます。ご意見や身近な出来事などをお書き添えの上、ご応募ください。HPからもご応募いただけます。

野菜たっぷりカレーにはまっています。玉ねぎ、人参、パプリカ、なす、トマト等、大豆水煮、まいたけ等入れる時もあります。小さめに切って煮るだけ！ルーは市販の物です！（にんにく、豚・合びき等ひき肉も入ってます）

兵庫県 R.Kさん

夏休みも始まり、息子は毎夜カブトムシ探しに夢中です。最近街灯もLEDに変わり、カブトムシが来なくなってしまいました。息子なりにカブトムシのよく来るスポットを調査しているようです。虫を追う子供の目は、キラキラしていて今も昔も同じなのかもしれません。

秋田県 S.Yさん

旧年主人の友達から鈴虫をもらってきたのが、今年孵化して沢山います。7月末頃から良い音色でリンリンと鳴いています。とっても癒されています。友達何人かにも分けてあげました。

柳川市 Y.Fさん

はじめてアイコ(とまと)を3本植えました。毎朝ジュースにして飲んでいきます。

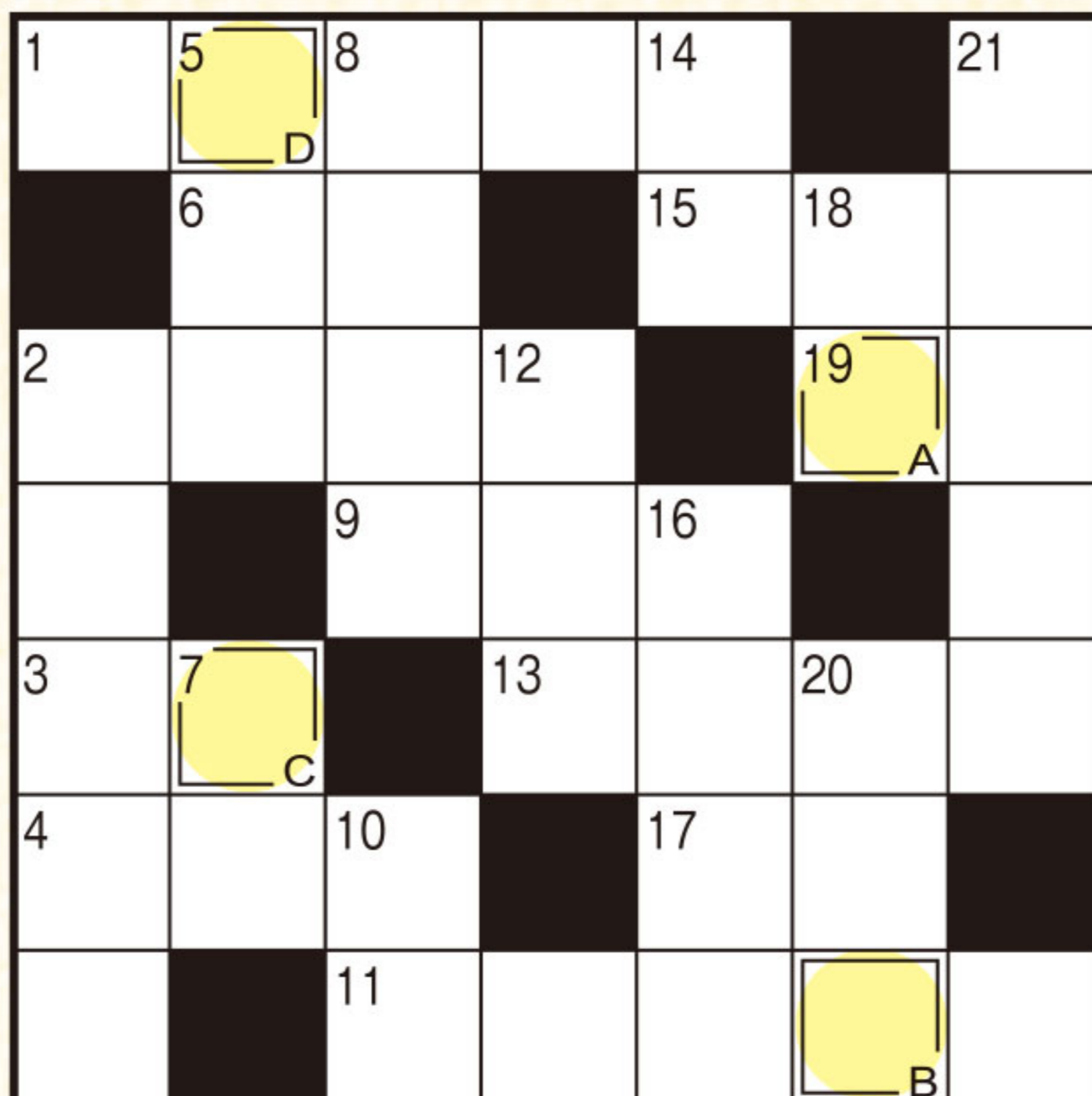
柳川市 H.Mさん

## クロスワードパズル

二重マスの文字をA～D順に並べてできる言葉は何でしょうか？

### ヨコのカギ

- ①唱歌『虫のこえ』ではガチャガチャと鳴いています
- ②写真を並べて入れたり、貼ったり
- ③きつねうどんのメインの具
- ④厳しさの度合いを緩めること。規制——
- ⑥すしに添えるショウガの酢漬け
- ⑨涼しくなると不快——も下がります
- ⑪ぶどう酒の一つ。ブドウの実の皮を取り除いて造ります
- ⑬秋桜とも呼ばれる花
- ⑮郵便物に料金分を貼り付けます
- ⑰イチカバチかの——に出た
- ⑲うどんやそば、ビーフンなどのこと



- ### タテのカギ
- ②俗に赤トンボと呼ばれるトンボ
  - ⑤——半島は青森県北西部に位置します
  - ⑦ギターやバイオリンに張ります
  - ⑧袋に「おてもと」と書かれている物もあります
  - ⑩ホークはタカ、イーグルは——
  - ⑫謙遜して「せがれ」と言う人もいます
  - ⑭算数の文章題を解くために立てることも
  - ⑯ギンナンは殻を割り、——をむいて使います
  - ⑰猫は出したがり引込めたりできます
  - ⑱人体——を使って内臓の配置を学んだ
  - ⑳流し台や食器などに使われるさびにくい合金



## 抽選で5名様に JA柳川農産物加工品詰め合わせをプレゼント!!

二重マスに入った文字を、A→Dの順に並べてできる言葉が答えです。ハガキに答えと住所、氏名、年齢、電話番号、を明記。JA、当広報誌などへのご意見や身近な出来事を書き添えて下記までお送り下さい。締切は令和2年9月15日消印有効。  
〒832-0058 柳川市上宮永町425-1  
JA柳川総合企画課「プレゼントクイズ」係



## 先月号の答え「モウショビ」

■先月号の当選者  
(応募総数 2,110通)

- ・平川 栄子さん 柳川市
- ・古賀 清美さん 柳川市
- ・金富 勝子さん 柳川市
- ・小倉 正広さん 奈良県
- ・川口 真弥さん 愛知県



まだまだ残暑が厳しいですが、空の青さに秋の気配を感じます。今月号の表紙は、太陽に向かって真っすぐ背を伸ばしたひまわりです。見ているだけで元気をもらい、癒してくれます。JA柳川インスタグラムでも紹介していますので、ぜひご覧ください。  
(F.M)



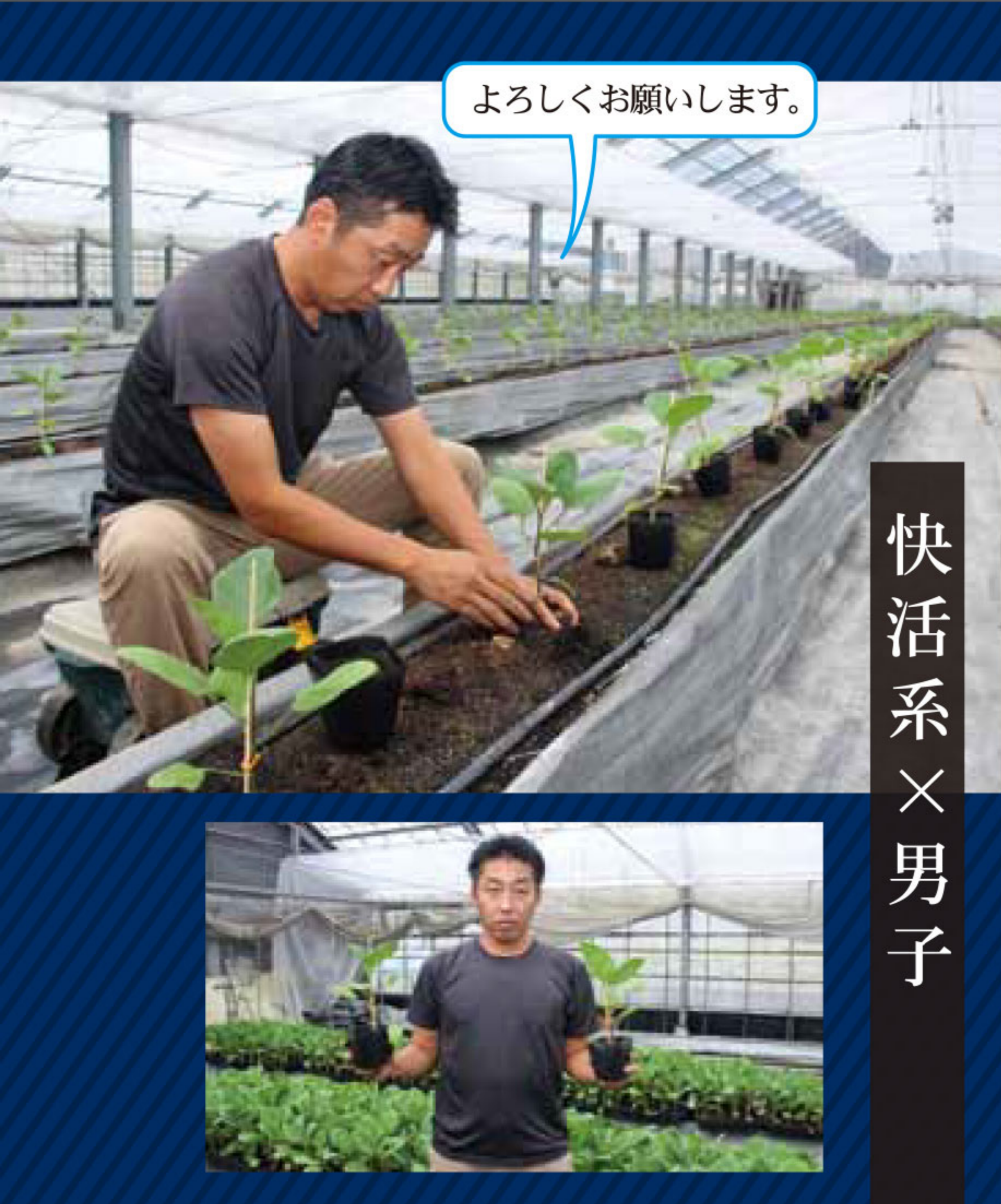
### うお座 (2/19~3/20)

【全体運】 抜き差しならない状況になりがち。問題が重なったときは頭の中の整理から。友人たちの意見を聞くのもお勧め。  
【健康運】 鏡で姿勢やポーズを確認。運動効果がアップ。  
【幸運の食べ物】 シメジ



### みずがめ座 (1/20~2/18)

【全体運】 上昇運に乗ってうれしいハプニングがありそう。迷っていることがあるならスタートを。好情報も入ってくる予感。  
【健康運】 ネット動画を参考にダンスにトライ。  
【幸運の食べ物】 リンゴ



# 農業 × 男子

快活系 × 男子



JA柳川 青年部長

山口 陽一さん (40歳)



Profile

- 作っている作物 : ナス・米・麦・大豆
- 趣味特技 : 子供とゲーム
- 農業を始めたきっかけ : 跡継ぎ
- 農業をする上での目標 : おいしい野菜を作る

農業 = 仲間 × 維持

私にとっての農業とは……

仲間づくり



青年部盟友と

## 新鮮食材で 楽しくクッキング



## 簡単洋風王子丼

- 【材料】 (2人分)
- 豚ひき肉…120g
  - フルーツマト…2個
  - 鶏卵…1個
  - サラダ油…大さじ1
  - 水…1カップ
  - ブイヨンキューブ…1個
  - アサツキ…小口切り適宜
  - ご飯…2膳分

【作り方】

- ①フライパンにサラダ油をひき、ひき肉をよく炒める。
- ②①に角切りにしたフルーツマトを入れさらに炒める。
- ③②に水、ブイヨンキューブを入れ、中火で煮込む。
- ④フライパンの水分が3分の1になったら、卵を溶き回し掛けてとじる。
- ⑤丼にご飯を盛り付け、④をのせアサツキを散らし出来上がり。

## 職員紹介

営農部 園芸振興課 重松 大介

今年の4月の人事異動で営農部所属となりました。初めての事はかりで、とまどうことありますが、組合員の皆さまのお力になれるよう、頑張りたいと思います。

**好きな野菜**  
ナス、レタス、イチジク  
**趣味**  
貯金、ネットサーフィン、食べ歩き、野球観戦  
**休日の過ごし方**  
録画していたテレビをみる



よろしくお願いします。

## JAファンづくり活動

JA柳川は『食と農』を基軸としたJA地域密着活動を通じて、地域農業と協同組合の理解を深める活動を展開します。

### 本所

本所花壇では、総務部職員が水やりや除草作業など愛情込めて育てたひまわりが咲き誇りました。

