

あなたとJAを結ぶホットライン

# JAclub



今月の表紙 いちごの出荷が始まりました(P4)

2022  
**1**  
No.358

特集

年頭のあいさつ

…2~3

TOPICS  
&  
EVENT

…4~5



営農通信

…6~7

クロスワード  
パズル

…11

JA柳川  
「 SENDくん 」



お知らせ ……8~9  
「ふれ愛の里」通信 …10  
野菜もの知り百科 …10  
おたよりコーナー …11

農業×男子 ……12  
わが家の逸品 ……12  
JAファンづくり活動 ……12  
職員紹介 ……12

JA柳川ホームページ



JA柳川Instagram





JA柳川  
「センドくん」

# 年頭のあいさつ

あけましておめでとうございませう。年頭にあたり、謹んでご挨拶申し上げます。

代表理事組合長  
新谷 一 廣

組合員ならびに地域の皆様にはご家族お揃いで新しい年をお迎えのことと心からお慶び申し上げます。

昨年は新型コロナウイルス感染者が減少傾向となりましたが、未だ収束の兆しが見えない状況が続いています。また8月には集中豪雨の影響により、特に大豆を始めとする農作物が甚大な被害を受けました。

このような状況の中、JA柳川は、被災後の農業経営再開に向けた働きかけとして、市・県・国や関係機関などに、支援を要請しました。その要請に基づき、市、県、国も早急に関係機関に働きかけをして頂きました。

11月に開催された第四十三回JA福岡県大会では、JAグループ自己改革の3つの基本目標である「農業者の所得増大」「農産生産の拡大」「地域の活性化」、並びに「持続可能なJA基盤の確立・強化」を主な内容とし、これに組織再編を加えた、次期3カ年の方針が決議されました。JA柳川としても自己改革の「実践」から「浸透」へ、対話に基づく改革実践に取り組んでまいります。

また、支所・事業所のあり方を検討・提案することを目的に、支所・事業所機能再構築検討委員

会を開催し、その後組合員説明会を開催いたしました。

組合員の利便性を向上させるとともに、JA柳川を取り巻く環境の激しい変化に対応できる持続可能なJA経営基盤を確立・強化し、これからも組合員・利用者の様々なニーズに応じた最大のサービスを提供いたします。今後も組合員の声を聞きながら、健全なるJA柳川づくりに邁進してまいります。

「産地・生産販売基盤づくり」として、集出荷施設再編を活かした生産販売体制の構築を目指し、JA柳川2CE（南部地区・東部地区）の荷受体制の確立、運営の円滑化及び施設の改善、農業所得増大に向けた農地集積と農事組合法人等への支援を強化しております。

「担い手づくり」として、法人組織・生産部会・青年部・女性部との連携を強化し、JAとの絆を深めると共に、行政等と連携し新規就農者の推進を図り支援体制を構築しております。

「信頼される営農指導体制づくり」として、営農指導員認定制度による資格取得の啓発と研修会への参加を促し、営農指導員として農家・組合員から期待される専門的人材を育成し、経済部門との連携強化のもと、農産物の収量増加、品質向上



常務理事  
竹下 圭 輔



代表理事専務  
田中 勝 秀



代表理事組合長  
新谷 一 廣



代表監事

江口重信



常勤監事

古賀勝広



J A柳川女性部 部長

田島成子



J A柳川青年部 部長

高田敬祐

に向け、指導強化を図っております。

本年におきましても担い手農業者と常勤役員との対話活動を行ってまいります。JA側から、メッセージ配信システムによるカントリー運営情報や営農情報などを迅速に提供してはいますが、一方通行の情報とならないよう、対話活動を通して、組合員の「声」を今まで以上にJAの活動や事業運営に反映したいと考えております。

次世代を担う地域リーダーを育成する組合員大学、幅広い年齢層にJA管内の魅力をPRするイ

ンスタグラム、地域農業を支える応援団である組合員に向けた広報誌、消費者ニーズに対応した園芸農産物の生産拡大、センドくんキャラクターを活かした農産物・6次化商品の開発、ブランド化と販路拡大など、私たち役員一同は、農業協同組合運動の原点を忘れず、「地域とともに歩むJA柳川」の経営理念のもと組合員の負託に応えるべく、地域農業の振興に全力で取り組むことをお誓い申し上げますとともに、皆様のご健勝とご多幸を祈念申し上げます。

明けましておめでとうございます。昨年は当青年部活動に対しまして組合員の皆様、ご家族様、各関係機関の皆様には御理解と御協力を頂き誠にありがとうございました。昨年は一昨年に引き続き、コロナ禍の影響により多くの活動の自粛が余儀なくされる異例の年であり、営農をめぐる情勢についても、農畜産物の需要が減少し農業所得に大きな影響がありました。加えて、過去連続しての令和3年8月の豪雨による農産物への冠水

被害、9月の台風による倒伏被害等の自然災害に見舞われました。情勢では、国際貿易協定交渉や国際通商交渉等を注視し、農業・農村を取り巻く環境がめまぐるしく変化する中ですが、我々青年部と致しましては、生産者と消費者の繋がりを大切に、安心安全な農産物を生産することで「食」の大切さを伝えていきたいと思っております。本年も皆様には御指導、御協力のほどお願い申し上げます。新年の御挨拶とさせていただきます。

明けましておめでとうございます。年頭にあたり、皆様に謹んでご挨拶申し上げます。

たことに対して厚くお礼申し上げます。

昨年は新型コロナウイルス感染拡大により緊急事態宣言の発出が度重なり、大部分の女性部活動の中止や縮小を余儀なくされました。しかし、会員の皆様や関係機関の方々のご理解とご協力を賜り、いくつかの活動を開催することができました。中でも「福岡県の光大会・女性部のつどい」での家の光記事活用体験発表を無事終えることができ

JA柳川におきましても、女性部の高齢化に伴い部員の減少が進んでいますが、食の安全を考え、地域に広がる活動を推進し、仲間づくりを広げていきたいと考えています。本年も、皆様のご支援とご協力のほどをお願い申し上げます。そして、皆様のご多幸を祈念いたしまして、新年のご挨拶とさせていただきます。

# TOPICS & EVENT

## 11 10 (水) 「博多あまおう」初出荷



いちご部会では、「博多あまおう」の出荷が始まりました。糖度は高く、良質な仕上がりです。

また11月25日、規格査定会を開き、出荷規格を再確認しました。初めに令和3年産の生産・販売状況報告。その後、出荷規格について意識統一を図ろうと階級別に並んだ「博多あまおう」を手に取り、部会員同士で確認し、選別時の注意点を共有しました。

について意識統一を図ろうと階級別に並んだ「博多あまおう」を手に取り、部会員同士で確認し、選別時の注意点を共有しました。

## 11 11 (木) 青色申告会表彰



大牟田税務署から青色申告会へ、感謝状が授与されました。電子申告の普及など円滑な運営に取り組んだことに対して贈呈されたものです。

## 11 18 (木) テレビ撮影



「YOUは何しに日本へ？」の撮影がありました。最強のおにぎりを作りたいYOUに新谷組合長が、「だいたす3兄弟」等の加工品を紹介。その中でおにぎりの具材に使用してもらおうとコレステロールゼロ、卵不使用の「まめマヨ」をPRしました。

## 12 2 (木) 脱穀作業



中野隆夫さんと目野政美理事は、昔の機械を使ってみようと脱穀作業を行いました。機械は、中野さんが手入れしている約60年前のもの。昔ながらの方法で安全に作業しました。

## 12 1 (水) とまとの出荷が始まりました



とまとの出荷が始まりました。今年産も生育は順調です。

12月9日には、部会員17人のハウスを巡回し現地検討会を行いました。部会員や種苗会社、南筑後普及指導センター、JA担当者が、生育状況やかん水、実の付き具合、葉の状態、温度管理などを確認。部会員と意見交換し、とまとの生育状況に応じた今後の管理などを指導しました。

## 11 16 (水) 園児が花束のプレゼント



蒲池保育園の園児15人が、蒲池支所に花束をプレゼントしました。この取り組みは、11月23日の勤労感謝の日になみ、毎年行われています。

園児らは「いつもお仕事頑張ってくれて、ありがとうございます」と声を揃えて感謝の言葉を述べ、代表園児が、支所長に花束を手渡しました。

## 11 19 (金) 小学生が支所見学



蒲池小学校2年生15人が、生活科の授業で「町探検しよう」と蒲池支所を見学しました。身近な建物や仕事を調べて「町のすてき」を見つけようといわれました。

児童らは初めてのインタビュー学習で、「どんな仕事をしていますか」「この仕事の好きなところはどこですか」など積極的に質問し、蒲池支所長が回答。その後、支所内を見学し、見たり、聞いたりして、わかったことを熱心にメモしていました。

## 11 8~9 (水) 廃棄農薬・農薬空容器回収



経済センターで廃棄農薬・農薬空容器を回収しました。環境保全対策として、廃棄農薬・農薬空容器の処理は適切に行うよう法律で定められています。JAでは、不法投棄防止など環境負荷の軽減を目的に年1回実施。生産者の環境問題への意識が高まり、毎年回収量は増加しています。

## 11 13 (土) 「博多な花」初出荷



「博多な花」（おいしい菜）の出荷が始まりました。3月下旬まで出荷します。

出荷開始前の11月8日には、出荷規格査定会を開き、調製方法や袋詰め等規格について生産者と意識統一を図りました。

## 11 19 (金) 機械操作実践講座



青年部皿垣開支部は、柳川市内の試験田にて安全かつ効率的な技術の取得を目指そうと第2講の機械操作実践講座を開き、青年部盟友や関係者など15人が参加しました。

(株)クボタアグリサービス福岡営業所が講師を務め、10月に行った第1講に続き、麦播種のポイントを伝えました。盟友は実際に機械を使い、指導を受けながら、麦播種作業を行い、操作を確認しました。



11 28 (日)

青年部蒲池支部が  
ハウス野菜生産者と意見交換



青年部蒲池支部は、蒲池地区の野菜ハウス見学を行い生産者と意見交換しました。いちごとなすについて、栽培方法や取り組みなど学びました。

## 生育確保と対策！

### 小麦

#### 1. 施肥

追肥は1月下旬頃を目安にシロガネコムギは「麦追肥一発1号」を40kg/10a(大豆後は30kg)ミナミノカオリは「硬質小麦用追肥3004」を40kg/10a(大豆後は30kg)施用します。

#### 2. 土入れ

雑草や無効分げつの抑制、倒伏防止、表面排水に効果があるので、1月中～下旬、2月上～中旬、3月上旬を目安として、できるだけ麦踏み前に実施します。

#### 3. 麦踏み

分げつ促進、徒長防止のために12月下旬～2月下旬(本葉3枚頃～節間伸長開始)にかけて、3～5回を目途に行う。(土が乾燥し茎葉に霜や露がない条件で実施します)

#### 4. 排水対策

麦は湿害に弱いため、ほ場の排水性が収量や品質に大きく影響を及ぼします。

降雨後の水がほ場に停滞しないよう排水溝の整備を十分に行ってください。

#### 5. 雑草防除

播種後、除草剤を散布していないほ場や雑草の発生が多いほ場はハーモニー75DF水和剤を麦1葉期～節間伸長前まで(スズメノテッポウ5葉期、カズノコグサ3葉期まで)に散布して下さい。(ハーモニー水和剤はハーモニー細粒剤を使用したほ場では使用できません)

広葉雑草(特にヤエムグラ)のみ発生した場合はエコパートフロアブルが有効です。

キンポウゲ類に対してはバサグラン液剤が効果が高い。

**\*散布時には近隣作物や住宅への飛散防止を徹底して下さい。**

(農産振興課)

## スイートコーン 栽培講習会のお知らせ



【日時】 令和4年1月14日(金)14:00～

【場所】 営農センター 2階 大会議室

おうし座 (4/20～5/20)

【全体運】 好調運です。やりたいことをリストにし今年の目標を立てて。実り多い年にできます。技術の取得にツキあり。

【健康運】 痛いところがあるときは無理をしないこと。

【幸運の食べ物】 ヒラメ

おひつじ座 (3/21～4/19)

【全体運】 やるべきことが多い中何に着手すればいいのかわかりにくいです。計画を立て着実に。好結果が待っています。

【健康運】 適度に体を動かすのが一番の健康法。

【幸運の食べ物】 ナバナ

# 1

## 農月の 作業

柳川農業協同組合  
営農通信



## 支柱立てと排水対策を

### 実エンドウ



#### 1. 追肥と土寄せ

追肥は2回に分けて行って下さい。1回目を12月中旬に、2回目を2月下旬に1回あたりNK2号を15kg/10a畝の肩に施し、土寄せを行ってください。又、春先に草勢が弱く葉色が薄い時は、10a当たり10～15kgの追肥を行ってください。

#### 2. 雑草対策

イネ科以外の一年生雑草にバサグラン液剤10a当たり100～200cc(水量70%から100%に溶かして)3～6葉期までに散布して下さい。(イネ科雑草には効果ありません)バサグラン溶液は、収穫40日前までに1回使用できます。

一年生イネ科雑草の場合は、ナブ乳剤を10a当たり150～200cc(水量100%から150%に溶かして)3～5葉期までに散布してください。(スズメノカタビラには効果ありません。)ナブ乳剤は収穫14日前までに1回使用できます。

#### 3. 支柱立てと排水対策

1月下旬より支柱立てを行い、ネットの準備も早めに行ってください。高さは160～180cm、間隔は2m位で行ってください。溝に水が溜まらないように、排水に心がけて下さい。

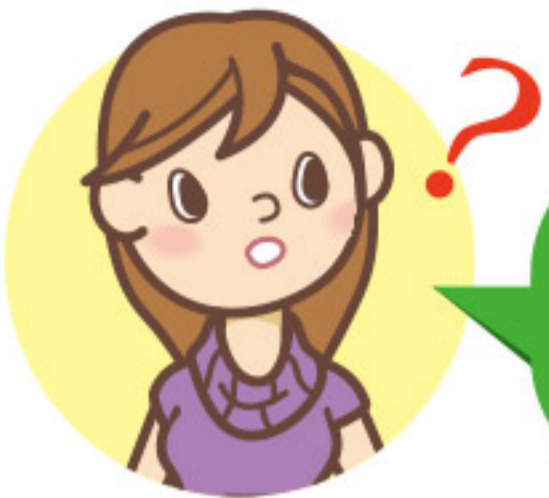
**※農薬安全使用基準を遵守してください。**

(園芸振興課)



# 進めよう! 国消国産

国民が必要とし消費する食料は、できるだけその国で生産



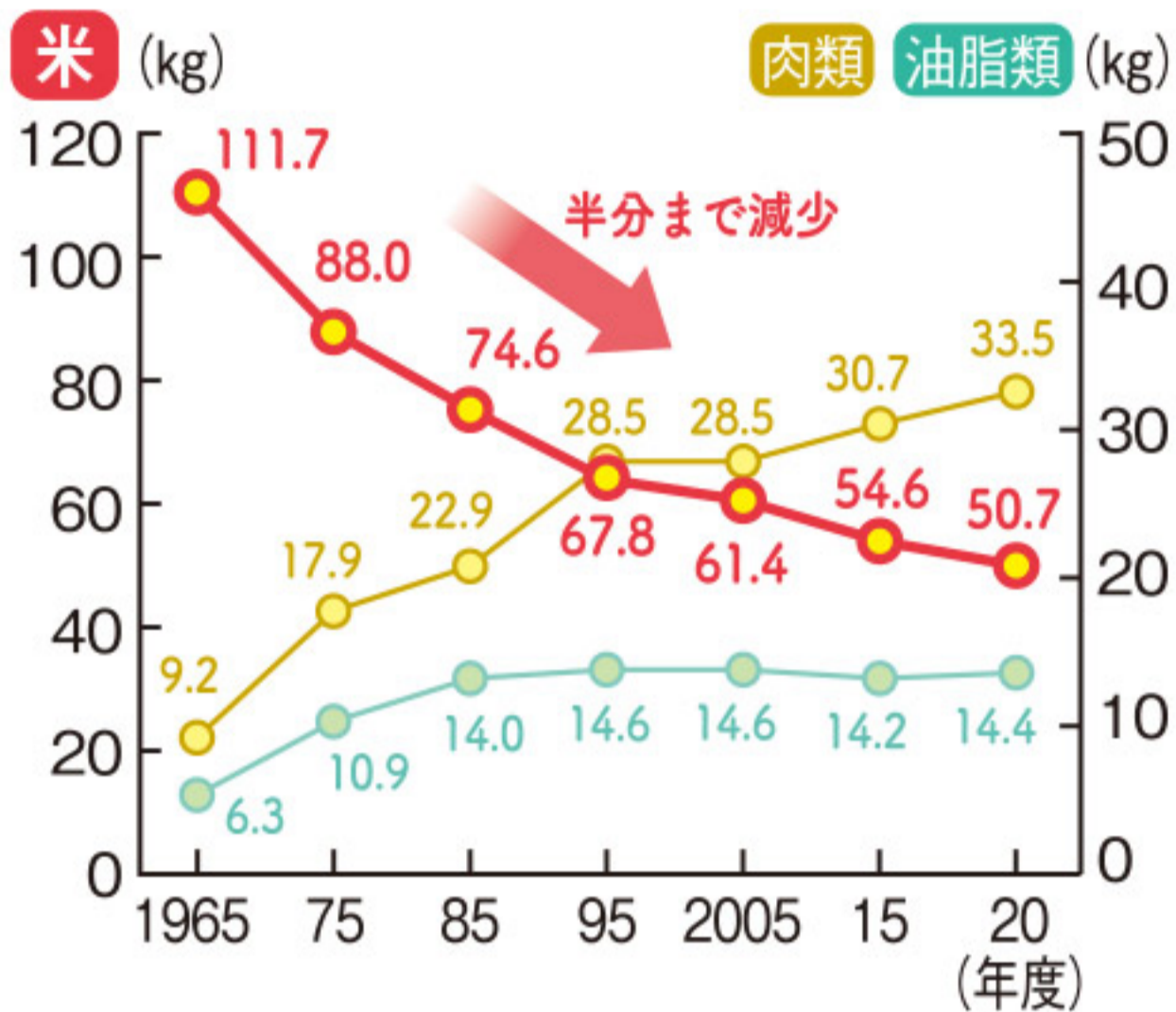
【今回のテーマ】

日本人がお米を食べなくなっているのは本当?

日本人の主食として欠かせない食材ですが、国民1人・1年当たりの消費量は、約50年で半分以下まで減っています。



## 米、肉類、油脂類の1人・1年当たりの消費量の変化



出典：農林水産省「食料需給表」2020年度  
注：1人・1年当たり供給純食料を記載

ごはん茶碗1杯分(150g)で摂取できる同程度の栄養素

- たんぱく質……牛乳111ml
- 脂質……食パン(8枚切り)約1/4枚
- 炭水化物(糖質)……ジャガイモ小3個
- カルシウム……ごま油約0.4g
- 食物繊維……セロリ1/3本
- ビタミンB1……キャベツ大1枚
- 鉄分……ほうれん草1~2枚

文部科学省「七訂日本食品標準成分表」より算出による

お米の消費減少の原因は、食の多様化による主食の変化や朝食を抜くなどさまざまな理由が考えられる一方で、「太りそう」という誤解からもきています。

お米の糖質「でんぷん」は消化吸収の過程で血糖値の上昇を緩やかにし、体脂肪になりづらく、カロリーは脂質の半分程度であることから「太りにくい」という特徴があります。

お米を炊くのが面倒…という場合は無洗米やパックご飯なども活用して、国産米を食べ、農家を応援し、国消国産を進めましょう。



耕そう、大地と地域の未来。

## ● 家族の健康

### 飲酒と睡眠の関係

健康科学アドバイザー ● 福田千晶

農作業の後の飲酒が楽しみな人は多いでしょう。「飲んだ後はぐっすり眠れる」と言う人も多いようです。しかし、飲んで寝ると夜中に目覚めてしまう悩みもあります。

アルコールは脳の活動を抑えるので、飲んだ後はリラックスして寝付きやすくなります。寝付いてしばらくは、アルコールが分解されて発生するアセトアルデヒドの作用で、レム睡眠(体は休んでいるが脳は活動している浅い眠り)を抑えて深く眠れます。しかし、睡眠の後半になると、その反動でレム睡眠が多くなるため、小さな刺激でも目覚めてしまいがちです。

浅い眠りの期間には、わずかな物音や明かり、同室者のいびきや寝息、屋



外の鳥のさえずりで目が覚めることがあります。また、飲んで寝ると睡眠中に尿意を感じたり、喉が渴いたりすると、すぐに目覚めてしまいます。

飲酒後の睡眠中は、筋肉が緩んで喉がふさがりやすく、呼吸が一時的に止まり(無呼吸)、苦しさを起きてしまうこともあります。普段から睡眠時無呼吸症候群の人は、特に飲酒後の睡眠中に呼吸が止まりやすくなります。

おいしくアルコールを飲んで、リラックスして良い気分になり、ぐっすり眠るところまでは良いですが……、睡眠途中で目覚めてしまい、その後は寝付けず睡眠が不完全なまま朝を迎えることになりかねません。そして、日中になつて疲れや眠気を感じるようになります。飲酒量が増えたり、飲酒習慣の期間が長くなると、その傾向は増強されます。

アルコールは少量を楽しむにとどめ、量を増やさないことが大切です。週2日は飲酒を控え、「飲まなくても過ごせる」「飲まなくても眠れる」と自信を持ち、アルコールに依存しない意識も必要です。

◆ 組合員の皆様へ、農薬(毒劇物指定)購入の際は、必ず印鑑が必要です。  
◆ 農薬の安全使用と飛散防止対策を徹底しましょう。



JAclub 2022.1



#### かに座 (6/22~7/22)

【全体運】交友関係が活発化。1人では難しいことも協力者を募れば何とかできます。知恵を借りるときは謙虚に話を聞いて。  
【健康運】食事はバランス良く。野菜多めが◎。  
【幸運の食べ物】フキのとう



#### ふたご座 (5/21~6/21)

【全体運】つい、うっかりしてしまいがち。安全点検はしっかりと。いつも使う物は特に入念に手入れをしておきましょう。  
【健康運】記録にこだわり過ぎず運動を楽しんで。  
【幸運の食べ物】チョコリ

# 今月のお知らせ

JA柳川特別企画

## JAマイカーローン JA教育ローン キャンペーン

令和3年12月1日(水)～令和4年3月31日(木)申込受付まで

「生活応援・子育て支援」の一環として  
マイカーローンおよび教育ローンの同時キャンペーンを開催します

最大引下後金利 **1.0%** 保証料別

○特別金利引下げ条件

1	JAへの給与振込(農産物代金含む)	△0.4%
2	JA住宅ローンをご利用中の方(同居の家族含む)	△0.4%
3	他金融機関からの住宅ローン借換をされる方(返済計画表写し)	△0.2%
4	JAカード	△0.2%
5	JAネットバンクに登録の方	△0.2%
6	年金振込をされている方(指定替含む)	△0.2%
7	児童手当の受け取りがJA柳川で出来る方	△0.2%
8	マイカーローン・教育ローン・農機ハウスローンをご利用中の方	△0.2%
9	他金融機関からの自動車ローン・教育資金の借換をされる方	△0.2%
10	インターネットで仮審査を受けた方	△0.2%
11	新車でお車をご購入の方(見積書で確認できる場合に限り)	△0.2%
12	公共料金(2つ以上)の振替口座指定ができる方	△0.2%

上記の特別金利引き下げ条件項目の組み合わせにより基準金利から  
**最大0.6%**引き下げいたします

該当されない方は年1.6%(保証料別)となります



ネットで簡単!仮審査!  
インターネットよかローンはこちら



JAネットバンク申込はこちら



## 記帳・帳簿等の保存制度について

個人の白色申告の方で事業や不動産の貸付等を行う全ての方は、「記帳と帳簿書類の保存」が必要です。

記帳・帳簿等の保存制度や記帳の内容の詳細は、国税庁ホームページ(<http://www.nta.go.jp>)をご覧ください。最寄りの税務署にお問い合わせください。



## 年末年始の業務予定表

	12/30	12/31	1/1	1/2	1/3	1/4	1/5
	木	金	土・祝	日	月	火	水
本所・支所	平常業務	休 業			平常業務	平常業務	平常業務
ATM	平常業務	本所・三橋支所・マルマツ店(9時~17時) ※その他店舗休業	休 業		平常業務	平常業務	平常業務
CE(保有米)	平常業務	休 業			平常業務	平常業務	平常業務
集荷業務	なす	平常業務	休業	休業	休業	集荷のみ	選果のみ
	いちご	平常業務	午前集荷	休業	平常業務	平常業務	平常業務
	トマト	平常業務	集荷のみ	休業	集荷のみ	集荷のみ	平常業務
	レタス	平常業務	休業	休業	休業	休業	平常業務
	レンコン	休業	休業	休業	休業	休業	平常業務
	ニラ	休業	休業	休業	休業	休業	平常業務
	リーフレタス	平常業務	休業	休業	休業	休業	平常業務
	な花	休業	休業	休業	休業	休業	平常業務
	寄覧館	平常業務	休 業			平常業務	平常業務
資材配送	平常業務	休 業			平常業務	平常業務	
SENDOKUN ランドリー	平常業務						
SENDOKUN ストア	平常業務	休 業			平常業務	平常業務	平常業務
燃料配送	平常業務	平常業務(軽油のみ)	休業	平常業務(軽油のみ)	平常業務(軽油のみ)	平常業務	平常業務
むつひろうSS	平常業務	平常業務	休業	平常業務(8時30分~17時)	休業	平常業務	平常業務
ふれ愛の里	平常業務	休 業			平常業務	平常業務	平常業務
デイサービス	平常業務	休 業			平常業務	平常業務	平常業務
葬祭センター	平常業務						

おとめ座(8/23~9/22)

【全体運】少し暴走気味の傾向はあるものの発展的。周囲の意見を聞くよう心掛けて。一緒に喜んでくれる人がいるのが大事。

【健康運】あったか靴下で足元を冷えからガード。

【幸運の食べ物】ヤマトイモ

しし座(7/23~8/22)

【全体運】「いつもと同じ」が幸運のキーワード。伝統や習慣を大切に。手間のかかる作業を丁寧に進めれば問題も解決へ。

【健康運】好きな運動ほど健康効果が高そう。楽しんで。

【幸運の食べ物】小松菜



## JA柳川女性部 1月行事予定

全 体	1月 6日	木	乳がん検診
	1月13日	木	本部役員会議
蒲 池	1月 8日	土	フラワーオブジェ作り教室
三 橋	1月 7日	金	視察研修



お問い合わせは、各支所の営農経済課または、  
営農企画課女性部担当まで。

### お葬式の事前相談会～ご案内～

#### 事前相談のメリット

- 「お葬式の費用がどれくらいかかるか心配で、  
家族に負担をかけたくない」
- 「いざと言う時に、家族が慌てて、  
困らないようにしておきたい」
- 「悲しみの最中に、  
費用や段取りの心配をしたくない」
- ◆ いつでも、事前相談行っております!!  
☆相談受付時間 9時～17時(毎日)☆

安心と信頼で御奉仕する JA柳川 葬祭センター



## おみわでホール

☎ 0120-72-4744

この度の葬祭に際し、  
ご会葬頂きました皆様方に  
心より御礼申し上げます。

令和3年11月 施行件数36件

三橋ホール	柳川ホール
21件	15件

謹んでお悔やみ申し上げます。

柳川農業協同組合 代表理事組合長 新谷 一廣



## 監事会だより

### ■第7回監事会 令和3年11月19日(金)

#### ◆協議事項

- (1) 令和3年度期中監事監査意見調整について

#### ◆報告事項

- (1) みのり監査法人期中監査Ⅱについて
- (2) 令和2年度期中監事監査、指摘事項に対する改善経過報告書について
- (3) 令和2年度期末監事監査、指摘事項に対する改善経過報告書について
- (4) 常勤監事の職務遂行状況について



## 理事会だより

### ■第8回定例 令和3年11月29日(月)

#### ◆監査報告

- 令和3年度期中監事監査結果報告書について

#### ◆付議事項

- 第1号議案 令和3年9月半期開示ディスクロージャー誌について
- 第2号議案 理事との利益相反取引について
- 第3号議案 資産査定基準及び資産の償却・引当基準の一部改正について
- 第4号議案 令和3年産米の概算金設定(案)について
- 第5号議案 令和3年度冬期賞与の支給について

#### ◆報告事項

- (1) 貸付金金利改定報告について
- (2) 回収実績報告について
- (3) 令和3年度葬祭事業施設別月次利用実績について
- (4) 令和3年度介護保険等事業実績について
- (5) 令和3年産大豆荷受実績について
- (6) 令和3年産水稻荷受実績について
- (7) 令和3年産水稻作況指数(第2報-10月25日)について
- (8) 非常勤理事研修会について
- (9) 電子帳簿保存法改正に伴う電子帳簿保存制度等の見直しについて
- (10) 組合員大学専門講座第5講について
- (11) 支所・事業所機能再構築組合員説明会について

## JA柳川 連絡先一覧

本 所 / TEL 0944(73)6312

〒832-0058

福岡県柳川市上宮永町425番地の1

営農センター / TEL 0944(76)5155

経済センター / TEL 0944(74)2000

農機センター / TEL 0944(74)2110

福祉事務所 / TEL 0944(74)9980

(たんぼぼ)

支所 ●蒲池支所/72-9233 ●大和支所/76-3009

●昭代支所/73-6241 ●皿垣開支所/76-0211

●柳川支所/73-6311 ●三橋支所/73-6131

HPアドレス : <https://www.yanagawa-fk-ja.or.jp>

さそり座 (10/24~11/22)

【全体運】 少し遠出をして行動範囲を広げると幸運をキャッチ  
できます。小旅行も吉。手紙やメールの返信は早めに。  
【健康運】 食事は目でも楽しみ、腹八分目を心掛けて。  
【幸運の食べ物】 ミカン

てんびん座 (9/23~10/23)

【全体運】 にぎやかなお正月に。忙しさはあるものの周囲の笑  
顔があなたを幸せな気持ちにしてくれます。連絡は小まめに。  
【健康運】 グループで運動を楽しみながら健康維持。  
【幸運の食べ物】 ダイコン





# JA柳川農産物直売所「ふれ愛の里」通信 第47回



新年あけましておめでとうございます。  
 昨年はコロナ禍で大変な時期であるにもかかわらず、ふれ愛の里に変わらぬご愛顧を賜り、誠にありがとうございました。  
 今年も昨年以上に、ご利用いただけるようにスタッフ一同一生懸命取り組んでまいります。よろしくお願いいたします。

今年はどんな年になるのかまだわかりませんが、  
 活気のある直売所にしていききたいと思います。

1月は旬の野菜が多くてトマト、大根、白菜、葱、春菊、レンコンなど他にも沢山のお野菜が店頭に並びます。  
 お鍋が美味しい時期ですので新鮮なお野菜、どうぞお買い求めくださいね。

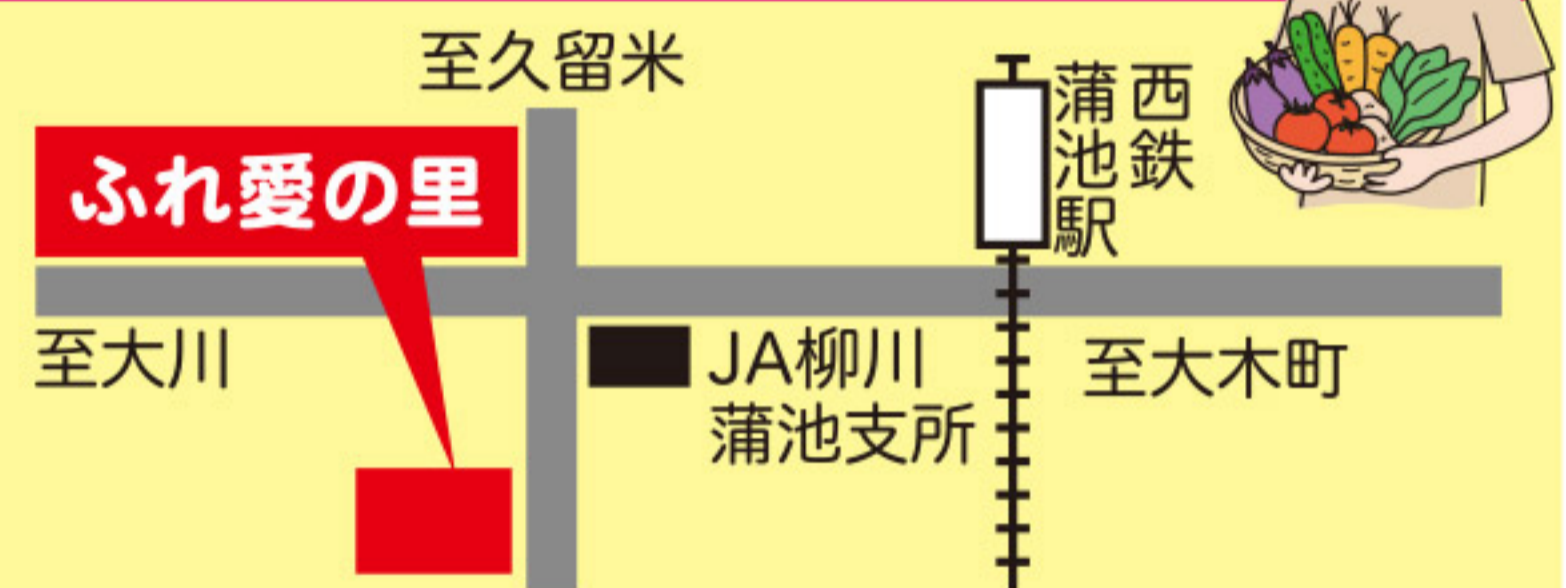


蒲池小学校の2年生が生活科の学習で、直売所を見学しにきました。小学生から見た直売所のふしぎだなと思ったことなど質問して、柳川の特産品の菱や瓢箪のような形をしているカボチャに興味津々でした。



★12月開催イベント

初売り 1月 6日(木)  
 ポイント2倍デー 1月12日(水) 1月21日(金)

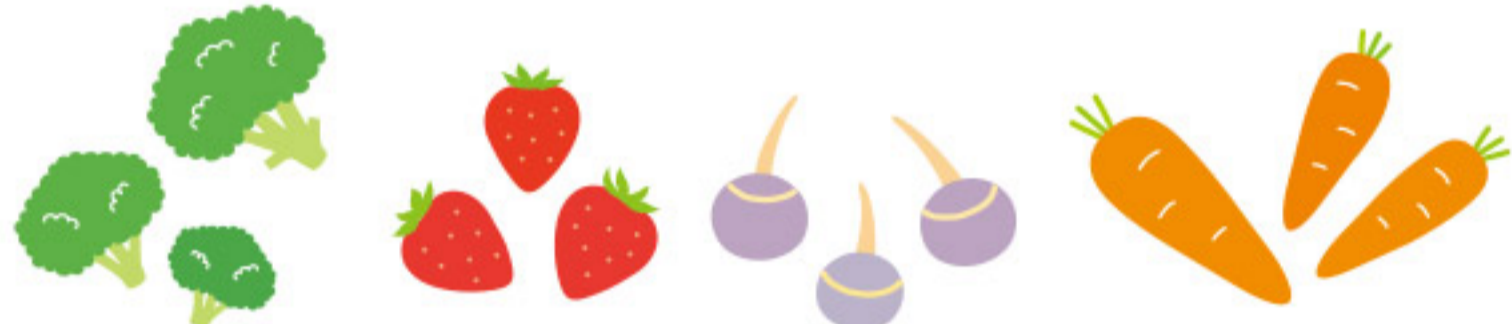


住所/福岡県柳川市金納552-1  
 営業時間/9:00~17:30(月火水金土)  
 9:00~12:00(日)

定休日/木曜日

■農産物直売所「ふれ愛の里」  
 TEL:0944-74-2025

■JA柳川営農センター  
 営農企画課(直売所担当)TEL:0944-76-5155



## ●野菜もの知り百科

### チコリ(キク科キクニガナ属)

土壤医 ● 藤巻久志

戦後の日本ではアスパラガス、レタス、ブロッコリーなど多くの西洋野菜を食べるようになりました。チコリは普及途上で、ホテルやレストランなどの業務用は増えましたが、一般家庭の消費はまだ少ないです。国内での生産もまだまだ少なく、ベルギーやオランダなどからの輸入に頼っています。

した。

チコリを流通しているものと同じように軟白栽培する場合は、6、7月に種まきします。育った緑葉は苦くて食べられません。11月に根株を掘り上げ、それを伏せ込んで出てきた芽を軟化栽培し、萌芽(ぼうが)が15cmくらいの砲弾形に結球したら収穫します。

チコリはサラダとしてはのかな苦味とシャキッとした歯触りを楽しみます。1枚の葉をボートに見立てて、チーズやゆで卵などをのせると、しゃれたオードブルになります。

遮光と保温を必要とするチコリは家庭菜園ではやや難しい野菜ですが、緑化栽培ならプランターで簡単に栽培できます。ブルーの花が咲き、雌しべと雄しべがとても神秘的です。エディブルフラワーとしても食卓をにぎわします。



### やぎ座 (12/22~1/19)

【全体運】ハッピーな年明けです。あなたの行動が周りの人も幸せな気分。楽しい予定を立てて。人の世話を焼くのも◎。  
 【健康運】頭や首のつぼを刺激してストレスを軽減。  
 【幸運の食べ物】ハクサイ

### いて座 (11/23~12/21)

【全体運】先を急ぐあなたに周りの方が右往左往。多少言い争いはあるものの楽しい期間です。話を聞く耳を持つともっと発展的に。  
 【健康運】力を出せます。動き過ぎには気を付けて。  
 【幸運の食べ物】シュンギク

クリスマスが近づいて、よくいちごが売られているのを見るようになりました。あまおうが食べられるのが楽しみです! X'masといちごたっぷりケーキ...わくわくします。  
三重県 M.Kさん

ふれ愛の里で葉ボタンの赤紫と白を一株ずつ買いました。それを鉢植えにしました。これで正月の気分が出て、玄関先が華やかになりました。  
柳川市 C.Oさん

今年、さつまいもの苗を植え10月の終わりに収穫しました。収穫してビックリです。1個1kg以上ある大きいさつまいもができました。焼き芋にして、美味しく頂きました。  
柳川市 H.Oさん



一部抜粋してご紹介いたしました。たくさんのおたより、ありがとうございます。ご意見や身近な出来事などをお書き添えの上、ご応募ください。HPからもご応募いただけます。

図画コンクールの作品は、みなさんイキイキと描いており、どの絵も見てほのぼのいたします。  
東京都 H.Nさん

秋の散歩で近所の柿、きんかん、レモン、みかんの色が心を和ませます。すばらしい!  
岡山県 E.Nさん

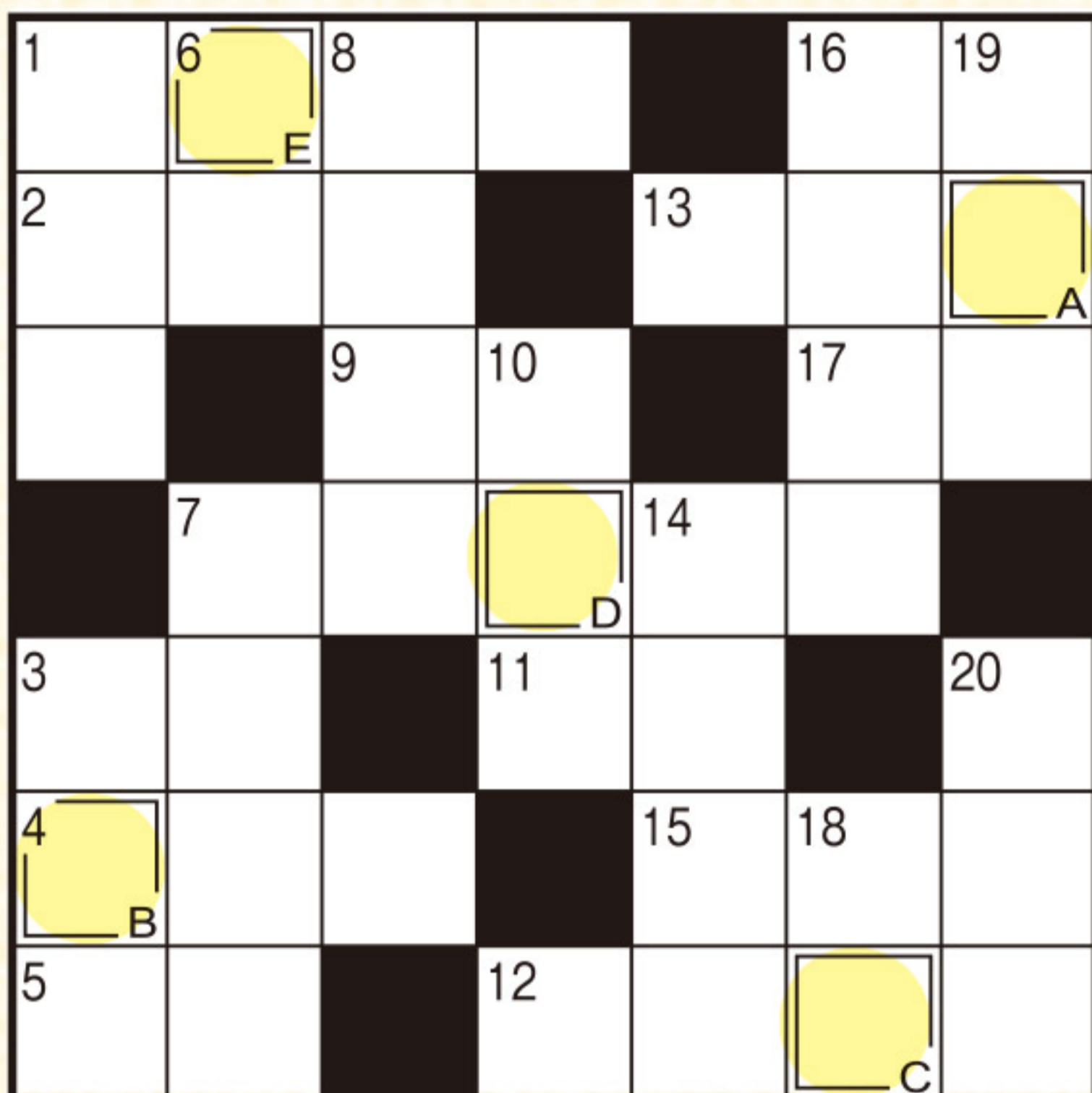
一年って早いものですね。又年をとります。あっという間に一年がすぎたように思います。コロナに負けないで日々すごせたらいいなあと思っています。  
柳川市 I.Nさん

## クロスワードパズル

二重マスの文字をA～E順に並べてできる言葉は何でしょうか?

### ヨコのカギ

- 1月の第2月曜日は——の日。国民の祝日です
- 旅支度で、旅行かばんに——を詰めた
- 下手な鉄砲も——撃ちや当たる
- 北海道東部の市。自然豊かな湿原が有名です
- 水が混じって軟らかくなった土
- これが三つで三振
- 土を盛り上げて作ります
- 植物の葉や車の窓などに氷の結晶が付いたもの
- 「住めば都」とか「猫に小判」とか
- 果物——を使ってリンゴをむいた
- 遠回りをすること
- 初夢で見ると縁起が良いといわれる鳥
- やっぱり自分の——が一番落ち着くなあ



- ### タテのカギ
- オイルショックともいわれる——危機
  - 分度器で測ります
  - 栗の実のトゲトゲ
  - 春の七草の一つ。ダイコンのことです
  - 遊園地で——コースターに乗った
  - おでんに添える黄色い薬味
  - 年下の女きょうだいのこと
  - 屋外で行うことも多い教科
  - ミカンのものは手でむけます
  - おしゃれな——でランチを楽しんだ
  - 「オリオン」「おおいぬ」「カシオペア」といえば



## 抽選で10名様に JA柳川農産物加工品詰め合わせをプレゼント!!

二重ワクに入った文字を、A→Eの順に並べてできる言葉が答えです。ハガキに答えと住所、氏名、年齢、電話番号、を明記。JA、当広報誌などへのご意見や身近な出来事を書き添えて下記までお送り下さい。締切は令和4年1月15日消印有効。  
〒832-0058 柳川市上宮永町425-1  
JA柳川総合企画課「プレゼントクイズ」係



## 先月号の答え「プレゼント」

### 先月号の当選者 (応募総数2,121通)

- ・栴島 伸子さん 柳川市
- ・古賀 浩子さん 柳川市
- ・鶴田千万亀さん 柳川市
- ・石橋リツ子さん 柳川市
- ・大津 晴美さん 柳川市
- ・芳山 里奈さん 柳川市
- ・松尾 一広さん 柳川市
- ・稲垣 芽衣さん 柳川市
- ・鈴木 千鶴さん 柳川市
- ・松村 千尋さん 柳川市
- ・里奈さん 埼玉県
- ・一広さん 富山県
- ・芽衣さん 静岡県
- ・千鶴さん 愛知県
- ・千尋さん 沖縄県



あけましておめでとうございます。2022年が皆さまにとって、輝かしい年となりますよう心よりお祈り申し上げます。本年もよろしくお祈りいたします。  
博多あまおうやとまと、博多な花の出荷が始まっています(P4-5)。Instagramでは、 SENDくんも一緒に紹介していますので、ぜひチェックしてみてください! (F.M)



うお座 (2/19~3/20)  
【全体運】 考え過ぎは禁物。結論が出ないことは少し横に置いておいて。時の流れに任せた方がいい方向へ。おしゃべり吉。  
【健康運】 質のいい睡眠は元気の源。枕選びにこだわって。  
【幸運の食べ物】 マダイ



みずがめ座 (1/20~2/18)  
【全体運】 上昇運です。定まらないことを形にしていく作業にツキがあります。年間予定を立てるなど前向きに動いて。  
【健康運】 楽しみながらできる運動でパワーアップ!  
【幸運の食べ物】 クワイ

農業 = 人とのつながり × 発展



リーダー系×男子

# 農業 × 男子

私にとっての農業とは…

やりがい

JA柳川 青年部 県青協委員  
梅崎 涼二さん (31歳)



Profile

- 作っている作物 : トマト、米、麦、大豆
- 趣味特技 : 読書
- 農業をする上での目標 : No. 1
- 好きな野菜 : パプリカ

日々精進



## わが家の逸品メニュー

女性部 大和・皿垣開支部 江口 克子さん

Point! 前日準備で、さらに美味しくなります!

### 山菜おこわ



【材料】

- もち米…1升 (前日に洗い、一晩水につけておく)
- 山菜…小2袋
- えのき…1束
- しいたけ…5枚
- 系こんにゃく…中1袋
- にんじん…中1本
- 鶏肉…200g

- A
- 薄口しょうゆ…100cc
  - 料理酒…少々
  - みりん…少々

【作り方】

(前日)

- ①もち米を洗う。
- ②材料を適当な大きさに切り、Aの調味料で炊く。炊いたあと、具材と汁を分けておく。

(当日)

- ①もち米が蒸しあがる直前に、前日炊いた具材をのせ、具材の汁(前日②)を3~4回かけ炊く。

## 職員紹介

三橋支所 金融課 池末 有希

今年度より三橋支所の貯金担当に異動になりました。まだ先輩方に教えていただく事も多く、至らない点もあると思いますが、精一杯頑張りますので、よろしくお願いいたします。

好きな野菜  
ナス、アスパラ  
趣味  
茶道、音楽鑑賞  
休日の過ごし方  
飼い猫とあそぶ



よろしくお願いいたします。

## JAファンづくり活動

JA柳川は『食と農』を基軸としたJA地域密着活動を通じて、地域農業と協同組合の理解を深める活動を展開します。

12/4 (土)

### 蒲池水辺公園清掃活動・花いっぱい運動

蒲池支所職員は、蒲池水辺公園で清掃活動を行い、地域貢献に取り組んでいます。



また、花いっぱい運動の一環で、支所前にたくさんのお花を植えました。

蒲池支所