



あなたとJAを結ぶホットライン

# J A club



今月の表紙 旬を迎える「そらまめ」の生産者募集しています！(P11)

2023

5

No.374

特集

令和3年産

麦・大豆の  
精算金額  
について

…2~3

TOPICS  
&  
EVENT

…4~5



営農通信

…6~7

クロスワード  
パズル

…11

JA柳川  
「SENDくん」



お知らせ ……8~9  
「ふれ愛の里」通信…10  
野菜もの知り百科 …10  
おたよりコーナー …11

新規採用職員紹介 ……12  
わが家の逸品メニュー …12  
職員紹介 ……12

JA柳川ホームページ



JA柳川Instagram





# 令和3年産民間流通麦に係る共同計算結果について

## 1. 共同計算の収支結果(最終精算日:令和5年3月31日)

※集落営農組織構成員については、令和5年4月7日振込となっています。

単位:円(税込)

		金額
県	販売代金等の収入総額	4,935,413,295
	概算金償還等の支出及び次年度繰越の額	2,386,202,957
域	県域精算額	2,549,210,338
収入	販売代金等	844,606,737
	受入金利	1,707
	前年繰越他	14,624,177
	計	859,232,621
JA支出	概算金償還	215,787,720
	概算金追加払い	481,187,100
	概算金金利	1,185,127
	保管料・入出庫料等	84,596,192
	安全安心等検査費用	6,027,411
	集約保管等経費	8,585,212
	その他流通・保管等に係る経費	2,107,225
	全農手数料	28,701,207
	宣伝広告費	26,320
	その他生産・集荷・販売等に係る経費	227,042
	県産麦推進協議会等経費	198,140
	監査委員会費用	140,093
	流通円滑化対策生産者拠出金	8,088,023
	条件付契約麦生産者負担金	9,492,128
	その他(翌年産共計への支出)	12,883,681
計	859,232,621	



## 2. 出荷数量(販売数量)

単位:kg、円(税込)

銘柄名	販売数量	販売金額
シロガネコムギ	8,971,680	510,873,873
ミナミノカオリ	4,489,380	331,934,575
ちくしW2号	30,000	1,798,289
計	13,491,060	844,606,737

## 3. 銘柄別の生産者手取額

単位:円(税込)/60kg

麦種	小麦	
	シロガネコムギ	ミナミノカオリ
銘柄		
等級	1等	1等
品質ランク	Aランク	Aランク
JA販売価格(税込) ①	2,979	3,339
生産者概算金の額 ②	540	900
県域共計精算の精算額 ③=①-②	2,439	2,439
控除販売経費	JA手数料	322
	検査手数料	29
	小計 ④	351
JA麦拠出金精算金額 ⑤	-54	-54
最終精算計 ⑥=③-④+⑤	2,034	2,034
数量払い交付金(1等Aランク) ⑦	6,510	8,810
生産者手取額 ②+⑥+⑦	9,084	11,744

特集



JA柳川  
「センドくん」

令和3年産  
麦・大豆の精算金額について

令和3年産





# 令和3年産大豆の共同計算実施概要について

集荷実績： 20,603.5俵/60kg



## 1. 収入

単位：円(税込)

項目	実績金額	備考
A 販売代金等 ①	234,528,858	販売代金

## 2. 支出

単位：円(税込)

項目	実績金額	備考
B 概算金	103,895,910	生産者概算金 @5,042円/60kg (平均単価)
C 保管料	9,271,987	集約保管に係る保管料
D 入出庫料	995,973	集約保管に係る入出庫料
E 集約保管に係る運送経費	3,745,098	JA～営業倉庫の運送経費
F 概算金資金の金利	559,175	概算金償還までに係る金利
G 系統手数料	12,174,343	系統の取扱い手数料 (全農+JA)
H 残留農薬検査・成分分析等に係る費用	242,503	残留農薬・成分分析等にかかる費用
I 事故処理経費	0	事故処理に要した経費
J 特農協会運営拠出金	20,604	日本特産農産物協会への拠出金
K その他 (県独自設定控除項目)	1,474,181	大豆部会経費、販売促進経費等
L JA出荷資材費・検査手数料	5,309,475	出荷用フレコン・紙袋代等
合計 ②	137,689,249	
M 端額繰越 ③	40,796	令和4年産の県域共同計算財源へ繰越

## 3. 差引き

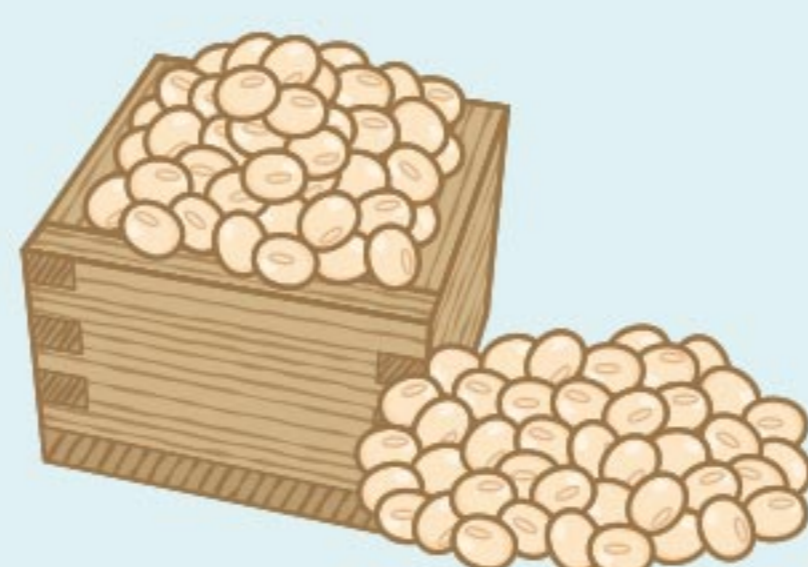
単位：円(税込)

N 共計精算金額 (①-②-③)	96,798,813	@4,698円/60kg (品代)
O JA精算金額	9,296,806	@451円/60kg (くず大豆代、契約栽培加算金)
P 最終精算金 (N+O)	106,095,619	@5,149円/60kg

## 4. 生産者手取り額 60kgあたり平均単価

単位：円(税込)

Q 生産者手取り品代	10,191	概算金+最終精算金
R 数量払・産地交付金	12,720	
S 施設利用料	1,650	
T 合計 (Q+R-S)	21,261	





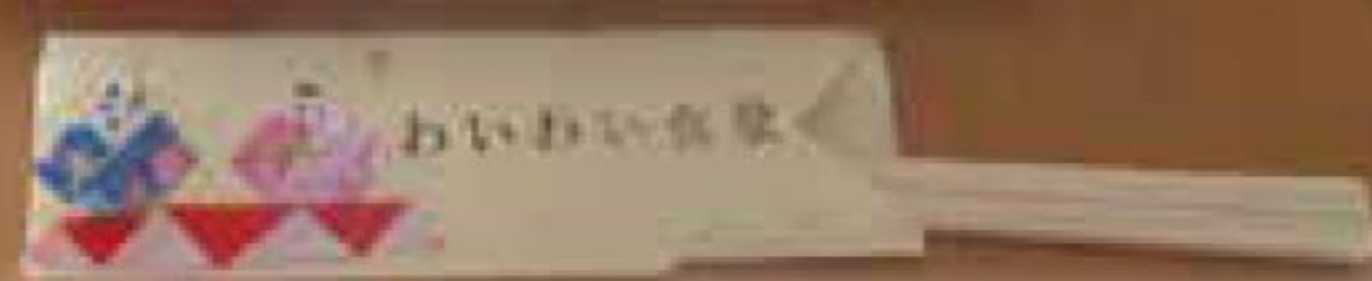
3 17 (金) フードドライブ



女性部は営農センターで、フードドライブを開きました。JAでは貧困拡大などの問題を受け、食品ロス削減に取り組み、SDGs（持続可能な開発目標）に取り組んでいます。昨年に続き2回目で、多数の寄付品が寄せられました。

集まったお米、野菜などの農産物、日用品は、柳川市社会福祉協議会を通じて、子ども食堂や地域食堂、社会福祉施設などへ寄贈し、喜びの声をいただきました。

田島成子女性部長は「皆さんの協力で、たくさん集まり、喜んでいただけました。今後も喜んでもらえるよう継続していきたい」と話しています。



3 16 (木) ハノイ市農業技術研修団が南部CEを視察



南部地区カントリーエレベーター（CE）に、ベトナムのハノイ市農業技術研修団が、福岡県と農業分野における国際交流を進める取組の一環として、ハノイ市農業専門職員の指導力向上に必要な農業技術を習得するため、訪問しました。

JA職員が初めに、施設の設備内容や計画処理量などフローチャートを用いて説明。その後、実際に施設内のホッパーや乾燥機、糲摺調製装置などを見学しました。最後にサイロに上り、地上30メートルの大パノラマ展望を興味深く見学していました。

同研修団は「ベトナムとは違うやり方で農業振興を図っていることが、実際に施設を見せていただいたことでよくわかり、非常に勉強になった。見聞きしたことをベトナムに持ち帰り、今後役立てていきたい」と話しました。





### 3 13月 高校で進路ガイダンス

柳川高等学校で、商業科2年生を対象に進路ガイダンスの授業が行われました。JA柳川に関心を持ってもらい、就職の応募を促そうと同校を卒業した職員が、実際に働いて得た経験など魅力を伝えました。

職員が企業理念や業務内容、柳川の農産物、加工品などを紹介。続いて、地元で栽培されている農産物を知ってもらおうとクイズ形式で生徒に幅広くPRしました。また、1日の仕事の流れや部活動などやりがいについても講話しました。

柳川高校が出身校である担当職員は「母校で講話できてよかった。少しでもJAに興味を持ってもらい、今後一緒に仕事が出来れば」と話しました。



## 渉外担当です！ お気軽にお声がけください！

4 6(木) 令和5年度渉外担当者の決起大会を行い、渉外担当者13人が、本年度の取り組みを1人1人発表しました。

渉外担当者は組合員や地域住民の皆さまのお役に立てるよう、活動に取り組んでいます。お伺いした際は、お気軽にお声がけください。

### 4 11(水) なす部会 中間生産販売検討会



なす部会は、中間生産販売検討会を開きました。生産者、市場関係者、南筑後普及指導センター、JA担当者など85人が参加。今後、出荷最盛期となる為、高品質維持・統一を目的に出荷規格を再確認しました。

初めに、JA全農ふくれんが令和4年度産主産県及び県内産販売状況、JA職員が令和4年度産の中間生産

販売実績などを報告。その後、出荷規格を統一するため、JA担当者が品質基準表や規格ごとに分けられたナスをもとに生産者と確認を行い、規格について説明しました。

4年ぶりに市場関係者を招き、今後の販売の見通し及び産地に対しての要望など情報交換しました。

### 4 3(月) 入組式



令和5年度新規採用職員の入組式が行われ、新谷一廣組合長が辞令を手渡しました。

4月1日より、新入職員は柳川支所金融課に配置されています。新入職員と接する機会がございましたら、温かいご指導をよろしくお願い致します。

また、3月23日(木)には規律訓練が行われ、社会人としてのマナーを学びました。





## 適正防除と収穫は早朝に

### 実エンドウ

#### 1. 病害虫防除と排水対策

病害虫については、ハモグリバエ、アブラムシ、うどんこ病等の発生が予想されるので、早期より適正防除を行って下さい。又、実エンドウの根は湿気に弱い為、降雨後速やかにほ場外へ排出されるよう排水対策してください。

#### 2. 収穫

収穫は、適期収穫。(早ちぎり、収穫遅れは返品対象となります)また、早朝に行い、雨天時は収穫しない。さやのはかま部はきれいに切り落とし、変色、しおれた物等は、出荷しないで下さい。

(園芸振興課)

# 5

## 農月の作業

# 営農通信



## オクラ部会

### 栽培講習会及び出荷説明会

新規栽培者の方につきましては、参加受付をJA柳川営農センター 森田・江口までご連絡下さい。

【日時】 5月15日(月)13:30~

【場所】 営農センター2階 大会議室

TEL 0944-76-5155

## 害虫対策と適期収穫を！

### スイートコーン

今後の管理については、出穂前後は急速に伸長し、多量の水分を必要とするので土壌が乾燥している圃場は畦間かん水を行って下さい。又、強風による倒伏防止の為わき芽は残して下さい。

病害虫防除は、雌穂出穂始めから絹糸ができる間に行ってください。特にアワノメイガは果実を食害するので適正防除を行ってください。

収穫は、絹糸の抽出後25日前後を目安として収穫して下さい。早すぎても遅すぎても品質、糖度が低下しますので、適期収穫を行ってください。

(園芸振興課)

## 『ごてづくり農園』 収穫体験受付開始!!

JA柳川のごてづくり農園(経済センターの東側)では、農産物の収穫体験を実施しています。おかげ様で、来園者も増加し、収穫の喜びと自然とのふれあいを身近に感じてもらっています。今回も「じゃがいも」・「スイートコーン」・「玉ねぎ」の3品目を6月上旬頃に収穫を予定しています。

収穫体験は有料で、お申込みは随時受付けています。(区画に制限がありますので定員になり次第終了させていただきます)

①セット「じゃがいも畝長5m(約25kg)+玉ねぎ20玉+コーン6本」2,000円

②じゃがいも畝長5m(約25kg) 1,000円 

(お申込み・お問合わせ先)

JA柳川経済センターまで TEL:0944-74-2000

## 令和5年度スイートコーン 出荷規格査定会

下記の通り、スイートコーン出荷規格査定会を開催します。

【日時】 5月19日(金)13:30~

【場所】 営農センター 1階 南会議室

## ゴールデンウィーク期間の保有米取扱いについて (農産振興課)

CE保有米引取り 暦通り

	4/28	4/29	4/30	5/1	5/2	5/3	5/4	5/5	5/6	5/7	5/8	5/9
	金	土祝	日	月	火	水祝	木祝	金祝	土	日	月	火
南部地区CE	○	×	×	○	○	×	×	×	×	×	○	○
東部地区CE	○	×	×	○	○	×	×	×	×	×	○	○

ゴールデンウィーク期間の保有米引取りについては、暦通りとなります。

土日、祝日が休みになりますので、日にちを確認の上、引取りをお願いします。

(なお、新型コロナウイルス感染拡大の状況により、日程等の変更となる場合がございます。その際は、速やかにご連絡致します。)



おうし座 (4/20~5/20)

【全体運】 多少の無理も通る月です。それだけにフォローも忘れずに。相手にちゃんとお礼の気持ちを伝えて好調運をキープ。  
【健康運】 友人とスポーツを楽しんで。外食も◎。  
【幸運の食べ物】 カブ



おひつじ座 (3/21~4/19)

【全体運】 おいしいものを食べてハッピーに。あまり思い悩まず流れに身を任せて。相手を受け入れる姿勢が幸運を呼びます。  
【健康運】 休めるときには休んで回復。軽い運動が吉。  
【幸運の食べ物】 ピワ



# 普及情報

筑後農林事務所南筑後普及指導センター

## イチゴの炭そ病対策

令和4年度産イチゴでは、育苗や本ばで炭そ病が多く発生しました。

この原因としては、次の4点が考えられます。

① 親株の潜在感染株率（感染しているが、病徴が認められない株）が高かったこと。

② 本年の親株の潜在感染率も、前年同様高いので注意が必要です。

③ 3～4月の高温と3月及び5月の強い風雨により親株で感染が拡大したこと。

④ 6月下旬以降、炭そ病が発病しやすい温度（昼35℃～夜25℃）が続いたこと。

⑤ 7月18～19日及び8月中旬の風雨により育苗床で本病菌が飛散し、感染・発病が促進されたこと。

### 1 イチゴ炭そ病菌の生態

① 多湿条件下では、葉上に飛散した炭そ病菌の分生子は6時間後から発芽・侵入し始めます（表1）。

② イチゴ株の濡れ時間が24時間以上になると発病が早まり、その程度が高くなります（表2）。

③ 分生子は、潜在感染株からも飛散し、降雨が多い場合には、飛散の頻度が高くなります。発病萎凋した株からは潜在感染株に比べて分生子が多量に飛散します。

表2 イチゴ炭そ病 斑点型病斑数と濡れ時間との関係

濡れ時間* (時間)	1株当たり斑点型病斑数(個)		
	4	7	15(接種後日数)
4	0	18	42
8	0	31	71
24	5	64	182
48	7	61(50%枯死)	(100%枯死)

(栃木県農試研報 第54号 から引用、作表)

表1 イチゴ炭そ病菌分生子のイチゴ葉上における発芽

処理時間(時間)	発芽率(%)
6	13.3
12	57.1
24	70.6

(供試温度 25℃)

(栃木県農試研報 第54号 から引用、作表)

\* 濡れ時間

降雨やかん水により茎葉の表面が連続して濡れている時間

### 2 採苗は梅雨前に行く

炭そ病は、保菌している親株から苗に菌が飛散し感染します。梅雨に入ると爆発的に感染が拡大するため、採苗は梅雨入り前までに行いましょう。

### 3 降雨前後の薬剤散布が重要

① 降雨により飛散した分生子は、間もなく発芽・侵入するので、降雨後しばらく(6時間以上)してから薬剤散布では感染を防ぐ効果が小さくなります。

② 病原菌が飛散した後、株が濡れている時間が長いほど発病が早く、発病程度も高くなります。

このため、降雨が続く場合、前もって薬剤散布しておく、また、降雨の間を縫って薬剤散布することが必要です。

③ 発病株が見当たらなくても、分生子が飛散しているおそれがあるので、定期的な予防散布とともに降雨前後には薬剤を散布しましょう。

### お問い合わせ先

◆ JA 柳川営農センター

0944・76・5155

◆ 南筑後普及指導センター

0944・62・4191



◆ 組合員の皆様へ、農薬(毒劇物指定)購入の際は、必ず印鑑が必要です。  
◆ 農薬の安全使用と飛散防止対策を徹底しましょう。



写真3 ランナーの病斑



写真2 クラウン部の褐変



写真1 葉の病斑

\* 写真1～3のような症状がみられる場合、感染の拡大を防止するため、発病している株とその周辺1m程度の株を取り除く必要があります。



JAclub 2023.5



かに座 (6/22～7/22)

【全体運】 苦しい状況から脱出の兆しが見えています。諦めていたことも再交渉してみる価値あり。いろいろな見直しを。  
【健康運】 早朝の散歩がお勧め。頭のマッサージも◎。  
【幸運の食べ物】 シイタケ



ふたご座 (5/21～6/21)

【全体運】 気持ち焦っても前半はセーブ気味に動きましょう。チャンスは下旬に到来。これまでの準備が生きてきます。  
【健康運】 タンパク質を多めに。運動で筋力アップを。  
【幸運の食べ物】 クレソン



# 今月のお知らせ

## 4・5月大型連休時のATM一時休止のご案内

店舗名	4月29日(土・祝)	4月30日(日)	5月1日(月)～5月2日(火)	5月3日(水・祝)～5月5日(金・祝)	5月6日(土)～5月7日(日)	
本所	休止	9:00～17:00	通常業務	休止	9:00～17:00	
蒲池支所		休止			9:00～17:00	休止
昭代支所						
柳川支所						
大和支所						
皿垣開支所						
三橋支所		9:00～17:00				
スーパーマルマツ 店舗前ATM	9:00～17:00	9:00～17:00				

※詳しくはJA柳川の窓口までおたずねください。

## 連休時のスタンド業務のお知らせ

	4月29日(土) 祝日	4月30日(日)	5月1日(月) 5月2日(火)	5月3日(水) 祝日	5月4日(木) 祝日	5月5日(金) 祝日	5月6日(土)	5月7日(日)
むつころうSS	7時30分～19時 平常業務	7時30分～19時 平常業務	7時30分～19時 平常業務	休止	8時30分～18時 平常業務	休止	7時30分～19時 平常業務	7時30分～19時 平常業務
燃料配送	休止	休止	8時30分～17時 平常業務	休止	休止	休止	8時30分～17時 平常業務	休止

## 令和6年度 職員募集のおしらせ

当JAの令和6年度新規職員の採用試験を下記の通り行います。



### ● 募集職種及び募集人員、応募資格

職種・・・総合職

#### 応募資格

- ・大学・短大・専門学校 新規卒業予定者  
令和6年3月卒業見込の者
- ・大学・短大・専門・高等学校 既卒者  
平成10年4月2日以降に生まれた方で大学、短大、専門、高等学校既卒者。

募集人員 若干名

### ● 応募手続

履歴書、本人の写真(3.0×4.0cm 1枚履歴書に貼る)を提出する。  
学業成績証明書、卒業または卒業見込証明書は一次試験時に持参。

### ● 応募受付期間等

令和5年4月10日(月)～5月31日(水)まで  
※必着有効

### ● 採用試験

- (1) 一次試験 一般教養(言語、数理、論理、常識、英語)、  
作文、適性検査  
試験日 令和5年6月9日(金)13:30～16:30
- (2) 二次試験 面接  
試験日 筆記試験終了後通知します。

### ● 給与 (※令和5年度実績)

- ・大卒=174,000円 短大・専門卒=161,000円
- ・高卒=153,000円
- ・別途手当支給  
資格手当、家族手当、特殊勤務手当、時間外手当、通勤手当等

## 人事異動

当JAでは、4月1日付けで人事異動を行いました。課長以上の人事異動は次の通りです。( )内は旧部署になります。

- 【監査室】  
監査室長=大曲康浩(昭代支所長)
- 【金融部】  
金融部金融課長=池田貴範(金融部金融課係長)
- 【営農部】  
営農部長=武藤直大(大和支所長)  
営農部農産振興課長兼次長=古賀和昭(経済部介護福祉課長)
- 【経済部】  
経済部長=江崎信英(皿垣開支所長兼営農経済課長)  
経済部購買課長=池上史昭(総務部総合企画課係長)  
経済部農機燃料課長兼次長=大津浩次(経済部購買課長)  
経済部介護福祉課長=紫牟田幸枝(監査室課長)
- 【蒲池支所】  
蒲池支所金融課長兼次長=本村由美(昭代支所金融課係長)
- 【昭代支所】  
昭代支所長=大津利光(皿垣開支所金融課長兼次長)  
昭代支所金融課長=江崎峰春(昭代支所金融課係長)
- 【大和支所】  
大和支所長=白谷正史(三橋支所金融課長兼次長)  
大和支所金融課長兼次長=堤一光(蒲池支所金融課長兼次長)
- 【皿垣開支所】  
皿垣開支所長兼営農経済課長=久保眞壽男(三橋支所営農経済課長)  
皿垣開支所金融課長兼次長=谷畑清光(金融部金融課長兼次長)
- 【三橋支所】  
三橋支所長=村田安生(大和支所金融課長兼次長)  
三橋支所金融課長=古賀恵美(大和支所金融課係長)  
三橋支所営農経済課長兼次長=阿津坂宗功(昭代支所金融課長兼次長)
- 【定年退職】  
重富敏弘(営農部長)  
高山健二(経済部長)  
田中英樹(営農部農産振興課長兼次長)  
古賀隆之(経済部農機燃料課長兼次長)  
目野英次(三橋支所長)



### おとめ座 (8/23～9/22)

【全体運】ようやく日の目を見ることができそう。苦勞が報われる予感です。多少のことは大目に見るのも開運のこつ。  
【健康運】運動と一緒に頑張る仲間をつくると効果倍増。  
【幸運の食べ物】ニンニク



### しし座 (7/23～8/22)

【全体運】油断は禁物。うまくいっているときこそ慎重に動きましょう。助けてくれる人への感謝の気持ちも忘れずに。  
【健康運】けがに気を付けて。認知症予防の運動にツキ。  
【幸運の食べ物】ジャガイモ



## JA柳川女性部 5月行事予定

全体 5月18日 木 女性部総代会並び家の光大会



お問い合わせは、各支所の営農経済課または、  
営農部営農企画課女性部担当まで。

## 年金友の会 5月行事予定

三橋 5月14日(日) 年金無料相談会



### お葬式の事前相談会～ご案内～

#### 事前相談のメリット

- 「お葬式の費用がどれくらいかかるか心配で、  
家族に負担をかけたくない」
  - 「いざと言う時に、家族が慌てて、  
困らないようにしておきたい」
  - 「悲しみの最中に、  
費用や段取りの心配をしたくない」
- ◆ いつでも、事前相談行っております!!  
☆相談受付時間 9時～17時(毎日)☆

安心と信頼で御奉仕する JA柳川 葬祭センター



# おまひでホール

☎ 0120-72-4744

この度の葬祭に際し、  
ご会葬頂きました皆様方に  
心より御礼申し上げます。

令和5年3月 施行件数29件

三橋ホール	柳川ホール	その他
13件	15件	1件

謹んでお悔やみ  
申し上げます。



柳川農業協同組合 代表理事組合長  
新谷 一廣

JA柳川ホームページ葬祭センター  
～紹介動画 公開中!!～

## 監事会だより

### ■第11回監事会 令和5年3月17日(金)

#### ◆協議事項

- (1) 学識経験監事及び員外監事候補者の推挙について
- (2) 令和5年度JA柳川監事監査計画書について
- (3) 令和5年度役員報酬の諮問について

#### ◆報告事項

- (1) 令和3年度期末監事監査 指摘事項に対する改善経過報告書について
- (2) 令和4年度期中監事監査 指摘事項に対する改善経過報告書について

## 理事会だより

### ■第12回定例 令和5年3月27日(月)

#### ◆付議事項

- 第1号議案 令和5年度内部監査計画書(案)について
- 第2号議案 令和5年度事業計画書及び収支計画書(案)について
- 第3号議案 給与規程の一部改正及び宿日直規程の廃止について
- 第4号議案 令和5年度コンプライアンス・プログラム(案)について
- 第5号議案 営業店システム危機管理計画書および営業店システム移行対策本部要領の制定について
- 第6号議案 余裕金運用規程の一部改正について
- 第7号議案 令和5年度余裕金運用計画について
- 第8号議案 令和4年度産地生産基盤パワーアップ事業(補正予算)令和5年度活力ある高収益型園芸産地育成事業に係る固定資産の取得について
- 第9号議案 令和3年産麦・大豆の最終精算額の決定について(案)
- 第10号議案 学識経験理事候補者の推挙について

#### ◆報告事項

- (1) 令和5年度JA柳川監事監査計画書について
- (2) 学識経験監事(員外含む)候補者の推挙について
- (3) 女性理事候補者の推挙について
- (4) 役員選任推薦会議委員の報告について
- (5) 貸付金金利改定報告について
- (6) 回収実績報告について
- (7) 令和4年度葬祭事業施設別月次利用実績について
- (8) 令和4年度介護保険等事業実績について
- (9) JA柳川全体役員研修会について
- (10) 総代会スケジュール(案)について
- (11) 減損損失計上について
- (12) 第2期組合員大学専門講座について
- (13) 令和5年度第1四半期の余裕金運用計画について
- (14) 営農組織(3月～4月)振替入金について
- (15) 肥料価格高騰対策(春肥)交付申請について
- (16) 葬祭センター「安心セットプラン」内容・料金の変更について

## JA柳川 連絡先一覧

本 所 / TEL 0944(73)6312

〒832-0058  
福岡県柳川市上宮永町425番地1

営農センター / TEL 0944(76)5155

経済センター / TEL 0944(74)2000

農機センター / TEL 0944(74)2110

福祉事務所 / TEL 0944(74)9980  
(たんぼぼ)

支所 ●蒲池支所/72-9233 ●大和支所/76-3009

●昭代支所/73-6241 ●皿垣開支所/76-0211

●柳川支所/73-6311 ●三橋支所/73-6131

HPアドレス : <https://www.yanagawa-fk-ja.or.jp>

さそり座 (10/24～11/22)

【全体運】あれこれ飛び込んできて右往左往しそうです。いいこともありますのでポジティブに考えて。人との和を大切に。  
【健康運】思い切り動き回って。スポーツも上達。  
【幸運の食べ物】 ナガイモ

てんびん座 (9/23～10/23)

【全体運】周りの状況に振り回されがちですが、運気は次第に上昇。短気にならず丁寧に説明を。良好な結果を導けます。  
【健康運】一病息災。体をいたわって健康をキープ。  
【幸運の食べ物】 ウド







# JA柳川農産物直売所「ふれ愛の里」通信 第55回



年度も切り替わり、すっかり春の陽気になりました。直売所「ふれ愛の里」では、並ぶ野菜の切り替わりの季節です。今年度も充実した直売所を目指してまいりますので変わらずのご愛顧をよろしくお願いいたします。

## ①春らしい野菜が並んでおります!

たけのこやわらび、ふきなど春に食べたい野菜が直売所にも並んでおります!

煮物や炊き込みご飯で食べると美味しいですよ!是非食べて春を感じてみてはいかがでしょうか!数が少ないので早めの時間でのご来店をお勧めします。



## ②直売所特売コーナーもご好評を頂いております!



毎週水曜日に野菜をお得に購入できる特売コーナーを設置しておりますが、好評をいただいております!

なすや人参、じゃがいもや玉ねぎなど色々な野菜が特売コーナーに並びますので是非ご来店してお確かめください!



## ③RKBのラジオ番組にて紹介されます!

5月12日放送予定のRKBラジオ(金曜)「あんたっちゃんぶる」のJAグループ福岡が提供する「食・農う部!」コーナーにて直売所「ふれ愛の里」が紹介されることになりました!11時10分頃放送予定だそうですので是非聴いてみてください!

## 直売所イベント予定

- 5月7日(日) 母の日イベント
- 5月22日(月) お客様感謝デー(ポイント2倍デー)



住所/福岡県柳川市金納552-1  
営業時間/9:00~15:00(月火水木金土)  
9:00~12:00(日)

- 農産物直売所「ふれ愛の里」  
TEL:0944-74-2025
- JA柳川営農センター  
営農企画課(直売所担当)TEL:0944-76-5155

## ●野菜もの知り百科

### アーティチョーク(キク科チヨウセンアザミ属)

土壌医 ●藤巻久志

アーティチョークは欧米諸国では人気野菜のベスト10に入るのに、日本ではほとんど見かけられることも食べることもないのが不思議です。

原産地は地中海沿岸で、古代ギリシャ・ローマ時代に品種改良が進み、現在の形になりました。15世紀にイタリア南部で本格的に栽培されるようになり、欧州に広く普及しました。イタリアのメディチ家からフランス王室に嫁いだカトリヌがアーティチョークと料理人を帯同したことが、フランス料理にアーティチョークが使われるようになった先駆けともいわれています。

イタリアでは春野菜の定番で、旬になると山積みになって売られています。米国では19世紀末に、イタリア移民が地中海性気候のカリフォルニア州キャストロビルという地域で栽培を始めました。キャストロビルは世界のアーティチョークの半分以上を供給する大産地になり、初代

アーティチョーク・クイーンはマリリン・モンローでした。

アーティチョークの和名はチヨウセンアザミですが、日本には朝鮮半島経由ではなく江戸時代中期にオランダ人によって持ち込まれました。江戸時代末期に横浜や神戸が開港すると西洋野菜の種子が次々に入ってきましたが、アーティチョークが定着することはありませんでした。

アーティチョークは種子繁殖だけでなく、栄養繁殖の株分けもできる多年草です。花はアザミに似て紫色で、大きさは10cm以上にもなります。とてもきれいなので観賞用にも使われています。

つぼみの上部と茎を切り落とす、酢を加えた湯で30分ほどゆで、温かいうちにがくを一枚一枚剥がして、その付け根の肉厚の部分にバターやマヨネーズなどを付けて歯でしごくようにして食べます。残った花床(かしょう)がよりおいしく、ナイフとフォークで切り分けて食べます。面倒なときはつぼみを丸ごと焼いても、蒸しても、揚げても食べられます。



## やぎ座 (12/22~1/19)

【全体運】 運勢は大きく上昇し、全てのことが整い始めます。ゆっくりマイペースで動きましょう。自然と味方が集まるはず。  
【健康運】 張り切り過ぎに注意。少しセーブして安泰。  
【幸運の食べ物】 ルッコラ



## いて座 (11/23~12/21)

【全体運】 これで大丈夫と思っていたことに不足が生じるかも。一度出た結論が覆らないよう注意が必要です。下旬に好転。  
【健康運】 無理は禁物。通常運転が健康維持のこつ。  
【幸運の食べ物】 フキ



## そらまめ生産者募集!

そらまめは、育ち始めたさやが空に向かって伸びる姿から空豆といわれ、未熟な若い実を食用にします。

現在、生産者は、10名程度ですが興味のある方は、下記のところに連絡をお願いします。

お問い合わせ先  
JA柳川営農センター 宮崎・内田  
TEL:0944-76-5155



## おたよりひろば

先日久しぶりに柳川を訪れましたが、ひな人形やさげもんがとっても綺麗で癒されました♡また来年も行きたいです♪

佐賀県 E.Tさん



一部抜粋してご紹介いたしました。たくさんのおたより、ありがとうございます。ご意見や身近な出来事などをお書き添えの上、ご応募ください。HPからもご応募いただけます。

春爛漫。カラダを動かしたくなる季節になりました!

埼玉県 E.Sさん

3月末、桜が満開でした。ずっと眺めているとなにもかも忘れていい気分になります。

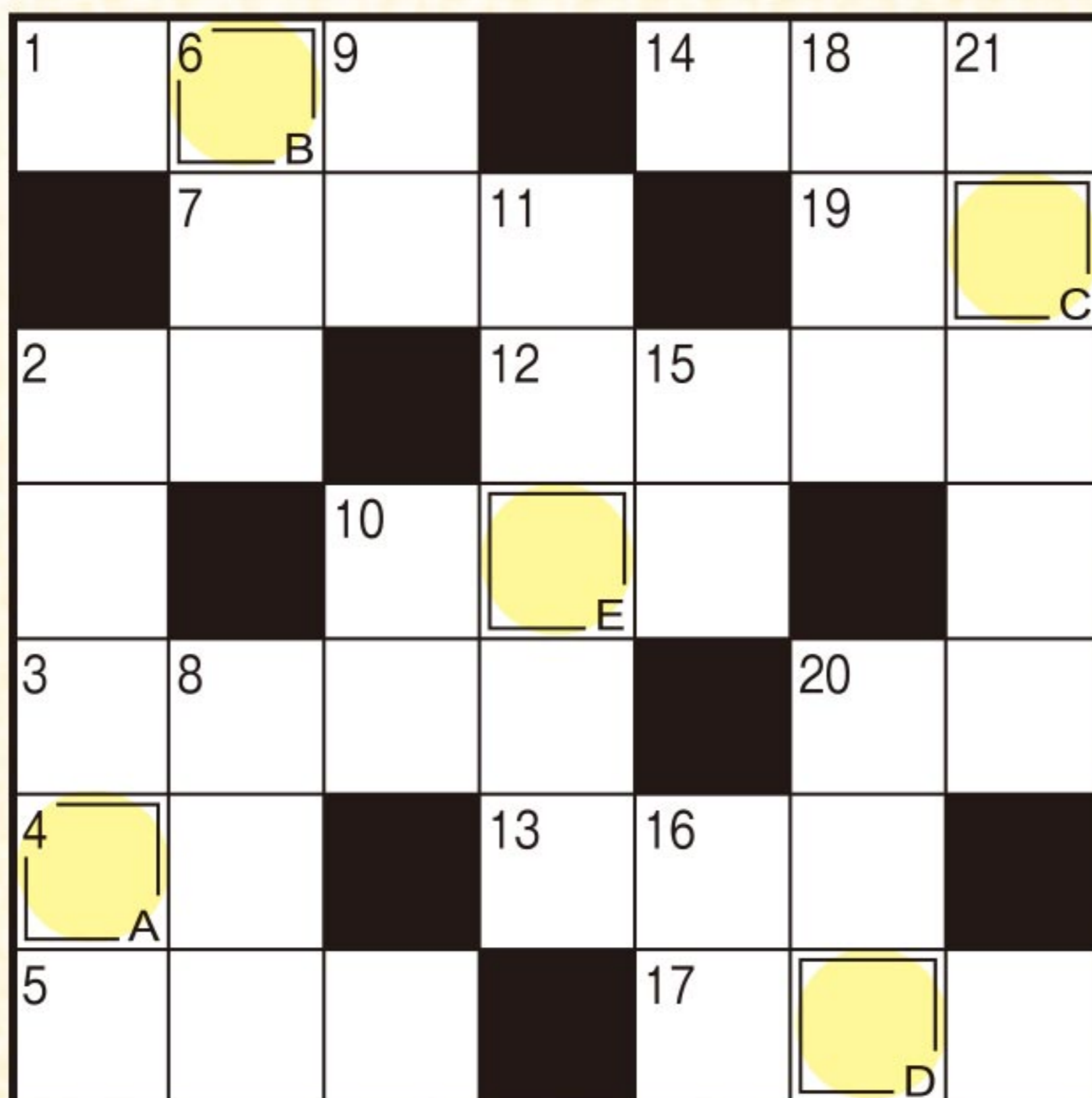
柳川市 N.Kさん

## クロスワードパズル

二重マスの文字をA～E順に並べてできる言葉は何でしょうか?

### ヨコのカギ

- 端午の節句に食べるものの1つ
- 竹林が似合う猛獣
- 感のある3D映像
- 母の日に贈るカーネーションの、定番の色の1つ
- 大正の1つ前の年号です
- 害獣や害虫を追い払うこと
- 淡水と海水が混じり合ったもの
- 鳴門海峡のものが有名
- 校内で「走らないように」と注意されやすい場所
- 京都三大祭の1つ、——祭は5月15日に行われます
- 煮切って使うこともある調味料
- メロンやスイカはこの仲間
- 街を——もなくうろついた



- ### タテのカギ
- ザツと降ってザツとやみませ
  - 変わると寝付けない人も
  - お稲荷さんの——はキツネです
  - 桃太郎のお供をした鳥
  - 南の反対側
  - 田んぼへ——から水を引き入れた
  - 小野妹子が遣わされた国
  - 潮干狩りに出かける所
  - 12星座占いで5月生まれの人——座か双子座です
  - 夜になると家々にとります
  - ヤマネコは特別天然記念物です



## 抽選で10名様に JA柳川農産物加工品詰め合わせをプレゼント!!

二重ワクに入った文字を、A→Eの順に並べてできる言葉が答えです。ハガキに答えと住所、氏名、年齢、電話番号、を明記。JA、当広報誌などへのご意見や身近な出来事を書き添えて下記までお送り下さい。締切は令和5年5月15日消印有効。  
〒832-0058 柳川市上宮永町425-1  
JA柳川総合企画課「プレゼントクイズ」係



### 先月号の答え「ハルガスミ」

#### ■ 先月号の当選者 (応募総数2,153通)

- ・廣松 直子さん 柳川市
- ・戸上イヨノさん 柳川市
- ・田尻 文子さん 柳川市
- ・藤丸チヅルさん 柳川市
- ・江村 恵子さん 群馬県
- ・瀬之口 優さん 東京都
- ・山田 倫裕さん 神奈川県
- ・絹川 克之さん 石川県
- ・戸田 悠美さん 愛知県
- ・溝渕 栄子さん 香川県



さわやかな風が吹き、青葉の美しい季節となりました。女性部によるフードドライブが開催されました。(P4) 多数支援いただいた野菜や調味料などは、各団体へ寄付されています。(F.M)



### うお座 (2/19~3/20)

【全体運】 運勢は穏やかです。友人や家族とお茶や食事を楽しんで。会話することでエネルギーをチャージできます。  
【健康運】 めか漬やヨーグルト、発酵食品が元気のもと。  
【幸運の食べ物】 アシタバ



### みずがめ座 (1/20~2/18)

【全体運】 うまくいかないことには見切りをつける判断も必要そう。諦めることで新たな芽が出てくる予感がしています。  
【健康運】 持久力アップに有酸素運動を取り入れて。  
【幸運の食べ物】 ニラ



## 新規採用職員紹介

新たに1名の新規採用職員が  
加わりました。  
どうぞよろしくお願いいたします。

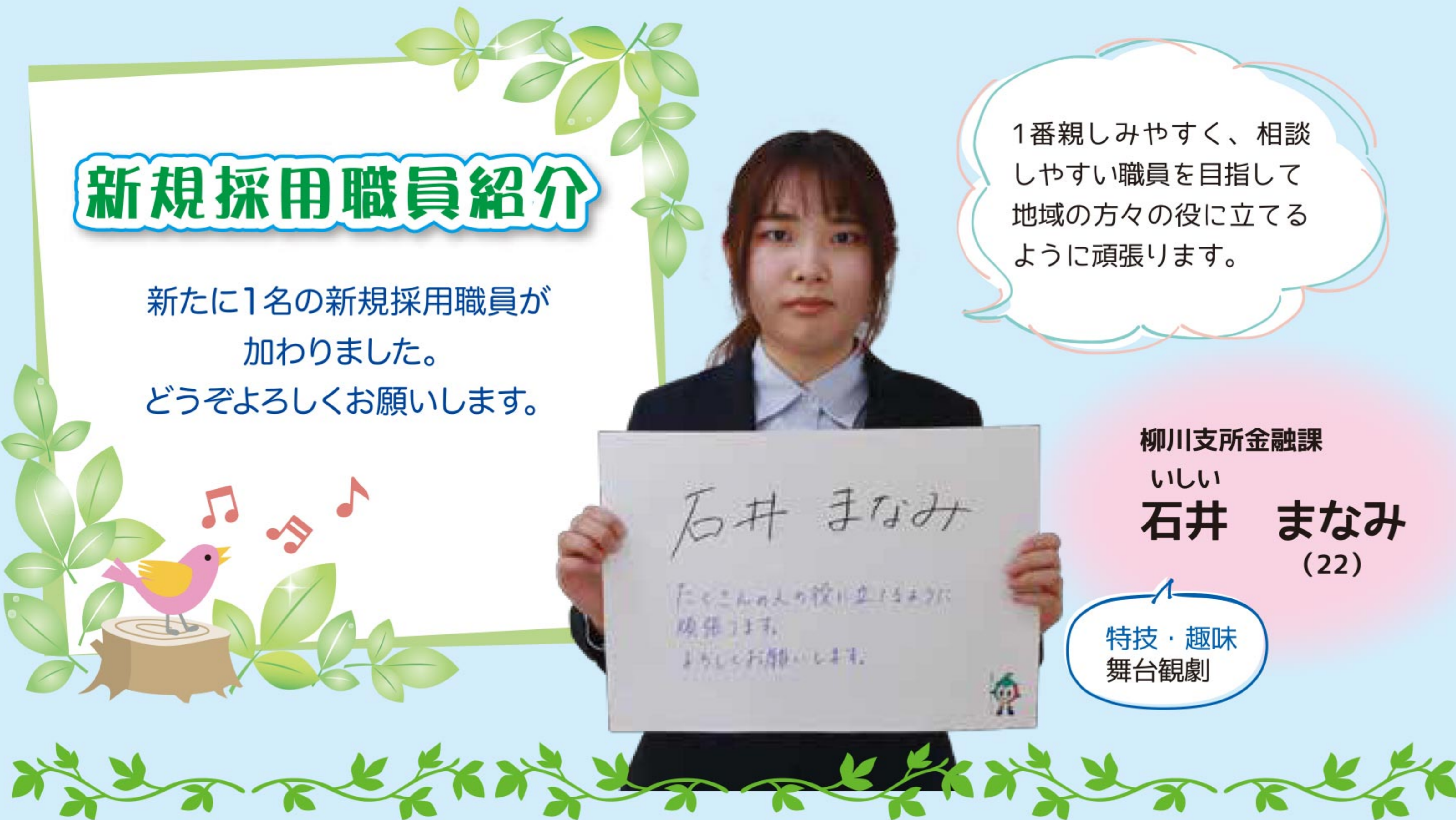
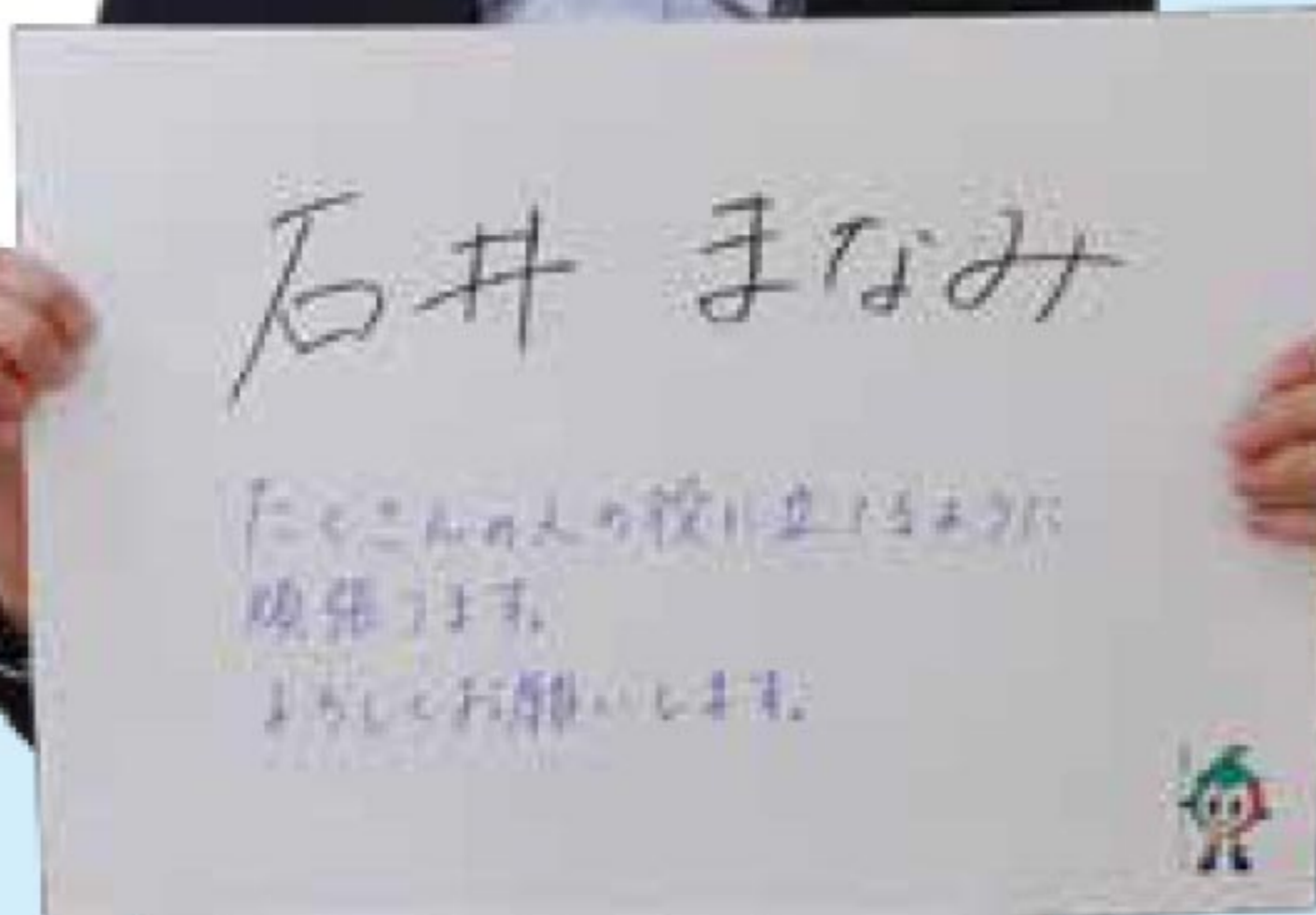
1番親しみやすく、相談  
しやすい職員を目指して  
地域の方々の役に立てる  
ように頑張ります。

柳川支所金融課

いしい

**石井 まなみ**  
(22)

特技・趣味  
舞台観劇



## わが家の逸品メニュー

## べっこう飴

女性部 三橋支部 村田 ミチ子さん

Point! 家族にも好評の逸品です!



### 〔材料〕

- ・白砂糖…300g
- ・水…200cc
- ・酢…5cc
- ・グラニュー糖…10g

### 〔作り方〕

- ①フライパンに白砂糖と水を入れて火にかける。
  - ②泡がでてきたら、酢を入れて25分程煮詰める。
  - ③色が少し変わってきたら火をとめて、フライパンごと水につけて、2~3分程冷やす。
  - ④フライパンの周りから飴を少しずつ箸ではがしてたぐりよせていき、棒状に伸ばしていく。
  - ⑤食べやすい大きさにハサミで切り、グラニュー糖にまぶす。
- お好みで、きな粉をまぶしても良い。

蒲池支所 金融課  
梶原 拓也



初の渉外担当に任命されて不安だらけですが、1日でも早く仕事ができるよう、研修等で仕事を覚え、お客様との交流を深めていくことを目指します。

## 職員紹介 (年金相談員)

お気軽にご相談ください。



お気軽にお声掛けください。よろしく  
お願いします。



蒲池支所  
柳川市金納 543  
TEL 0944-72-9233