



あなたとJAを結ぶホットライン♪

# J A club

## 第2回JA柳川 高校生レシピコンテスト 表彰式



今月の表紙 高校生レシピコンテストの本選と表彰式を行いました(P4-5)

2024  
**3**  
No.384

**特集1** **第13回 臨時総代会**  
…2~3

**特集2** **第2回JA柳川 高校生レシピコンテスト**  
…4~5

**TOPICS & EVENT**  
…6~7

**営農通信**  
…8~9

**クロスワードパズル**  
…13



JA柳川 「SENDOKUN」

お知らせ……………10~11  
野菜もの知り百科 ……12  
おたよりコーナー ……13

農業×男子 ……………14  
わが家の逸品メニュー ……14  
職員紹介 ……………14

JA柳川ホームページ

JA柳川Instagram



JA柳川  
「センドくん」

# 第13回臨時総代会

## 議案は原案通り承認可決



JA柳川第13回臨時総代会が1月18日、柳川市民文化会館「水都やながわ」で開かれました。総代定数510人の内、356人(本人出席181人、委任状6人、書面議決169人)が出席。議長に浦幸之助氏(皿垣開支所)を選出し、固定資産取得について審議され、賛成多数で承認可決されました。



議長を務めた浦幸之助氏



### 決議事項

#### ● 第1号議案

固定資産取得(東部地区カントリーエレベーターの建設計画)について

# これまでの共同利用施設再編を振り返ります。

当JAでは施設整備により、「米」「麦」「大豆」の全量契約による、有利販売に努めています。

平成25年度 共同利用施設再編計画策定

イチゴ・アスパラガス集出荷場新設、  
ナスの選果機一元化



平成26年度 東部地区カントリーエレベーター整備

既存施設の三橋カントリーエレベーターの機能向上を図り、三橋地区・蒲池東部地区・大和北部地区を受益としました。

平成29年度 南部地区カントリーエレベーター建設

昭代カントリーエレベーター・柳川カントリーエレベーター・大和カントリーエレベーター・皿垣開カントリーエレベーター・大豆乾燥調製施設の5カ所の施設と機能を再編統合しました。



平成30年度 南部地区カントリーエレベーター完成



保管能力は1万トで、北海道を除けば国内最大級規模の施設です。トラックスケールやメッシュコンテナ、回転リフトを導入し、生産者の労働量軽減を図っています。



今回の承認可決をうけ、共同利用施設再編計画事業に基づき、米麦乾燥調製貯蔵施設「東部地区カントリーエレベーター」の建設に取り組みます。



JA柳川  
「センドくん」

# 高校生レシピコンテスト



▲12月に行った書類審査

柳川総合保健福祉センター「水の郷」で2月3日、柳川市にある3校の高校に通学する生徒を対象にした「高校生レシピコンテスト」の本選と表彰式を行いました。食育、地産地消の観点から、JA柳川農産物を広くPRし、コンテストを通じて地域とのつながりを強化しようとして今回が2回目です。

柳川の農産物を使い、料理レシピ部門、SNS映え部門に合計253点の応募があり、12月に書類審査を行いました。SNS映え部門は書類審査のみ。

料理レシピ部門5人が本選へ出場し、制限時間の中で、実際に調理しました。都城東高等学校の三堂徳孝教務相談役をはじめ、各高校の先生が審査員を務め、対象品目を引き立てているか、出来栄や味などを審査しました。

表彰式では、高校生が作品をPR。その後、グランプリ、準グ

ランプリ、特別賞が発表されました。本選出場者とSNS映え部門の入賞者に賞状と副賞を贈りました。

三堂教務相談役は「どの作品も優劣つけがたい結果であった。グランプリの選考は、誰でも簡単に調理ができて、商品化しやすいことが決め手となった。今後も柳川の農産物を広めていくため、継続して開催していきたい。」と講評しました。

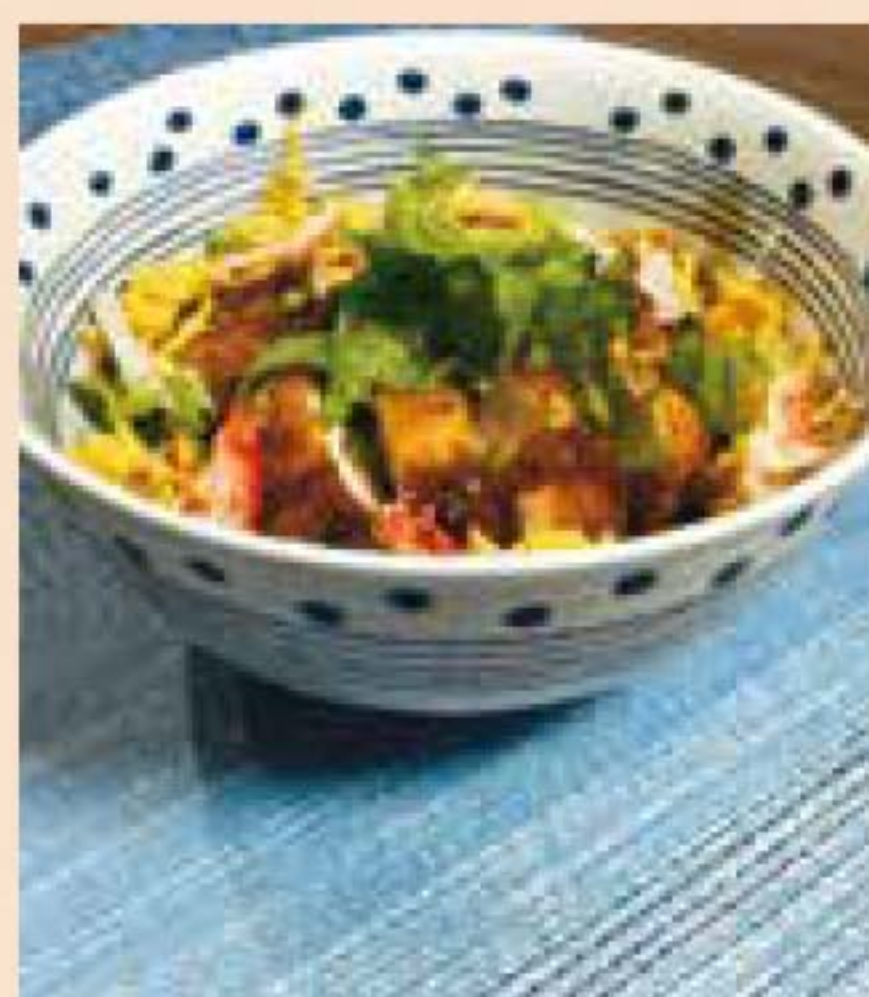
入賞作品は今後、レシピの配布(予定)や当JAインスタグラムで消費者へ情報発信していきます。また、市内の飲食店への提供を検討しています。

入賞作品のレシピは  
インスタグラムで順次公開予定!  
ぜひチェックしてください。



伝習館高校1年 國崎 凜さん

カスタードショートケーキ



伝習館高校1年  
越智 大耀さん

チキンカツ丼



伝習館高校1年 中島 凌太郎さん

トマトとグリーン野菜のクリスマスサラダ



伝習館高校1年 森田 暁里さん

博多なすとトマトのピザ



伝習館高校1年 川崎 凌駕さん

柳川の米 ご馳走様!

# 料理レシピ部門

グランプリ

準  
グランプリ



伝習館高校1年  
松橋 大阿さん  
博多な酢び井



杉森高校2年  
平川 紗希さん  
カタツムリトマトの  
色鮮やか花畑

特別賞



杉森高校2年  
鈴木 佑志さん  
博多なすとトマトの  
野菜たっぷりライスバーガー

特別賞



杉森高校2年  
橋本 陽南さん  
グルテンフリーの  
野菜たっぷり米粉ピザ

特別賞



杉森高校2年  
牛島 純さん  
クレープ包みの  
あまおうソースかけ

# SNS映え部門

グランプリ



杉森高校3年 大津 未歩さん  
トマトマカロン風星降る野菜たち



杉森高校1年 古賀 蒼空さん  
博多なすの3種盛り



杉森高校1年 待鳥 莉央さん  
博多なすとトマトの豚バラ重ね蒸し



伝習館高校1年 今井 悠太郎さん  
レタスのシャリ巻き



伝習館高校1年 八代 杜明さん  
具たくさんライスバーガー

# TOPICS & EVENT

1  
30~31  
火 水

## 要請書提出



JA柳川と福岡県農政連柳川支部は、藤木眞也参議院議員、藤丸敏衆議院議員、農林水産大臣坂本哲志氏に対し、畑作物の直接支払い交付金及び農産物再生産価格形成に関する緊急要請書を手渡しました。

内容については、①小麦生産費の補填について、令和5年産にかかる畑作物の直接支払交付金の実情を考慮し、生産者に十分に配慮した新たな対応②「農業者の所得水準」の向上を考えた上で価格形成をめざし、農産物再生産が可能になる仕組み（法制化及び所得補償等）の早急な対応—以上の2点を明記。

また、農林水産省農政局穀物課や全国農政連と麦の生産技術向上事業などについて意見交換しました。

畑作物の直接支払交付金（ゲタ対策）の単価は、制度上、10㍻当たりの生産費が肥料や生産資材の価格が高騰する前の直近3か年平均（令和元年～令和3年）で算定されていることにより、近年の生産費の増大分が交付金単価には反映されていません。特に、令和5年産については、肥料や生産資材価格が大幅に上昇しており、今年度の肥料価格高騰対策事業による支援だけでは、生産費増大分が十分に補填されない状況です。生産者が安心して農業生産に取り組み、農業所得水準の維持向上できるように強く要請しました。

## 1 「博多蕾菜」 13 出荷が始まりました



「博多蕾菜」の出荷が始まりました。3月上旬まで出荷する予定。出荷初日は東京の市場へ622パック（1パック100g）を出荷しました。

JA柳川の蕾菜は県内有数の栽培面積を誇ります。春を呼ぶ「博多蕾菜」は、ア

ブラナ科の野菜です。当JAでは、規格査定会議や現地検討会を行い、所得向上に向け適正な作型分散など基本栽培管理の徹底に努めています。

2  
6  
火

## アスパラガス 目合わせ会



アスパラガス部会は、営農センターで部会全体会議を開きました。出荷規格の統一を徹底するため、目合わせ会を行いました。

目合わせでは、生産者が実際にアスパラガスを手に取り、茎の曲がりや穂先の開き具合などを確認しました。出荷規格・品質を徹底し、販売高の向上を目指します。

南筑後普及指導センターがハウス内温度管理や立茎開始時期の日安など今後の栽培管理について説明しました。2月下旬より春芽のピークに入る見込みです。若茎をよく観察し、立茎のタイミングを逃さないよう呼びかけました。

## 2 レタス品評会



レタス部会は、営農センターで令和5年度品評会を行いました。6点が出品され、最優秀賞、優秀賞、優良賞が選ばれました。入賞者は8月の総会時に表彰される予定です。

柳川市役所、南筑後普及指導センター、JAの5人が審査員を務め、出荷規格に基づき審査。2Lを主体に、玉揃いや肥大、形状、葉色を手に取り審査しました。



## 16 (火) 女性部と青年部が 合同フードドライブ

女性部と青年部は合同で、フードドライブを開きました。合同で開くのは初めてで、「もったいないをありがとうに変えよう」を合言葉に、営農センターをはじめ、6支所で行い、多数の寄付品が寄せられました。

JAは、食品ロス削減やSDGs（持続可能な開発目標）に取り組んでいます。集まったお米、野菜などの農産物、うどんなどの乾麺、日用品は、社会福祉法人柳川市社会福祉協議会を通じて地域の福祉施設や子ども食堂や食べ物や日用品を必要としている人に寄贈します。

各部長らは「皆さんの協力で、たくさん集まった。今後とも喜んでもらえるよう継続していきたい」と話しています。

## 2 1 (木) 実エンドウ現地指導会



昭代地区で、実エンドウ現地指導会を開き、生産者約20人が参加しました。指導会は毎年実施しており、品質管理の徹底に努めています。

南筑後普及指導センター職員、JAの担当者が、整枝や追肥管理、寒害の事後対策、病害虫対策など今後の管理を指導しました。生産者から大雨や雪対策など質問が出ていた。また、生産者同士情報交換し、意識向上を図りました。



## 1 26 (金) 冬季料理教室

女性部は、柳川総合保健福祉センター水の郷で冬季料理教室を開きました。2部構成で行い、部員40人が参加しました。冬の旬野菜を使用し、家庭でも簡単にできる料理をテーマに、エコープマーク商品を使って調理しました。

JA全農やエコープ食品製造メーカーを講師に招き、家の光のレシピを使用し、鶏むね肉の塩こうじパウダー唐揚げを制作しました。またメーカーの製造品を使って、簡単酢豚・白菜かに玉の和風あんかけ・即席漬物2種・はかた地とりのかしわごはん計6品を作りました。

## 大きな野菜収穫



ごてづくり農園（寄覧館の東側）で、大きな野菜が採れました。大根は、長さ約80cm重さ7.2kg！キャベツは1玉2kgです。

管理している職員は「こんなに大きな大根、キャベツは初めて。堆肥を投入して、土づくりに努めた結果です」と話しました。

## 大きな白菜ができました



柳川市三橋町の春口豊美さんの畑で、約10kgの大きな白菜ができました。

春口さんは「40年作って、はじめてこんなに大きな白菜ができて嬉しかった。

グラウンドゴルフの仲間に野菜や漬物を漬けて持っていくと喜んでもらえるのがうれしくてそれが元気の秘訣！！」と話されました。



## 1 14 (日) 両開ほんげんぎょう

無病息災を願う伝統行事の「両開ほんげんぎょう」が、4年ぶりに開催されました。また、地元の子どもたちが、わら縄の束を先端につけた竹で地面をたたき「モグラ打ち」や踊りを披露しました。

# 実 エ ン ド ウ



## 1. 追肥・土寄せ

2月下旬ごろに10a当たりNK2号を15kg(12月に追肥をしていない場合は、30kg施肥)、畦の肩に施用し同時に土寄せを行う。株元に土寄せを多くすると、春先に病害の発生につながるため、株元は出来るだけ通風をよくする。春先に草勢が弱い(葉色が薄くなる)場合は、10~15kgの追肥を行う。

## 2. 整枝・誘引

ネット又はテープで誘引する。小さい側芽は早めにかきとる。つるが伸び始めたら垂れないように20cm~30cmおきにテープやひもを張り誘引する。

## 3. 病虫害防除

春先からのハモグリバエの発生密度を抑えるため、発生初期(3月)の被害葉、下葉の除去は効果が高い。除去した葉は袋に入れて他の場所で処分する。  
※初期防除を徹底する。

◇プレオフロアブル1,000倍

◇スピノエース顆粒水和剤 5,000倍

近年、4・5月の褐斑病の発生が増えている。雨により多発するため、定期的に整枝による通風と排水をよくする。

◇3月に1回・4月に1回トップジンM水和剤 2,000倍

(予防のポイントは雨が降る前々日に散布すること)

### ※雪害・凍害事後対策

#### 1. 予防散布

被害部から病害が発生する恐れがあるため、殺菌剤を予防散布する。

◇コサイド3000(2000倍)

◇ロブラール水和剤(1000倍)収穫前日まで(3回まで)

#### 2. 葉面散布

メリット青を300~400倍で3~5日おきに、葉面散布する。(園芸振興課)



### おうし座 (4/20~5/20)

【全体運】 運勢は穏やか。交友関係が活発化。楽しい話が舞い込みそう。あなたも面白い話を披露して。技術習得の勉強が吉。  
【健康運】 不調を感じたら休息を。無理をしないのが一番。  
【幸運の食べ物】 ウド



# 3 宮農通信 月の農作業

## 乾燥したほ場には灌水を

# ス イ ー ト コ ー ン



3月に入り気温が上昇してきますので、本葉3枚ごろから換気を行い、トンネル内の温度は35℃以上にはせず、徒長するのを防ぎましょう。少し低めの昼温管理をしたほうが、高品質に結び付きます。

本葉8枚以降から水分を切らさないように、乾燥したほ場は灌水を行います。高温、水分不足になると生育遅れ、ボリューム不足等の原因になるので十分注意して管理しましょう。(園芸振興課)

## なす作業員募集

人員:若干名

時期:11月上旬~7月上旬の間雇用  
(土・日・祝日出勤可能な方)

作業内容:なすの選果業務

時間:午前9時~作業終了まで

※面接を行いますので、下記の連絡先までお問い合わせ下さい。

連絡先:JA宮農センター

園芸振興課(本田・内田・宮崎)

TEL 76-5155



### おひつじ座 (3/21~4/19)

【全体運】 上昇運です。一つ一つ丁寧に進めていきましょう。春の女神がほほ笑みます。好情報も入手できそうです。  
【健康運】 友人と一緒に新しい健康法を試してみましょう。  
【幸運の食べ物】 春キャベツ



# 普及情報

筑後農林事務所南筑後普及指導センター

今月は、リフレッシュせん定によるイチジクの樹勢回復対策について記載します。

## イチジクの現況

柳川地域は県下でも有数のイチジクの産地ですが、栽培年数が経過し、樹勢低下による収穫量の減少が問題になっています。樹勢低下の原因は、老木化の他に様々な要因があります。

## 日焼け

イチジクは主枝を横向きに配置する文字仕立てで樹形を作っているため、上面に直接陽光が当たり、日焼け（表皮が火傷状態）を起こします。

近年は、春先から高温になるのが常態化していますので、日焼けが増加しています。



日焼け※



樹勢低下したイチジク

## 凍霜害

イチジクの主枝は地面から40cm程度低い位置に配置されているため、凍霜害の被害（表皮の霜焼けや凍傷）を受けやすくなります。

二〇二六年一月には異常低温で、県下全域で被害が発生し、大きな影響を受けました。



霜害※

## 病虫害

黒葉枯病などの病気の罹病やカミキリムシなどの食害の被害を受けると、その部分は樹液の動きが悪くなり、樹が弱ってきます。「とよみつひめ」では黒葉枯れ病の影響が甚大です。

## 排水不良

イチジクは本来、根傷みしやすい作物です。梅雨や大雨による園地の冠水は、根に酸欠状態をもたらし、大きな影響を与えます。近年、一時的に降る降水量が多く、この影響も大きな要因です。



カミキリムシ※



黒葉枯病※

## リフレッシュせん定

この他、少雨（日照り）・台風いや地など、樹勢を低下させる要因はいくつもあり、樹勢低下はいくつかの要因が重なっています。樹齢を重ねるとさらに影響が大きくなり、収量が上がらないようになります。この様な状態になった樹を使い続けるより、主枝を思い切って更新するリフレッシュせん定を行い、樹勢回復を図ります。

リフレッシュせん定はその名とおり、様々な要因で樹勢低下した主枝を新しい新梢で作り変える（リフレッシュ）方法です。

主幹部や主枝の基部付近から発生した前年の結果枝やひこばえを利用し、主枝の更新を行います。

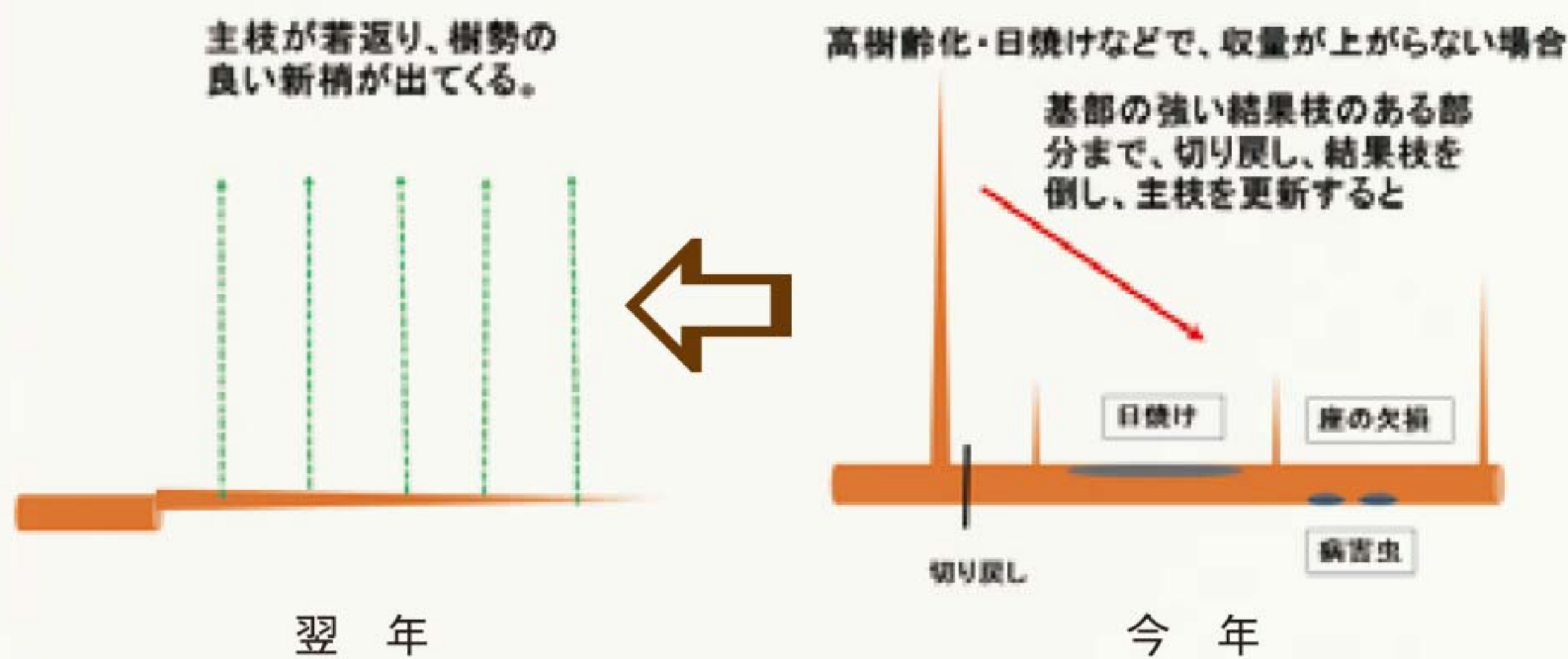


図1 リフレッシュせん定のイメージ

更新した主枝が、樹冠の先端部に達するタイミングで古い主枝を切除します。旧枝がなくなることで、養水分の供給が新しい部分のみになり、樹勢の回復した結果枝が発生します。

主枝の更新は、新梢の伸びや充実に応じて、二〜三年かけて行います。長く伸びたから二年ですべて更新すると、中位部の新梢の発生が悪くなる中抜けになり易いので注意が必要です。そのため、新梢誘引の際は、主枝更新部分から発生した新梢を優先的に使用し、未更新部分（先端側）のみ古い主枝からの新梢を利用します。新旧の主枝が重なる部分は旧枝から発生した結果枝を切除し、更新枝から発生した結果枝のみを使用するようにします。

リフレッシュせん定の利点は、①新梢の伸長が良好で、果実肥大が良くなり、収量が上がる。②新しい新梢からの発芽で発芽時期が早まり、収穫開始が早くなる。③主枝に病虫害や自然災害による被害を受けても更新できる。④樹形が単純になり管理しやすい。この様にイチジクのリフレッシュはメリットが大きいのでチャレンジしてみてください。



※病害等の画像は、福岡県作成の樹勢回復マニュアル等から引用

## お問い合わせ先

- ◆ JA 柳川営農センター  
0944・76・5155
- ◆ 南筑後普及指導センター  
0944・62・4191

◆ 組合員の皆様へ、農薬（毒劇物指定）購入の際は、必ず印鑑が必要です。  
◆ 農薬の安全使用と飛散防止対策を徹底しましょう。



かに座 (6/22~7/22)

【全体運】新しい情報を積極的に取り入れましょう。良い思い付きが得られるはず。旅行の計画を立てるのもお勧めです。  
【健康運】体を温めて。特におなか周りは冷やさないこと。  
【幸運の食べ物】クレソン



ふたご座 (5/21~6/21)

【全体運】油断は禁物。いつも使っている道具だからこそ安全点検をしっかりと。その心がけが福を招きます。連絡は早めに。  
【健康運】筋力アップのチャンス。ハードなトレーニングも◎。  
【幸運の食べ物】シイタケ

# 今月のお知らせ



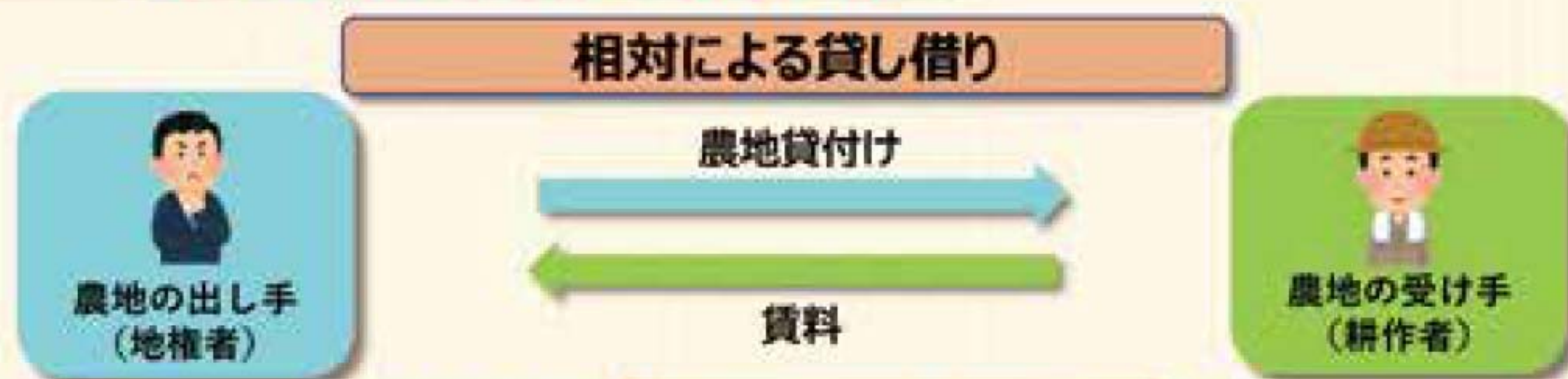
## 農地の貸し借りの仕組みが 令和7年4月\*から変わります

\*市町村において、「地域計画」が公表された地域では、その時点から

### 変更のポイント

- 市町村で行われてきた、出し手（地権者）と受け手（耕作者）の「相対」による農地の貸し借りの手続きは「令和7年3月末(柳川市の最終受付は令和6年8月末まで)」をもって廃止されます。
- 令和7年3月末(柳川市の最終受付は令和6年8月末)までに「相対」で結ばれた契約は、その契約の期間満了までは有効です。
- 今後地域の話し合いを行い、農地1筆ごとに“将来”利用する耕作者を示した「目標地図」を含む「地域計画」が作成されます。

### 今の仕組み（令和7年3月末まで） 柳川市の最終受付は令和6年8月末まで



### 変わります

### 新しい仕組み（令和7年4月から）



公益財団法人 福岡県農業振興推進機構（農地中間管理機構）問合先：092-716-8355

問合先

柳川市産業経済部農政課農政係

問合先：0944-77-8732

## 建設工事指名願いの受付

当JAでは、令和6年度の建設工事等競争入札参加資格審査申請の受付を行います。

受付期間及び申請書類提出先は、次の通りです。

### 【受付期間】

令和6年3月1日(金)～3月29日(金) (午後5時まで)

### 【提出先】

JA柳川本所 総務人事課

※お問い合わせは、総務人事課(32-8260)まで

## 記帳・帳簿等の保存制度について

### ○対象となる方

事業所得、不動産所得または山林所得を生ずべき業務を行う全ての方(所得税の申告の必要がない方を含みます。)

### ○記帳する内容

売上げなどの収入金額、仕入れやその他の必要経費に関する事項

### ○帳簿等の保存

収入金額や必要経費を記載した帳簿や取引の際に作成・受領した納品書、請求書、領収書など。

詳しくは国税庁ホームページ(<https://www.nta.go.jp>)をご覧ください。最寄りの税務署にお問い合わせください。



おとめ座 (8/23～9/22)

【全体運】あれこれやらなければと思いがち。状況を整理して優先順位の低いものは除いていきましょう。計画的に動いて。【健康運】デトックスにツキ。ハーブティーやサウナをどうぞ。【幸運の食べ物】タマネギ



しし座 (7/23～8/22)

【全体運】想定外の事態になっても慌てないように。経験者の話はとても参考になります。手を貸してもらえらることも。相談を。【健康運】けがに注意。準備運動で体をほぐしましょう。【幸運の食べ物】アシタバ

# JA柳川女性部

## ◎班・グループ長会議

3月行事予定

お花見会 ～熊本城～  
◎日程 3月26日(火)  
◎場所 熊本県熊本市方面

第8回 本部役員会議  
◎日程 3月29日(金)  
◎場所 JA柳川 営農センター  
2階会議室 午後2時～

|        |         |               |          |
|--------|---------|---------------|----------|
| 昭代     | 3月4日(月) | 昭代支所 2階会議室    | 午後1時30分～ |
| 柳川     | 3月5日(火) | 柳川支所 2階会議室    | 午後1時30分～ |
| 大和・皿垣開 | 3月6日(水) | 営農センター 1階南会議室 | 午後1時30分～ |
| 三橋     | 3月7日(木) | 三橋支所 2階会議室    | 午後1時30分～ |
| 蒲池     | 3月8日(金) | 蒲池支所 2階会議室    | 午後1時30分～ |

お問い合わせは、各支所の営農経済課または、営農部営農企画課女性部担当まで。

### お葬式の事前相談会～ご案内～ 事前相談のメリット

「いざと言う時に、家族が慌てて、  
困らないようにしておきたい」  
「悲しみの最中に、  
費用や段取りの心配をしたくない」

家族葬についてもご相談下さい。

安心と信頼で御奉仕する JA柳川 葬祭センター



# おきりでホール

☎ 0120-72-4744

◆ いつでも、事前相談行っております!!  
☆相談受付時間 9時～16時(毎日)☆

この度の葬祭に際し、  
ご会葬頂きました皆様方に  
心より御礼申し上げます。

令和6年1月 施行件数29件

|       |       |
|-------|-------|
| 三橋ホール | 柳川ホール |
| 16件   | 13件   |

謹んでお悔やみ  
申し上げます。



柳川農業協同組合 代表理事組合長  
山田 英行

JA柳川ホームページ葬祭センター  
～紹介動画 公開中!!～



## 理事会だより

### ◆ 付議事項

- 第1号議案 柳川市農業振興整備計画の変更に対する回答について
- 第2号議案 コンプライアンス基本方針の一部改正について

### ■第10回定例 令和6年1月26日(金)

### ◆ 報告事項

- 令和5年度第3四半期の内部監査結果報告について
- 総体的な金利リスク量について
- 反社会的勢力対応及び疑わしい取引の届出状況に関する定期報告書について
- 事務ミス等発生状況報告書について
- 令和5年度第3四半期の余裕金運用実績について
- 貸付金金利改定報告について
- 利益相反取引実行結果について
- 回収実績報告について
- 令和5年度葬祭事業施設別月次利用実績について
- 令和5年度介護保険等事業実績について
- 令和6年1月能登半島地震を受けた「全国相互連携」の発動について
- 令和5年度販売品販売高実績について
- 令和5年度農産物直売所販売実績について
- 令和5年度農産物加工品販売実績について
- 農業用廃プラ回収について
- 令和5年産大豆検査実績について
- 小麦栽培情報について
- 組合員説明会意見集約について

## JA柳川 連絡先一覧

本 所 / TEL 0944(73)6312  
〒832-0058  
福岡県柳川市上宮永町425番地1

営農センター / TEL 0944(76)5155

経済センター / TEL 0944(74)2000

農機センター / TEL 0944(74)2110

福祉事務所 / TEL 0944(74)9980  
(たんぼぼ)

支所 ●蒲池支所/72-9233 ●大和支所/76-3009  
●昭代支所/73-6241 ●皿垣開支所/76-0211  
●柳川支所/73-6311 ●三橋支所/73-6131

HPアドレス : <https://www.yanagawa-fk-ja.or.jp>



さそり座 (10/24～11/22)

【全体運】 好調運。ただ準備不足で動くのは避けて。下調べをしておけば好結果が期待できます。レジャー運も良好です。  
【健康運】 痛みや不調は早めにケアを。休息が大切。  
【幸運の食べ物】 パセリ



てんびん座 (9/23～10/23)

【全体運】 勢い余ってフライングをしないように。マナーを守ってこそあなたの良さが光ります。細かい作業にツキ。  
【健康運】 さまざまなスポーツを楽しんで。記録更新にも期待。  
【幸運の食べ物】 カブ

# 寄覧館だより

## バスタ液剤 JA柳川 限定企画 大型規格10%増量キャンペーン

実施期間：2024年4月30日(火)まで

### 概要

- バスタ液剤の大型規格をご購入いただいた際に、購入量の10%量の500mlボトルを提供いたします。
- 期間内にサンプルの提供本数が上限に達した際は、その時点でキャンペーンを終了いたします。



5L 購入 1本 プレゼント  
10L 購入 2本 プレゼント  
20L 購入 4本 プレゼント  
同様に40Lには8本、100Lには20本をプレゼント

該当期間中Wでお得に！ バスタポイント活用でもお得に！



無料アプリ  
ダウンロードはこちら



バスタポイントアプリ 超過元率UPキャンペーン実施中 (実施期間：2024年1月15日～4月30日)



に参加します！

日程：3/23～3/24  
土 日

場所：柳川市民文化会館  
「水都やながわ」



JA柳川として、出店ブースを増やして参加します。

皆さまのご来場お待ちしております。

## 野菜もの知り百科

### ホウレンソウ(ヒユ科ホウレンソウ属)

土壌医 ● 藤巻久志

国内で栽培されているホウレンソウは、1970年代初頭まで固定種のとげが付いた針種の東洋種でした。とげが指に刺さるととても痛く、種まきには苦労しました。今はほとんどが西洋種と東洋種を掛け合わせた丸種のF1(交配種)です。

ホウレンソウの原産地は中央アジアで、初めて栽培されたのはペルシャ(現イラン)といわれています。ホウレンソウは漢字で「菠稜草」と書き、「菠稜」は中国語でペルシャのことです。日本へは17世紀にシルクロード経由で、葉に切れ込みのある剣葉の東洋種が伝わりました。

西洋種はオランダで改良が進み、主に丸葉でとげのない丸種の品種になり、19世紀には米国に伝わりました。日本には明治時代に導入されましたが、土臭いためおひたしやみそ汁の具には向かず、バター炒めなどに利用されました。

ホウレンソウは風媒花の雌雄異株植物で、雌花しか咲かない雌株と、雄花しか咲かない雄株が出現します。F1は、とう立ちが遅く病気に強い西洋種を雌親に、品質の良い東洋種を雄親にします。

雌親品種に出る雄株は花が咲く前に抜き取ります。F1は両親の良いところ取りで、病気に強くて品質の良い、種まきしやすい丸種になります。

ホウレンソウは冷涼な気候を好み、長日になるととう立ちするので、夏の栽培はとて難しい野菜でした。しかし、80年代になると品種改良とコールドチェーン(低温流通)の発達により、周年店頭に並ぶようになりました。生育が早く年に10回以上も収穫できる水耕栽培や、寒さに合わせて葉を肉厚にして甘くする寒締め栽培も増えています。

ホウレンソウは草丈25cm前後で流通していますが、実際には35cm以上になったものの方がおいしいです。根は1m以上にも伸び、葉は成熟すると各種の栄養成分が濃くなります。外食産業では大きいホウレンソウをソテーなどにしています。



やぎ座 (12/22～1/19)

【全体運】 交流会やセミナーに参加を。見聞を広めると幸運が舞い込みます。友人たちと遊びに行くのもお勧め。旅行も吉。  
【健康運】 食事はバランス良く。旬のものをたくさん食べて。  
【幸運の食べ物】 ミツバ



いて座 (11/23～12/21)

【全体運】 気になることが多そう。気の置けない友人たちとの時間が心の慰めに。部屋の整理整頓をすると運氣アップ。  
【健康運】 遊び感覚でできる体力アップ方法がお勧め。  
【幸運の食べ物】 カリフラワー

昨年種から白菜を植え、今年、大きく育ってくれました。立派な白菜になったので、おいしく食べました。

柳川市 E.Mさん

今年で結婚50年。お蔭様で金婚式を迎えます。

岩手県 A.Tさん

秋に植えた球根から少し花芽が出てきました。春はすぐそこまで来ています。

柳川市 K.Fさん



一部抜粋してご紹介いたしました。たくさんのおたより、ありがとうございます。ご意見や身近な出来事などをお書き添えの上、ご応募ください。HPからもご応募いただけます。

今年3本の晩白柚の木に70個以上の実がなりました!

柳川市 T.Kさん

最近はとても寒い日が続いていますね。私の娘はもうすぐ10カ月を迎えます。今は必死に掴まり立ちをして机をさわりながらカニさん歩きを始めました。とても目が離せない状態です。早く大きく元気に育ってほしいです。

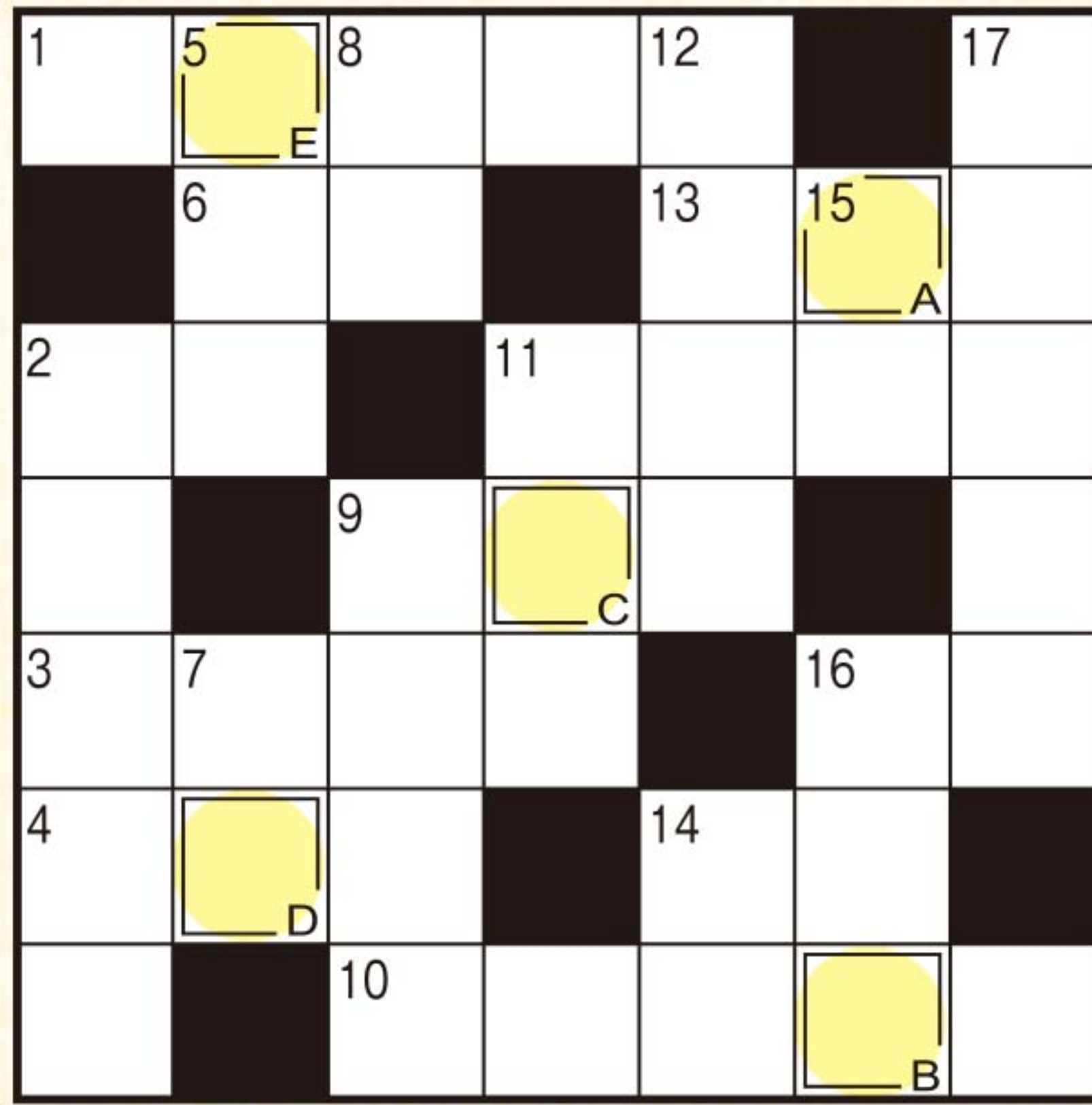
兵庫県 N.Fさん

## クロスワードパズル

二重マスの文字をA～E順に並べてできる言葉は何でしょうか?

### ヨコのカギ

- 3月下旬から4月上旬までの学校の休暇
- イエスの反対語
- 俳句や和歌で規定より音数が多いものこと
- いいかげんなことはしません
- 海に潜って貝などを採ります
- どこからか梅の花の——が漂ってきた
- 卒業生が校長から卒業——を授与された
- 捕手とバッテリーを組みます
- 原稿——、投票——
- 雨宿りのときに借ります
- 姫路や彦根、松本のものが有名



- ### タテのカギ
- 歌のうまさを競うイベント
  - 釣りで使う擬餌針のこと
  - 舌で感じ取るもの
  - 日本一高いものは3776mあります
  - 「峠の——」は群馬県・JR横川駅の名物駅弁です
  - 人や車が行き来する道のこと
  - このような役を演じられるとは役者——に尽きます
  - ものを記憶する器官
  - ホルスタイン、ジャージーといえば
  - 寄せ書きに使ったりサインをもらったり
  - ホワイトデーに贈ることもある、ふわふわと軟らかいお菓子



### 抽選で10名様に JA柳川農産物加工品詰め合わせをプレゼント!!

二重ワクに入った文字を、A→Eの順に並べてできる言葉が答えです。ハガキに答えと住所、氏名、年齢、電話番号、を明記。JA、当広報誌などへのご意見や身近な出来事を書き添えて下記までお送り下さい。締切は令和6年3月15日消印有効。  
〒832-0058 柳川市上宮永町425-1  
JA柳川総合企画課「プレゼントクイズ」係



### 先月号の答え「シュプール」

#### ■ 先月号の当選者 (応募総数1,768通)

- 上村由紀美さん 柳川市
- 江崎 育子さん 柳川市
- 菊次みえ子さん 柳川市
- 藁谷 愛子さん 群馬県
- 道下 潤子さん 石川県
- 梅本 卓馬さん 滋賀県
- 仲谷あずみさん 兵庫県
- 中山かおるさん 徳島県
- 松井 梓さん 福岡県
- 大川 紫さん 長崎県



やわらかい春の日差しがうれしい季節を迎えました。高校生レシピコンテストが開催されました。(P4-5) 高校生のアイデア溢れる入賞作品は、今後Instagramで紹介していきます!

(F.M)



#### うお座 (2/19~3/20)

【全体運】好調運。積極的に主導権を握りましょう。目立つことも開運につながります。ヘアスタイルを変えるのもお勧め。  
【健康運】足元を温めて。手や足の指の運動にツキ。  
【幸運の食べ物】ニラ



#### みずがめ座 (1/20~2/18)

【全体運】頑張りが利きます。力業でなんとかできることも多いですが周囲への配慮も忘れずに。買い物運があります。  
【健康運】ハードな作業もばっちりこなせます。スポーツが吉。  
【幸運の食べ物】カラシナ



向上系×男子



よろしくお願いします

# 農業 × 男子

私にとっての農業とは…

やりがい

JA柳川いちご部会 皿垣開支部  
松藤 貴士さん (40歳)



Profile

- 作っている農作物 : いちご
- 趣味特技 : 釣り、ゴルフ
- 農業をする上での目標 : 大きく、おいしいいちごを作る
- 好きな野菜 : アスパラガス、きゅうり



## わが家の逸品メニュー

女性部 昭代支部 高田 めぐみさん

### だんご粉万十

Point!

生地が割れないように、  
柔らかくしてください!



【材料】

- ・だんご粉…適量 (1ヶ40g)
- ・あんこ…適量 (1ヶ20g)
- ・水…適量

【作り方】

- ①だんご粉と水を混ぜて、耳たぶくらいの固さになるまで、しっかりこねる。
- ②①の生地の中にあんこを包んで、沸騰したお湯の中に入れて、浮いてきたらできあがり。

よかもんまつりで販売します!

## 職員紹介 (年金相談員)

お気軽にご相談ください。



三橋支所 金融課  
藤丸 亜弓



年金の請求手続きをお手伝いします。複雑でわかりにくいことが多いと思います。まずはお気軽にご相談ください。



丁寧にご説明します。



三橋支所  
柳川市三橋町垂見 6-1  
TEL 0944-73-6131